



**«Век пароходов и железных дорог»:  
какими путями Ф. М. Достоевский добирался до Старой Руссы**

**И. С. Андрианова<sup>1✉</sup>, М. И. Харева<sup>2</sup>**

<sup>1,2</sup> *Петрозаводский государственный университет  
(г. Петрозаводск, Российская Федерация)*

<sup>1</sup> e-mail: yarysheva@yandex.ru<sup>✉</sup>

<sup>2</sup> e-mail: margarita.khareva@yandex.ru

**Аннотация.** В статье реконструированы маршруты, которыми Ф. М. Достоевский с семьей ежегодно добирался из Петербурга в Старую Руссу в 1872–1876, 1878–1880 гг. Опираясь на опубликованные и неопубликованные письма из архива Достоевских, мемуары, записные книги, примечания вдовы писателя и путеводители второй половины XIX в., авторы восстановили полную картину передвижений семьи. Детально прослежены основные пути: по железной дороге (Петербург — Чудово — Волховская) и по воде (пароходами по Волхову и Ильменю до Старой Руссы), а также маршруты при обмелении рек — через деревни Устрику, Звад и Кривое Колено. В научный оборот вводятся примечания А. Г. Достоевской к письмам мужа: благодаря им становится известно, например, что в феврале 1875 г. Достоевский совершил зимний переезд через замерзшее озеро Ильмень, а на Пушкинские торжества отправился из Старой Руссы 22 мая 1880 г. в семь вечера и прибыл в Москву сутки спустя. Исследование демонстрирует, как бытовые дорожные впечатления преобразались в творчестве писателя: наблюдения за пассажирами на поездах и пароходах легли в основу очерка «Маленькие картинки (в дороге)», а древняя Устрика стала прообразом Устьява в романе «Бесы» — места, где завершил свой земной путь Степан Трофимович Верховенский. Эпизод дорожной задержки героя в Устье позволяет не только раскрыть евангельский подтекст романа, но и датировать реальную поездку Достоевского через Устрику 1872 годом. С открытием железной дороги на участке Старая Русса — Новгород в 1878 г. семья Достоевских не отказалась полностью от водного способа передвижения, но именно поезд доставил писателя в Оптину пустынь и на Пушкинский праздник — события, ставшие ключевыми в его позднем творчестве («Братья Карамазовы», речь о Пушкине). Формула Достоевского «век пароходов и железных дорог» осмыслится не только как метафора эпохи, но и как отражение личного опыта, в котором техника и вера, разлуки и встречи определили творческую и семейную биографию писателя.

**Ключевые слова:** Ф. М. Достоевский, А. Г. Достоевская, Старая Русса, пароход, железная дорога, Ильмень, Волхов, «Бесы», «Маленькие картинки (в дороге)», Пушкинский праздник, Оптина пустынь, «Братья Карамазовы», эпистолярное наследие, архив, примечания, историческая реконструкция, научная биография

**Благодарность.** Исследование выполнено за счет гранта Российского научного фонда (РНФ, проект № 26-18-00186 «Новые архивные и печатные источники научной биографии А. Г. Достоевской», <https://rscf.ru/project/26-18-00186/>).

**Для цитирования:** Андрианова И. С., Харева М. И. «Век пароходов и железных дорог»: какими путями Ф. М. Достоевский добирался до Старой Руссы // Неизвестный Достоевский. 2026. Т. 13. № 1. С. 120–161. DOI: 10.15393/j10.art.2026.8421. EDN: TBFTYX

Original article

DOI: 10.15393/j10.art.2026.8421

EDN: TBFTYX

## “The Age of Steamships and Railways”: The Routes Fyodor Dostoevsky Used to Reach Staraya Russa

Irina S. Andrianova<sup>1</sup>, Margarita I. Khareva<sup>2</sup>

<sup>1,2</sup> *Petrozavodsk State University*  
(*Petrozavodsk, Russian Federation*)

<sup>1</sup> e-mail: yarysheva@yandex.ru

<sup>2</sup> e-mail: margarita.khareva@yandex.ru

**Abstract.** The article reconstructs the routes Fyodor Dostoevsky and his family took on their annual trips from St. Petersburg to Staraya Russa in 1872–1876 and 1878–1880. Drawing on published and unpublished letters from the Dostoevsky archive, memoirs, notebooks, notes by the writer’s widow, and travel guides from the second half of the 19th century, the authors provide a comprehensive account of the family’s travels. The main routes are traced in detail: by rail (St. Petersburg — Chudovo — Volkhovskaya) and by water (steamboats along the Volkhov River and across Lake Ilmen to Staraya Russa), as well as alternative routes taken when the rivers became too shallow — through the villages of Ustrika, Zvad, and Krivoye Koleno. Anna Dostoevskaya’s notes to her husband’s letters are introduced into scholarly circulation for the first time. These notes reveal, for example, that in February 1875 Dostoevsky crossed the frozen Lake Ilmen in winter, and that he departed from Staraya Russa for the Pushkin celebrations on May 22, 1880, at seven in the evening, arriving in Moscow a day later. The study demonstrates how everyday travel experiences were transformed in the writer’s work. Observations of passengers on trains and steamships formed the basis for the essay “Little Pictures (on the Road),” and the ancient village of Ustrika became the prototype for Ustyevo in the novel “Demons” — the place where Stepan Trofimovich Verkhovensky died. The episode of the protagonist’s delay in Ustyevo not only reveals the novel’s evangelical subtext but also helps date Dostoevsky’s actual journey through Ustrika to 1872. Even after the opening of the Staraya Russa — Novgorod railway in 1878, the Dostoevsky family did not completely abandon water travel, but it was the train that took the writer to Optina Monastery and the Pushkin Festival — events that would prove pivotal to his later work (“The Brothers Karamazov,” his Pushkin Speech). Dostoevsky’s phrase “the age of steamships and railways” is understood not only as a metaphor for the era, but also as a reflection of his personal experience, in which technology and faith, separations and reunions defined the writer’s creative and family biography.

**Keywords:** Fyodor Dostoevsky, Anna Dostoevskaya, Staraya Russa, steamship, railway, Lake Ilmen, Volkhov River, “Demons”, “Little Pictures (on the Road)”, Pushkin Festival, Optina Pustyn, “The Brothers Karamazov”, epistolary legacy, archive, notes, historical reconstruction, scientific biography

**Acknowledgments.** The research was carried with the financial support of the Russian Science Foundation (RSF, project number 26-18-00186 “New Archival and Printed Sources for the Scientific Biography of Anna Dostoevskaya”, <https://rscf.ru/project/26-18-00186/>).

**For citation:** Andrianova I. S., Khareva M. I. “The Age of Steamships and Railways”: The Routes Fyodor Dostoevsky Used to Reach Staraya Russa. In: *Neizvestnyy Dostoevskiy* [*The Unknown Dostoevsky*], 2026, vol. 13, no. 1, pp. 120–161. DOI: 10.15393/j10.art.2026.8421. EDN: TBFTYX (In Russ.)

.....

## Введение

В 2025 г. вышла книга И. В. Хохлова «Поѣхали! С Достоевским по Ильмену и Волхову» [Хохлов]. Это добротное краеведческое исследование, в котором сквозь призму биографии и поездок самого известного литературного путешественника Новгородской губернии, Ф. М. Достоевского, рассматривается история местного пароходства — со всеми ее особенностями, преимуществами и недостатками. Одновременно в контекст научной биографии семьи Достоевских вводятся малоизвестные факты из истории пароходства.

Однако, при всей ценности краеведческого материала, источниковая база работы И. В. Хохлова в части, касающейся биографии писателя, не отличается полнотой. Автор опирается лишь на три письма Достоевского к жене и ее мемуары, оставляя без внимания ответные письма Анны Григорьевны, а также материалы семейного архива. За пределами исследования остался и литературно-критический ракурс — художественная репрезентация поездок в Старую Руссу в творчестве Достоевского. Между тем именно эту перспективу задает эпиграф к книге И. В. Хохлова — слова Федора Павловича Карамазова: «Довольно, отцы, нынче век либеральный, век пароходов и железных дорог» [Д30; т. 14: 83].

Таким образом, появление этого издания задало направление для дальнейшего изучения темы: комплексного анализа маршрутов Достоевского (пароходом и железной дорогой из Петербурга в Старую Руссу и обратно), предполагающего как привлечение архивных источников, так и рассмотрение того, как эти реалии отразились в его художественных текстах.

### Путь в Старую Руссу: железная дорога, пароход и трешкот

Начиная с 1872 г. и до конца жизни Ф. М. Достоевский вместе с семьей проводил каждое лето в тихой Старой Руссе Новгородской губернии, славившейся целебными источниками. Писатель, сначала снимавший здесь дачи, а в 1876 г. купивший дом, обрел в этом городе необходимое для творчества уединение. Ежегодные поездки в Старую Руссу (перерыв был сделан лишь в 1877 г.) стали для Достоевского символическим переходом из мира столичной суеты, долгов и редакционной работы в мир сосредоточенного творчества. Именно в этом городе обрели свою форму ключевые романы позднего периода: «Бесы» (1870–1872), «Подросток» (1874–1875) и «Братья Карамазовы» (1878–1880). Помимо романов, здесь рождались страницы «Дневника Писателя» и всего за две недели была написана знаменитая речь о Пушкине (май 1880 г.).

Неудивительно, что и сам путь в Старую Руссу, и другие железнодорожные перемещения тех лет нашли непосредственное отражение в его творчестве. Образы пароходов и железных дорог, столь значимые для эпохи 1870-х гг., органично вошли в ткань повествования Достоевского, более

того — обрели у него статус смысловой формулы, обозначающей самый дух времени. Впервые эту формулу — «век пароходов и железных дорог» — произнес пьяный Лебедев в романе «Идиот» (1867–1869) [Д30; т. 8: 315]; затем рефреном она прозвучала в позднем творчестве Достоевского, переходя из произведения в произведение и каждый раз обрастая новыми смысловыми оттенками. Так, в «Дневнике Писателя» 1876 г. пародийный «либерал» протестует против поэзии «в наш век "реализма", пароходов и железных дорог» [Д30; т. 23: 73], словно подтверждая, что эстетике нет места в мире чистого практицизма.

В «Братьях Карамазовых» этот мотив дробится на несколько вариаций, каждая из которых высвечивает определенную грань эпохи. В усеченном виде те же слова — но уже без иронии, а с искренней верой в прогресс — произносит госпожа Хохлакова. Обращаясь к Дмитрию Карамазову, который едва может совладать со своими страстями, она предлагает ему стать крупным предпринимателем: «Нынче век железных дорог, Дмитрий Федорович. Вы станете известны и необходимы министерству финансов, которое теперь так нуждается» [Д30; т. 14: 348–349]. Здесь за формулой стоит уже не насмешка, а вполне серьезный (хотя и комичный в своей наивности) прагматизм.

Наиболее ярко конфликт холодного практицизма и вечных ценностей обнажается в словах Федора Павловича Карамазова. Цинично бросая старцу Зосиме: «Довольно, отцы, нынче век либеральный, век пароходов и железных дорог» [Д30; т. 14: 83], — он намеренно ставит технический прогресс выше духовного, намекая на ненужность веры в новом мире. Так одна и та же формула, переходя от персонажа к персонажу, аккумулирует в себе главный вопрос эпохи: что станет с человеком в мире, где пар и сталь вытесняют Бога?

Для самого Достоевского ответ был очевиден: прогресс не отменяет духовности, но лишь предельно обостряет нравственный выбор человека. И выбор этот в «век пароходов и железных дорог» необходимо сделать каждому самостоятельно.

Если в творчестве технический прогресс являлся для писателя предметом философских размышлений, то в жизни он сталкивался с ним непосредственно — особенно во время переездов в Старую Руссу и обратно. Вторая половина XIX в., время бурного развития железных дорог и парового транспорта, сделала поездки в провинцию из столицы доступнее. Примечательно, что, еще не побывав в Старой Руссе, Достоевский был уверен, что дорога туда из Петербурга окажется скорой и простой. Это выгодно отличало ее от пути в Моногарово, где по ходатайству сестры писателя, В. М. Ивановой, сосед Костюрин предлагал ему снять дачу на лето. 20 апреля 1872 г. Достоевский сообщал сестре:

*«...такъ какъ вопросъ о дачѣ для насъ слишкомъ важенъ, то мы, по совѣту Владиславлевыхъ и поручили имъ (у Владиславлева тамъ отецъ) нанять дачу въ Старой Руссѣ. Владиславлевы хвалятъ мѣсто, хвалятъ воды, дешеvizну*

*и комфортъ. Правда мѣсто озерное и сыренько, это извѣстно, но что дѣлать. <...> Скажу только, что кажется навѣрно найдемъ въ Старой Руссѣ, тѣмъ болѣе что ужъ очень много удобствъ — дешевизна, скорость и простота переѣзда и наконецъ домъ съ мебелью, съ кухонной даже посудой, воксаль<sup>1</sup> съ газетами и журналами и проч. и проч.»<sup>2</sup>.*

Однако реальность оказалась иной: несмотря на относительную близость Старой Руссы к Петербургу (около 265 верст), путь туда вовсе не был ни скорым, ни простым. В 1870-е гг. такая поездка представляла собой целое путешествие, занимала не менее суток (а порой и почти двое) и требовала смены видов транспорта.

Проблема маршрутов Достоевского в Старую Руссу и обратно затрагивалась в работах Л. М. Рейнуса [Рейнус, 1969: 10; 1985: 4–5, 19–20], Н. Н. Подосокорского [Подосокорский] и И. В. Хохлова [Хохлов: 25–26, 68]. Тем не менее цельную картину передвижений писателя и его семьи можно составить только на основе комплексного анализа этих данных, дополненных сведениями из архивных материалов А. Г. Достоевской и путеводителей по России второй половины XIX в.

Путешествие в Старую Руссу начиналось с Николаевского (ныне Московского) вокзала: поезд увозил пассажиров по первой российской железнодорожной магистрали, соединившей Москву с Санкт-Петербургом. Однако эта дорога обошла стороной древние города Новгород и Старую Руссу, поэтому путникам приходилось выбирать один из трех маршрутов.

Первый путь предполагал пересадку на станции Чудово (от Петербурга до Чудова — 111 верст) и дальнейшее следование по узкоколейке до Новгорода (участок Чудово — Новгород был введен в эксплуатацию только 18 мая 1871 г. и составлял 69 верст)<sup>3</sup>. Из Новгорода начиналась водная часть путешествия — паромом через Ильмень до Старой Руссы.

Существовал и альтернативный вариант — с преодолением двух водных отрезков. Можно было проехать на поезде дальше — до станции Волховская. Рядом с ней находилась Соснинская пристань, откуда паром уходил вниз по Волхову до Новгорода. Там путников ждал другой паром, который через Ильмень и далее по рекам Ловать и Полисть доставлял их к конечной цели — в Старую Руссу.

Сухопутный маршрут тоже имелся: почтовая дорога, огибавшая Ильмень, соединяла Новгород и Старую Руссу, но ее протяженность составляла 80 верст (почти 85 км). Для семьи с детьми и багажом этот путь был

<sup>1</sup> Здесь имеется в виду не речной или железнодорожный вокзал, а воксал (устар., от англ. Vauxhall) — историческое название увеселительного заведения XVIII–XIX вв., представлявшего собой парк или здание для проведения общественных гуляний, концертов, маскарадов и балов.

<sup>2</sup> ОР РГБ. Ф. 93.1.6.18. Л. 24–24 об. Опувл.: [Д30; т. 29, кн. 1: 235].

<sup>3</sup> Золотницкий И. П. По Новгородской дороге: путеводитель. СПб.: Типо-литография Д. И. Шеметкина, 1885. С. 13.

неприемлем, и Достоевские никогда им не пользовались [Рейнус, 1985: 4–5]. Поэтому самым надежным и удобным оставалось открытое еще в 1857 г. водное сообщение: оно занимало меньше времени и было популярнее гужевого транспорта.

Водный способ путешествия был настолько значимым, что в конце XIX в. в «Энциклопедическом словаре Брокгауза и Ефрона» специально отмечалось наличие пароходного сообщения между двумя городами<sup>4</sup>. Перевозками занималось Общество пароходства по Волхову, которому в 1867 г. принадлежали 14 пароходов: восемь пассажирских, два буксиро-пассажирских и четыре буксирных. В 1870-е гг. по Волхову ходили десять из них, носивших выразительные — «игривые» и «крылатые» — названия: «Красотка», «Кокетка», «Молодец», «Чайка», «Комар», «Бабочка», «Пчёлка» и др. [Хохлов: 52]. В объявлении Общества пароходства за 1867 г. расписание было представлено следующим образом:

«Время отправленія пароходовъ ежедневно съ открытія навигаціи. Отъ Волховской станціи до Новгорода въ 2<sup>1</sup>/<sub>2</sub> часа пополудни по приходѣ на Волховскую станцію 1-го пассажирскаго поѣзда изъ С.-Петербурга и 2-го пассажирскаго изъ Москвы.

Изъ Новгорода до Волховской станціи въ 8<sup>1</sup>/<sub>2</sub> часовъ утра къ отходу отъ Волховской станціи 2-го пассажирскаго поѣзда изъ Москвы.

Отъ Новгорода до Старой Руссы въ 9 часовъ утра. Отъ Старой Руссы до Новгорода въ 3<sup>1</sup>/<sub>2</sub> часа пополудни. Въ случаѣ сильныхъ вѣтровъ пароходы въ Старую Руссу не отправляются»<sup>5</sup>.

В правилах для пассажиров 1870-х гг. ярко отразилась социальная структура эпохи. Билет первого или второго класса давал право на размещение в общих каютах; пассажиры же третьего зачастую не имели даже крытого помещения — они ехали прямо на палубе, где не предусматривалось и мест для сидения. Деление на три разряда соблюдалось строго: переход из «своего» класса в другой карался штрафом [Хохлов: 90–95]<sup>6</sup>.

Это формальное, закрепленное в правилах расслоение было хорошо знакомо Достоевскому по многочисленным поездкам — и именно оно легло в основу его очерка «Маленькие картинки (в дороге)» (июль 1874 г.). Произведение, изначально имевшее подзаголовок «Дорожные типы», примечательно тем, что в нем непосредственно объединяются реальные впечатления писателя от путешествий на поездах и пароходах — в том числе в Старую Руссу — с их художественным преломлением.

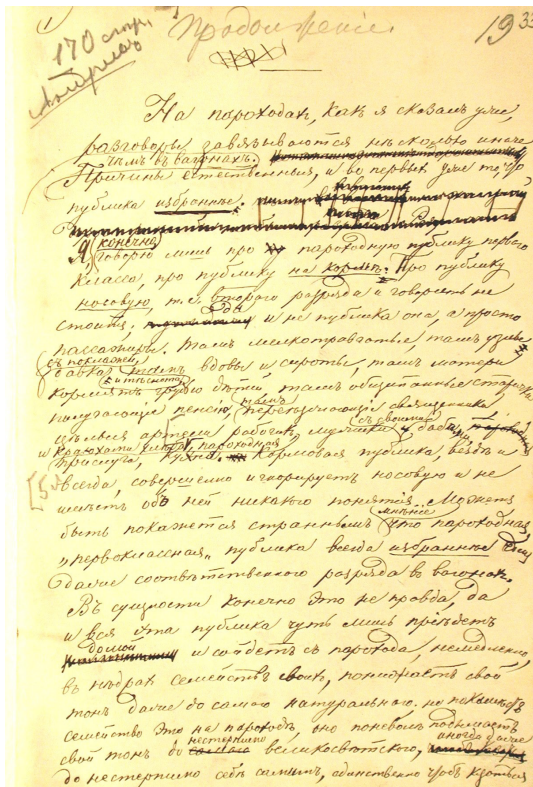
<sup>4</sup> Старая Русса // Энциклопедический словарь Ф. А. Брокгауза и И. А. Ефрона. СПб., 1900. Т. 31. С. 438.

<sup>5</sup> Новый дорожник к карте железных дорог, почтовых путей и телеграфов в России, Царстве Польском и Великом княжестве Финляндском. М.: Тип. Бахметева, 1867. С. 168.

<sup>6</sup> См. также: [Клеванов А. С.] Путевые заметки за границей и по России в 1870 году / [Соч.] Александра Клеванова. М.: Тип. А. И. Мамонтова и К<sup>о</sup>, 1871. [4], 543 с.

В центре внимания писателя оказывается публика «кормовая» (первый класс), которую он называет «избранное» вагонной. Однако, сосредоточившись на ней, Достоевский лишь мельком упоминает публику «носовую». И все же эта мимолетная зарисовка, особенно выразительная в черновой рукописи (см. Илл. 1), где еще видна живая работа мысли, дает яркое представление о другом мире:

«Тамъ мелкотравчатые, тамъ узлы съ поклажей<sup>7</sup>, давка и тѣснота<sup>8</sup>, тамъ вдовы и сироты, тамъ матери кормятъ грудью дѣтей, тамъ общипанные старички получающіе пенсію<sup>9</sup>, тамъ<sup>10</sup> переѣзжающіе священники, цѣлыя артели рабочихъ, мужики съ своими бабами, и краюхами хлѣба, парходная прислуга, кухня<sup>11</sup>»<sup>12</sup>.



Илл. 1. Страница черновой рукописи очерка Ф. М. Достоевского «Маленькие картинки (в дороге)»

Fig. 1. A page from the draft manuscript of Fyodor Dostoevsky's essay "Little Pictures (On the Road)"

<sup>7</sup> съ поклажей вписано.

<sup>8</sup> и тѣснота вписано.

<sup>9</sup> первоначально было: пенсію

<sup>10</sup> тамъ вписано.

<sup>11</sup> Было: мужики и бабы, парходная прислуга, кухня.

<sup>12</sup> РО ИРЛИ. Ф. 93. Оп. 2. № 82. Л. 33. См. публикацию окончательного текста: [Д30; т. 21: 166].

Так в очерке возникает контрастное сопоставление двух миров, разделенных не только пароходной палубой, но и самой жизнью. Между ними, по наблюдению Достоевского, пролегает непреодолимая граница:

*«Кормовая публика, вездѣ и всегда, совершенно игнорируетъ носовую и не имѣетъ объ ней никакого понятія»<sup>13</sup>.*

В конце лета из-за обмеления рек Ловати и Полисти судно нередко не доходило до самой Старой Руссы. Конечными точками маршрута становились пристани на берегу Ильменя: деревни Устрика (совр. Устрека)<sup>14</sup>, Кривое Колено или Звад (совр. Взвад)<sup>15</sup>. Самой безопасной считалась пристань Устрика — «единственное почти мѣсто, гдѣ суда могутъ укрыться отъ бури. Кромѣ сей пристани, есть нѣсколько заливовъ, окруженныхъ лѣсомъ, которые защищаютъ отъ вѣтра; но въ лѣтнее время и они опасны, по причинѣ большихъ наносовъ»<sup>16</sup>.

Оставшиеся 18 верст (около 20 км) между озером и городом пассажиры преодолевали либо в повозке с местным ямщиком, либо на шлюпках береговой службы, либо на трешкотях — плоскодонных лодках, которые приводились в движение лошадьми, тянувшими их бечевой с берега. Соответственно, обратный путь в Петербург при обмелении Полисти и Ловати начинался не в Старой Руссе, а на этих же озерных пристанях, куда нужно было добраться, чтобы сесть на пароход.

Навигация по Волхову продолжалась с первой половины апреля до середины ноября, а по Ильменю — с мая по ноябрь. Самым опасным временем для путешествий по воде «считалась осень, когда наступала "бурливая погода", и весна, когда уровень воды достигал максимальных значений. В озере суда подстерегали немалые опасности. Ветер-шелонник, дувший с юго-запада, из устья реки Шелони, поднимал высокую волну и прибывал суда к пологому северо-восточному берегу. <...> Восточные же ветра сносили суда к высокому и каменистому юго-западному берегу, где было трудно

<sup>13</sup> РО ИРЛИ. Ф. 93. Оп. 2. № 82. Л. 33. См. публикацию окончательного текста: [Д30; т. 21: 166].

<sup>14</sup> Помимо воспоминаний А. Г. Достоевской, название *Устрика* встречается, напр., в изданиях: Описание Российской империи в историческом, географическом и статистическом отношении с картами губерний, видами городов и достопримечательных мест и другими рисунками. СПб.: Тип. К. Н. Жернакова, 1844. Кн. 1: Новгородская губерния. С. 57; Военный энциклопедический лексикон, издаваемый Обществом военных и литераторов и посвященный Его Императорскому Высочеству наследнику Цесаревичу Великому князю Александру Николаевичу. 2-е изд. СПб.: Тип. Штаба военно-учебных заведений, 1855. Т. 7. С. 675; Россия. Полное географическое описание нашего отечества: настольная и дорожная книга для русских людей / под ред. В. П. Семенова и под общим руководством П. П. Семенова и В. И. Ламанского. СПб.: Изд. А. Ф. Девриена, 1900. Т. 3. С. 345.

<sup>15</sup> Название *Звад*, встречающееся в мемуарах А. Г. Достоевской и переписке Достоевских, зафиксировано также в авторитетном издании XIX в.: [Семенов П.] Географическо-статистический словарь Российской империи / сост. по поручению Императорского Русского географического общества П. Семенов. СПб., 1865. Т. 2. С. 263.

<sup>16</sup> Военный энциклопедический лексикон... С. 675.

найти укрытие, зато легко налететь на подводные камни» [Хохлов: 11–12]. Опытные судоводители дожидались южного ветра и непременно заручались поддержкой высших сил. В цитируемой И. В. Хохловым публикации «Петербургского листка» 1878 г. об этом написано прямо: «Чтобы безопасно переехать Ильмень, необходимо выждать на заводской пристани южного ветра и пускаться в озеро, отслужив в церкви Николаю Чудотворцу молебен. Это обязательно для всех судов, переходящих Ильмень» [Хохлов: 12].



Илл. 2. Три фрагмента «Военно-топографической карты Российской империи» 1872 г. (сост. Ф. Ф. Шуберт). Слева от озера Ильмень — Устрики, справа — Взвяд

Fig. 2. Fragments (3) of the “Military Topographic Map of the Russian Empire” from 1872 (comp. by F. F. Schubert). To the left of Lake Ilmen — Ustriki, to the right — Vzvad

### Первое путешествие Достоевских в Старую Руссу (1872)

Первая поездка семьи Достоевских ярко иллюстрирует трудности этого многоступенчатого, рискованного, но в то же время живописного маршрута. Они выехали утром 15 мая 1872 г., а добрались до места лишь к вечеру следующего дня. Путь из Петербурга до станции Волховская занимал, по воспоминаниям А. Г. Достоевской, около четырех часов [Достоевская: 274]. Главная же задержка случилась на Соснинской пристани, где пришлось прождать парохода до полуночи.

Соснинская пристань имеет давнюю историю, берущую начало в XV в., когда здесь был основан Николаевский Полистский монастырь (упразднен в 1764 г.)<sup>17</sup>. К 1870–1880-м гг. Соснинка превратилась в крупное поселение с количеством жителей до двух тысяч человек, занятых судостроением и перевалкой грузов. Весной это место выглядело особым образом. П. Н. Полевой (1839–1902) оставил выразительное описание:

«Любопытное зрѣлище представляет Соснинская пристань весною, во время разлива, когда выступившій изъ береговъ Волховъ заливаеъ всѣ улицы поселка и сообщеніе между отдѣльными домами становится возможно только на лодкахъ или при помощи животрепящихъ плотовъ и мостковъ, наскоро-настланныхъ между смежными избами. Явленіе это до такой степени обычно для соснинскихъ жителей, что они даже заранѣе приспособляють къ нему свои дома, строя ихъ въ два этажа или два этажа съ мезониномъ и опирая нижній этажъ на высокія, прочныя сваи»<sup>18</sup> (см. *Илл. 3*).

Именно такой — затопленной весенним разливом — и должна была предстать Соснинская пристань перед Достоевскими во время их первого путешествия в Старую Руссу.

Ожидание парохода запомнилось Анне Григорьевне обилием комаров. На пристани супруги обратили внимание на местных ребятишек: лица детей были покрыты волдырями и красными пятнами. Встревоженные родители, заподозрив в деревне оспу, испугались за маленьких Любу и Федю. Однако местные жители быстро их успокоили: никакой заразы в округе нет, это всего лишь «комарики детей забирают». «...Мы убедились, что это и в самом деле "комарики", так как лица и ручки наших детей были сильно обезображены их укусами», — заключила мемуаристка [Достоевская: 274]. Следы от этих укусов заживали более двух недель. 30 мая 1872 г. Достоевский писал жене, находившейся с дочерью в Петербурге:

<sup>17</sup> Россия. Полное географическое описание нашего отечества... Т. 3. С. 349.

<sup>18</sup> [Полевой П. Н.] Художественная Россия: общедоступное описание нашего отечества. СПб.: Изд. П. Н. Полевого, 1884. Т. 1. С. 15–16.

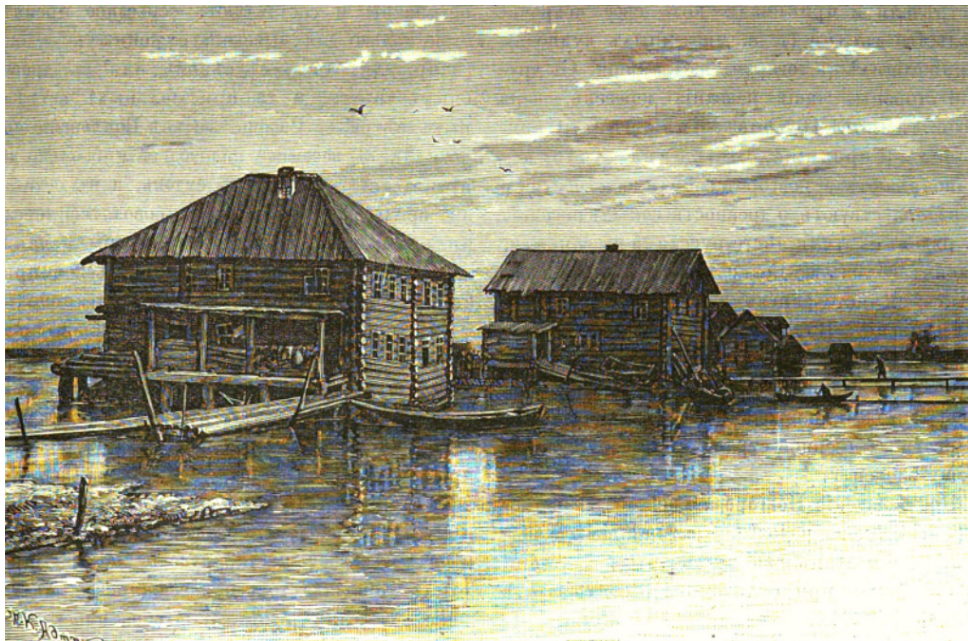
*«Пятнушки у Феди гораздо меньше, но онъ ужасно расчесалъ до рубцовъ свои ноги, т. е. еще прежніе пупрышки отъ Волховскихъ комаровъ и здѣшнихъ клоповъ. Все это видѣлъ Шенкъ<sup>19</sup> и сказалъ что никакой нѣтъ бользни, что комарные волдыри пройдутъ сами собою, а пятнушки вздоръ и если чешутся то тѣмъ лучше, ибо всякая дѣтская сыпь чѣмъ больше чешется, тѣмъ и безвреднѣе. Его слова. А у Феди и сыпи то нѣтъ»<sup>20</sup>.*

Случай с детьми Достоевских был далеко не единичным: комары являлись «своеобразной "визитной карточкой"» Соснинской пристани [Хохлов: 16]. Как отмечал один из пассажиров того времени, «на свежем же воздухе мириады комаров — здесь как-то особенно больших и назойливых — дают себя сильно чувствовать, так что путешественник надолго сохраняет следы своего пребывания на Соснинской станции» (цит. по: [Хохлов: 16]).

Причины такого изобилия гнуса становятся понятны из описаний самой местности, которые приводит И. В. Хохлов в своей книге. Путешественников поражали условия жизни в Соснинке: селение «стоит на болоте, тонет в грязи, а иные избы просто срублены на столбах, торчащих из воды. Крестьяне этих оригинальных хижин сообщаются посредством высоких мостиков, на лодках или просто переправляются вброд. Можно себе представить поэтому, какая царит сырость в надворных избах и до какой степени заражается комнатный воздух от болотной гнили» (цит. по: [Хохлов: 13]). Эти детали не оставляют сомнений: постоянная сырость и близость болот создавали идеальную среду для размножения комаров, превращая ожидание парохода в испытание для путников (см. *Илл.* 3, 4).

<sup>19</sup> Шенк Константин Александрович (1829–1912) — петербургский врач, который был семейным доктором Достоевских и пользовался их особым доверием. В летние сезоны он командировался в Старую Руссу в качестве старшего врача.

<sup>20</sup> РГАЛИ. Ф. 212.1.25. Л. 10. Опубл.: Эпистолярное наследие Ф. М. Достоевского и его корреспондентов [Электронный ресурс]. URL: <https://philolog.petrso.ru/fmdost/letters/dostag/kAGD30051872.pdf> (07.12.2025); [Достоевский, Достоевская. Переписка: 53].



Илл. 3. Дома деревень на Волхове во время весеннего разлива  
(рисунок с натуры М. Зиновьева, гравировка К. Адта)<sup>21</sup>

Fig. 3. Houses in villages on the Volkhov River during the spring flood  
(sketch from life by M. Zinoviev, engraving by K. Adt)



Илл. 4. Соснинская пристань<sup>22</sup>

Fig. 4. Sosninskaya wharf

<sup>21</sup> [Полевой П. Н.] Художественная Россия: общедоступное описание нашего отечества. Т. 1. С. 13.

<sup>22</sup> Там же. С. 60.

Отплытие Достоевских из Соснинки состоялось в полночь. Ночное судоходство в то время было опасным: как отмечает исследователь, меры для обеспечения безопасности в темное время суток стали предприниматься только в начале XX в. — «с 1911 г. по распоряжению Министерства путей сообщения в ночное время фарватер освещался сигнальными фонарями» [Хохлов: 74]. До этого пароходы шли почти вслепую. Впрочем, судя по воспоминаниям А. Г. Достоевской, супругов это не тревожило: в середине мая ночи в Новгородской губернии уже достаточно светлы. Они до рассвета «просидели на палубе, любуясь на реку и на только что распустившиеся деревья по берегам Волхова», на «белые зубчатые стены Кремля» и «золоченые главы Софийского собора», слушая, как «в холодном воздухе гулко раздавался колокольный звон к заутрене» [Достоевская: 274].

Живописные берега Волхова пленяли и других путешественников, оставивших свидетельства о поездках в эти края. Несколькими годами ранее, 23 июня 1868 г., Ф. И. Тютчев признавался в письме другу: «Дорога сюда действительно на редкость приятная. Плыть пароходом по Волхову, как до, так и после Новгорода, особенно в это время года, — величайшее удовольствие»<sup>23</sup>. А в 1893 г. художник и литератор И. Ф. Тюменев, совершавший путешествие «путем из варяг в греки», так передавал свои впечатления:

«Берега Волхова, съ воды, очень красивы и не лишены оттѣнка нѣкоторой грандіозности. Сама рѣка кажется здѣсь (близь устья) больше Невы, красота ея пустынная, своеобразная; песчаные берега высоки и обрывисты; на лѣвомъ берегу пѣсокъ красный, на правомъ — бѣлый»<sup>24</sup>.

В том же очерке Тюменев описал, что открывалось взору по пути из Соснинской пристани в Новгород: усадьбы Грузино и Званка, связанные с именами А. А. Аракчеева и Г. Р. Державина:

«Въ Сосницкой пристани (Волховская станція тожъ) мы пересѣли на другой пароходъ, идущій уже прямо до Новгорода.

На сколько чинно и въ то же время холодно Аракчеевское Грузино, на столько мила и симпатична Державинская Званка. Она расположена на высокому кургану-образному холму и почти вся скрыта отъ глазъ зеленою оградю окружающей ее чуть не столѣтней роши. Теперь тамъ, по завѣщанію жены поэта, устроены дѣвичій монастырь. Старый Державинскій домъ на самой вершинѣ холма, извѣстный по гравюрамъ, нѣсколько перестроенъ, но его легко можно узнать»<sup>25</sup>.

<sup>23</sup> См.: [Тютчев: 333]. См. также: [Хохлов: 55].

<sup>24</sup> Тюменев И. Ф. По пути из «варяг в греки». (Путевые впечатления) // Исторический Вестник. 1893. Т. LII. Апрель. С. 144.

<sup>25</sup> Там же. С. 155–156.

Достоевские не оставили записей об этих местах, но, следуя тем же маршрутом, они, несомненно, могли видеть и суровое Грузино, и поэтическую Званку, проплывая мимо них по Волхову.

Позже, уже на пароходе, идущем из Новгорода в Старую Руссу, Достоевские любовались озером Ильмень, которое «благодаря безоблачному небу <...> казалось нежно-голубым», и очертаниями Старой Руссы с ее издалека виднеющимися церквями. Из-за извилистой Полисти город «то приближался, то отдалялся» [Достоевская: 275]. Поэтическое описание видов, открывшихся Достоевским весной на том же пути, оставил П. Н. Полевой:

«...Если выѣзжать изъ Новгорода приходится весной, когда обильное половодье захватываетъ всѣ ближайшія окрестности Новгорода широкою гладью водъ на десятки верстъ, когда побережья Волхова сливаются въ одно широкое озеро съ Ильменемъ — такая поѣздка на пароходѣ въ Русу можетъ доставить истинное удовольствіе туристу. Едва пароходъ минуетъ городскія прибрежныя зданія, передъ глазами пассажировъ, сидящихъ на палубѣ — всѣ окрестности Новгорода такъ и всплываютъ, словно зеркаломъ отражаемая стекловидною поверхностью водъ разлива, охватившаго небольшія взгорья и холмики. На этихъ временныхъ островкахъ красуются деревни, выступаютъ изъ зелени садовъ монастыри, бѣлѣютъ одинокія церкви. И куда ни оглянешься, вездѣ слѣды минувшей жизни, остатки старины — вездѣ исторія... Вотъ на-лѣво отъ васъ, на прибрежномъ холмѣ, Г о р о д и щ е, въ которомъ прежде жила новгородскія князья со своею дружиною; вонъ, немного лѣвѣе и дальше, С п а с ъ в ѣ Н е р е д и ц а х ѣ — древняя, какимъ-то чудомъ уцѣлѣвшая церковь XII вѣка; вонъ С к о в о р о д с к і й монастырь, отовсюду окруженный водами разлива, стоитъ, какъ на блюдцѣ, на своей с к о в о р о д к ѣ. А вотъ, какъ разъ противъ него, на болѣе возвышенномъ лѣвомъ берегу Волхова, красуется знаменитый Ю р ь е в ѣ м о н а с т ы р ь. Изъ-за густой зелени роскошныхъ монастырскихъ садовъ, гордо высятся его бѣлыя стѣны, а изъ-за нихъ возносятся и ярко горятъ на солнцѣ своими густопозлащенными главами многочисленные монастырскія храмы»<sup>26</sup>.

После первой поездки в Старую Руссу Достоевские «очень устали с дороги», но их день завершился «в добром и в радостном настроении» [Достоевская: 276].

---

<sup>26</sup> [Полевой П. Н.] Художественная Россия: общедоступное описание нашего отечества. Т. 1. С. 70.



Илл. 5. Пароходная пристань в Старой Руссе.  
Издание М. Конгейма. Начало XX в.<sup>27</sup>

Fig. 5. Steamship wharf in Staraya Russa.  
Published by M. Kongeim. Early 20th century

### От пристани до вокзала, от вокзала до пристани: разлуки и встречи семьи Достоевских (1872–1878)

Последующие путешествия семьи в эти края описаны уже не так подробно, как первое: сведения о них приходится собирать по крупицам — из произведений Достоевского, воспоминаний Анны Григорьевны, переписки супругов и ее примечаний к письмам, сделанных уже после кончины Федора Михайловича и до сих пор не опубликованных полностью<sup>28</sup>. Эти

<sup>27</sup> Старая Русса Ф. М. Достоевского: комплект открыток / автор текста: В. И. Богданова; составитель Н. А. Костина; Новгородский государственный музей-заповедник [Электронный ресурс]. URL: <https://www.prlib.ru/item/741328?ysclid=mlxneve0ha158214028> (07.12.2025).

<sup>28</sup> В фондах РГАЛИ и ОР РГБ сохранились составленные Анной Григорьевной копии писем Ф. М. Достоевского к жене, а также примечания к ним (РГАЛИ. Ф. 212.1.152. 155 с., 79 л.; Ф. 212.1.153. 140 с., 70 л.; Ф. 212.1.154. 227 л.; ОР РГБ. Ф. 93.III.7.1. 487 л.). Однако примечаниями снабжены не все копии: заметки вдовы обрываются на письме от 9 октября 1872 г. (Ф. 212.1.152), а к письмам последующих лет (1873–1880 гг.: Ф. 212.1.153 и Ф. 212.1.154) пояснения отсутствуют. Записи А. Г. Достоевской из РГАЛИ были опубликованы Н. Ф. Бельчиковым в 1926 г. (см.: [Письма Ф. М. Достоевского к жене: 312–318]). Что касается копий, хранящихся в ОР РГБ, то они содержат примечания ко всем письмам — от периода женитьбы 1866 г. до последних десяти лет жизни писателя. В настоящее время эти материалы

пояснения вдовы писателя не только комментируют текст писем, но и существенно расширяют биографический контекст, позволяя увидеть за строками письма живые обстоятельства семейной жизни.

Согласно письмам Достоевского, в первый год пребывания в провинции он, привыкший к столичному ритму, остро раздражался на местный быт и скуку. Его тогдашние впечатления о Старой Руссе были резко отрицательными, о чем он откровенно писал жене 28 мая 1872 г.:

*«Публика здѣсь очевидно ужасно церемонная, тонная, все старающаяся<sup>29</sup> смахивать на гран-мондъ, съ сквернѣйшимъ французскимъ языкомъ. Дамы всѣ стараются блистать костюмами, хотя все должно быть дрянъ страшная. Сегодня въ саду открытіе театра, идетъ комедія Островскаго; цѣны высоки, но хотѣлъ было пойти для знакомства. Кофейныхъ, кондитерскихъ мало ужасно. Ужасный мизеръ эти воды и паркъ мнѣ рѣшительно не нравится. Да и вся эта Старая Русса ужасная дрянъ»<sup>30</sup>.*

12 июня 1872 г. тоска и неприятие дошли до отчаяния:

*«Хоть бы я разбился какъ нибудь въ припадкъ, хоть какое нибудь да развлеченіе. Гаже, противнѣе этого житья быть не можетъ, вмѣстѣ съ Старой Руссой»<sup>31</sup>.*

Однако в примечаниях вдовы столь резкая реакция Достоевского получает объяснение: первое впечатление от города было омрачено целой чередой тяжелых семейных обстоятельств<sup>32</sup>. Мемуаристка подробно раскрывает их в воспоминаниях: перелом руки у дочери Любы, возвращение семьи в Петербург без младшего сына Феди, операция дочери, травма тещи А. Н. Сниткиной, смерть сестры Анны Григорьевны М. Г. Сватковской, а также болезнь самой мемуаристки и угроза для ее жизни [Достоевская: 273–289]. «Боюсь что зарядило несчастьями», — писал Достоевский жене 30 мая 1872 г.<sup>33</sup>

---

не опубликованы. Цитируемые в данной статье примечания А. Г. Достоевской вводятся в научный оборот впервые.

<sup>29</sup> Далее было начато: *сильно*

<sup>30</sup> РГАЛИ. Ф. 212.1.25. Л. 8. Оpubл.: Эпистолярное наследие... [Электронный ресурс]. URL: <https://philolog.petsu.ru/fmdost/letters/dostag/kAGD28051872.pdf> (07.12.2025); [Достоевский, Достоевская. Переписка: 52].

<sup>31</sup> РГАЛИ. Ф. 212.1.25. Л. 18. Оpubл.: Эпистолярное наследие... [Электронный ресурс]. URL: <https://philolog.petsu.ru/fmdost/letters/dostag/kAGD12061872.pdf> (07.12.2025); [Достоевский, Достоевская. Переписка: 62].

<sup>32</sup> ОР РГБ. Ф. 93.III.7.1. Л. 106.

<sup>33</sup> РГАЛИ. Ф. 212.1.25. Л. 10. Оpubл.: Эпистолярное наследие... [Электронный ресурс]. URL: <https://philolog.petsu.ru/fmdost/letters/dostag/kAGD30051872.pdf> (07.12.2025); [Достоевский, Достоевская. Переписка: 53].

Впоследствии отношение Достоевского к Старой Руссе радикально изменилось: город стал для него любимым местом летнего отдыха и работы. Анна Григорьевна в очерке, подготовленном для «Исторического Вестника», отмечала:

*«Федоръ Михайловичъ чрезвычайно любилъ Старую Руссу <...>. Измученный бользнью и тревожной петербургской жизнью, онъ счастливъ былъ отдохнуть въ тишинѣ и въ уединеніи. Уединеніе же было полное: знакомыхъ у него было здѣсь мало, ничто не мѣшало работать и онъ по цѣлымъ днямъ могъ предаваться своему любимому дѣлу — литературѣ. Здоровье Ф. М. всегда поправлялось въ Руссѣ: насыщенный солями воздухъ былъ цѣлебень для его разстроенной груди. Цѣнилъ Ф. М. Старую Руссу и за то, что дѣтки его быстро поправлялись и крѣпли, проводя цѣлые дни на воздухѣ»<sup>34</sup>.*

Характерно, что в черновых набросках к этим воспоминаниям (записная книга 1883–1885 гг.) Анна Григорьевна хотела упомянуть и дорогу в Старую Руссу, но остановилась, зачеркнув начатое слово<sup>35</sup>. Эта правка красноречива: мемуаристка сознательно сосредоточилась на том, что было важнее всего, — на тишине, покое и целебном воздухе, которые так ценил писатель.

Н. Н. Подосокорский подсчитал, что в период с 1872 по 1880 г. Достоевский проезжал через Новгород по пути из Петербурга в Старую Руссу и обратно не менее 41 раза [Подосокорский]. В те годы Новгород служил обязательным промежуточным пунктом на этом маршруте.

Согласно переписке Достоевского с женой и ее воспоминаниям, путь писателя из Старой Руссы в Петербург иногда пролегал через деревни Звад (в августе 1873 г.) и Устрику (в сентябре 1875 г.), отстоявшие от города на 18 и более верст (около 22 и 27 км по современной автодороге соответственно). Деревня Кривое Колено, где тоже останавливался не доезжавший до Старой Руссы пароход, когда реки мелели, упоминается в переписке Достоевских лишь однажды — в письме Анны Григорьевны от 10 июля 1873 г. Само письмо не сохранилось, но в ее записной книге изложено его содержание: «...сообщаю, что пароходъ ходитъ только до Криваго колѣна (отъ Руссы въ 7 верст<ахъ>) а оттуда трешкотѣ; совѣтую взять извоицика»<sup>36</sup>.

Деревня Звад возникла на месте Звадского монастыря в Старорусском уезде. По данным за 1865 г., здесь насчитывалось 57 дворов, имелись часовня и пристань на реке Ловать, а жители, которых было 235 человек обоего пола,

<sup>34</sup> Достоевская А. Г. Воспоминания о пребывании Достоевского в Старой Руссе // РО ИРЛИ. Ф. 100. № 29598. Л. 3, 4.

<sup>35</sup> «Измученный бользнью и [пете] тревожной петерб. жизнью, онъ счастливъ былъ отдохнуть въ тишинѣ и въ уединеніи; здоровье его всегда поправлялось въ Руссѣ: насыщенный солями воздухъ былъ цѣлебень для его разстроенной груди. [Дорога] Любилъ Ф. М. Руссу за то уединеніе и покой» (РО ИРЛИ. Ф. 100. № 30744. Л. 70–71).

<sup>36</sup> Достоевская А. Г. Записная книга 1902–1903 гг. // РО ИРЛИ. Ф. 100. № 30780. Л. 46 об. Оубл.: [Архипова: 275].

традиционно занимались рыболовством<sup>37</sup>. Достоевскому, проезжавшему в августе 1873 г. в Петербург через Звадь в разгар летней жары, запомнился резкий запах, царивший в селении:

*«Звадь стоит на припекъ, тѣни нѣтъ, строеніе богатое, живутъ зажиточно но вонь во всѣхъ домахъ (чрезвычайно въ тоже время чистыхъ) нестерпимая. Пахнетъ вялеными снѣтками, ибо въ каждомъ домѣ, подѣ крышей устроено вяленіе снѣтковъ»<sup>38</sup>.*

Жена писателя в примечании к его письму объяснила причину, по которой Достоевский оказался в этой деревне:

*«Звадь — большая деревня на берегу озера Ильменя. Въ августѣ рѣка Полисть мельла и пароходъ не доходилъ до Старой Руссы, а бралъ пассажировъ въ Звадь. Сюда ѣхали на трешкотѣ (баркѣ), но можно было доехать на лошадахъ, что и сдѣлалъ Ѳ. М.»<sup>39</sup>.*

Осеннюю поездку 1875 г. из Старой Руссы в Петербург через древнюю деревню Устрику<sup>40</sup>, расположенную на берегу Ильменя, подробно описала в воспоминаниях Анна Григорьевна. Из-за задержки парохода семья провела там целые сутки и остановилась на ночлег. В этой же деревне едва не произошла беда: при перегрузке багажа с парохода на пароход Достоевская чуть не оставила рукописи романа «Подросток», «которые муж завтра же должен был отвезти в "Отечественные записки" и получить в счет гонорара столь необходимые <...> деньги» [Достоевская: 338].

Хотя других упоминаний о конкретных поездках через Устрику в мемуарах и письмах семьи нет, очевидно, что писатель останавливался на этой самой безопасной на Ильмене пристани и до 1875 г. Именно эта деревня стала прообразом глухой прибрежной деревни Устьево в романе «Бесы», завершеном в конце 1872 г. Факт переноса реального топонима в художественную действительность засвидетельствовала Анна Григорьевна в черновом варианте воспоминаний<sup>41</sup> и в примечаниях к сочинениям мужа, добавляя: «Случалось, что оставались въ "Устрику" два дня сряду» (цит. по: [Панюкова: 106]).

<sup>37</sup> [Семенов П.] Географическо-статистический словарь Российской империи. С. 263.

<sup>38</sup> РГАЛИ. Ф. 212.1.26. Л. 25. Опубл.: Эпистолярное наследие... [Электронный ресурс]. URL: <https://philolog.petrso.ru/fmdost/letters/dostag/kAGD10081873.pdf> (07.12.2025); [Достоевский, Достоевская. Переписка: 85].

<sup>39</sup> ОР РГБ. Ф. 93.III.7.1. Л. 158.

<sup>40</sup> История деревни уходит в глубину веков. Первые поселения на месте Устреки возникли в глубокой древности. Об этом свидетельствуют сохранившиеся в окрестностях сопки (погребальные курганы), а также найденные здесь металлические украшения и детали костюма, относящиеся к периоду раннего Средневековья (см.: [Торопов]). Примечательно, что свое название Устрека получила благодаря географическому положению — в устье реки.

<sup>41</sup> РГАЛИ. Ф. 212.1.147. Л. 250 об. — 251.

Действительно, в 1872 г., в период работы над романом «Бесы», семья Достоевских не раз совершала водные путешествия через эти места. Около 20 мая, после первой поездки в Старую Руссу, писатель возвращался с женой и дочерью Любой в Петербург (девочке предстояла операция после перелома руки); 26 мая он вновь отправился в Старую Руссу, а в начале сентября пароход вез семью писателя обратно — через Новгород в Петербург [Летопись; т. 2: 314, 319].

В записях Анны Григорьевны сохранилось подробное описание тех трудностей, с которыми Достоевским приходилось сталкиваться при возвращении из Старой Руссы через Устрику:

*«Обратное путешествіе изъ Руссы въ концѣ августа или въ сентябрь (а мы старались подольше здѣсь остаться) представляло большія трудности. Пароходъ уже не доходилъ до Руссы, а останавливался на озерѣ, въ виду рыбачьей деревни "Устрики". Они отстоятъ верстахъ въ 18<sup>а</sup> отъ города и приходилось туда ѣхать въ тарантасъ. Въ деревнѣ не было пристани, а нужно было подѣзжать къ пароходу на лодкахъ; но и лодки, по мелководью, не подходили къ самому берегу, а потому храбрые шли къ лодкѣ, шаговъ 15–20, прямо по водѣ, а осторожныхъ, особенно дамъ, до лодки переносили на своихъ спинахъ рыбачки-бабы. Осенью пароходъ очень качало и, приставая къ пароходу, мы рисковали уронить въ воду дѣтей, которые, разумѣется боялись, плакали и бились въ нашихъ рукахъ»<sup>42</sup>.*

Скорее всего, впечатления от последнего в 1872 г., сентябрьского, путешествия — с долгим ожиданием парохода осенним днем в Устрике — отразились в предпоследней главе третьей части романа «Бесы», носящей символическое название «Последнее странствование Степана Трофимовича».

Верховенский, отправившийся в город Спасов (само название топонима указывает на чаяния героя), оказывается в Устье — деревне, чья жизнь полностью зависит от капризов пароходного сообщения. В описании этого места угадываются черты реальной Устрики:

*«...всѣ здѣшніе мужики, хотя и рыболовы, а что тѣмъ собственно и промышляютъ что каждымъ лѣтомъ съ постояльцевъ берутъ плату какую только имъ вздумается. Деревня эта не проѣзжая, а глухая, и что потому только и пріѣзжаютъ сюда что здѣсь пароходъ останавливается, и что когда пароходъ не приходитъ, потому чуть-чуть непогода, такъ онъ ни за что не придетъ, то наберется народу за нѣсколько дней, и ужъ тутъ всѣ избы по деревнѣ заняты, а хозяева только того и ждуть; потому за каждый предметъ въ три цѣны берутъ...» [Д9: 606].*

Герой пропускает пароход, «который на этотъ разъ явился аккуратнo» — вместо того чтобы спешить на пристань, он «очень даже обрадовался что

<sup>42</sup> РГАЛИ. Ф. 212.1.147. Л. 247а об. — 249.

пароходъ ушелъ» [Д9: 610]. Бытовая неурядица — вынужденное сидение в глуши — оборачивается благословенной отсрочкой, моментом истины, когда Верховенский выпадает из суеты «века пароходов и железных дорог» и оказывается лицом к лицу с вечностью. Именно здесь, на пороге близящейся смерти, странствующий герой Достоевского обращается к Евангелию. Книгоноша Софья Матвеевна читает ему место из Евангелия от Луки об исцелении бесноватого — и в этом чтении угасающему герою открывается высшая правда:

«...это точь-въ-точь какъ наша Россія. Эти бѣсы выходящіе изъ больнаго и входящіе въ свиней — это всѣ язвы, всѣ міазмы, вся нечистота, всѣ бѣсы и всѣ бѣсенята накопившіеся въ великомъ и миломъ нашемъ больномъ, въ нашей Россіи, за вѣка, за вѣка!» [Д9: 613].

В этот миг он осознает свою меру ответственности. С верой в будущее России к нему возвращается и вера в бессмертие — так в главе о последнем странствовании Степана Трофимовича раскрывается евангельский эпиграф всего романа: история об исцелении одержимого (см. об этом: [Захаров, 2012: 656–658]).

Города Спасова — прообраза будущей освобожденной от бесов России — герой достичь не может. В Устье, месте последнего своего приюта, Степан Трофимович заболевает и угасает, «точно догорѣвшая свѣча» [Д9: 622]. Реальная дорожная задержка в Устрике, переосмысленная художественным воображением писателя, превращается в символический рубеж. И хотя в мемуарном и эпистолярном наследии прямых свидетельств о посещении Достоевским этой деревни в 1872 г. не сохранилось, сам роман «Бесы» неопровержимо свидетельствует об этом пути Достоевского. Дорога в воображаемый Спасов через Устьево (реальную Устрику) — это важная веха его творческой биографии, запечатленная в одном из ключевых эпизодов романа.

Даже в наиболее благоприятный для навигации летний период путь до Старой Руссы оставался тяжелым испытанием. Сам писатель 5 июля 1873 г. назвал эту дорогу «*пренесносной*»<sup>43</sup>, и всякая поездка туда неизменно вызвала у него тревогу. Ценную подробность к этим словам добавляет примечание Анны Григорьевны, помнившей все особенности пути спустя годы. Она не только детально описывает весь маршрут Федора Михайловича до Старой Руссы, но и указывает, сколько времени он занимал:

*«Въ тѣ времена сообщеніе съ Руссой было затруднительно: приходилось ѣхать по Николаевской Жельзной дорогѣ до станціи Волховъ, гдѣ пересаживаться на пароходъ и ѣхать по рѣкѣ Волхову до Новгородѣ. Здѣсь на извоицкѣ*

<sup>43</sup> РГАЛИ. Ф. 212.1.26. Л. 12 об. Опул.: Эпистолярное наследие... [Электронный ресурс]. URL: <https://philolog.petrsu.ru/fmdost/letters/dostag/kAGD05071873.pdf> (07.12.2025); [Достоевский, Достоевская. Переписка: 72].

*черезъ городъ переезжали на другой пароходъ, который чрезъ Озеро Ильмень и по р. Полисти доставлялъ пассажировъ въ Старую Руссу. Путешествіе, даже при благоприятной погодѣ, длилось больше сутокъ и сопровождалось многими затрудненіями и неудобствами»<sup>44</sup>.*

За время многочисленных поездок писатель хорошо изучил непредсказуемость местной навигации, о чем не раз упоминал в письмах жене. Трудности подстерегали путешественника на каждом этапе: начиная от нестыкровок расписаний и заканчивая суровыми условиями перевозки пассажиров.

Так, 27 мая 1872 г. утомленный дорогой Достоевский сообщал из Старой Руссы о внезапном изменении расписания парохода:

*«Въ настоящую минуту у меня голова кружится потому что я ничего не спалъ. Въ Новгородѣ парохода не застали, потому что онъ, по поводу открытія воксала, сдѣлалъ экстренный рейсъ съ губернаторомъ, но пришелъ въ 6 часовъ утра и все таки приняли на пароходъ не иначе какъ по взятіи билета уже въ ¼ 8<sup>20</sup>. Съ двухъ до 6 часовъ провелъ я въ гостиницѣ Соловьева, гдѣ впрочемъ спалъ часа полтора»<sup>45</sup>.*

Особенным мучением для пассажиров была посадка на пароход с помощью трешкотов, доставлявших людей с берега на борт. В первоначальном варианте воспоминаний Анна Григорьевна дала яркую характеристику этому судну, назвав его «большой баркой, по черепашии двигавшейся по рѣкѣ», и добавив: «Бзда на трешкотѣ, въ жаркій день, въ низкой и душной, набитой пассажирами каютѣ, представляла истинное мученіе»<sup>46</sup>. О том, в каких условиях происходила пересадка, свидетельствует письмо Достоевского жене от 10 августа 1873 г.:

*«Пароходъ сначала прошелъ мимо, чтобъ отыскать трешкотъ, а потомъ уже обратно взялъ насъ. Тѣ которые ѣхали на трешкотѣ рассказывали потомъ буквально ужасы. Съ 9<sup>ми</sup> часовъ до 4<sup>хб</sup> ихъ тащили, зной сверху и вѣтеръ съ озера, и шевельнуться нельзя, и ни одного куска хлѣба, даже воду надо было тутъ же доставать изъ озера. Всѣ, буквально всѣ, проклинали трешкотъ»<sup>47</sup>.*

Вероятно, и самому Достоевскому приходилось не раз добираться до парохода на трешкотах. 12 июля 1873 г. он писал жене, объясняя задержку:

<sup>44</sup> ОР РГБ. Ф. 93. III. 7.1. Л. 124.

<sup>45</sup> РГАЛИ. Ф. 212.1.25. Л. 5 об. Опул.: Эпистолярное наследіе... [Электронный ресурс]. URL: <https://philolog.petrsu.ru/fmdost/letters/dostag/kAGD27051872.pdf> (07.12.2025); [Достоевский, Достоевская. Переписка: 49].

<sup>46</sup> РГАЛИ. Ф. 212.1.147. Л. 247а — 247а об.

<sup>47</sup> РГАЛИ. Ф. 212.1.26. Л. 25. Опул.: Эпистолярное наследіе... [Электронный ресурс]. URL: <https://philolog.petrsu.ru/fmdost/letters/dostag/kAGD10081873.pdf> (07.12.2025); [Достоевский, Достоевская. Переписка: 85].

«Одею и Любу цалуй, если Люба будетъ плакать въ Субботу что я не приѣхалъ<sup>48</sup>  
скажи ей что теперь трешкотъ задержалъ и что я черезъ 2 дня приѣду»<sup>49</sup>.



Илл. 6. Трешкот. Фрагмент рисунка В. М. Максимова  
в журнале «Пчела» (1876. № 18)

Fig. 6. Treshkot (a type of river barge). Fragment of a drawing by V. M. Maksimov  
in the journal "Pchela" (1876. No. 18)

Писатель выяснил, что в пароходных буфетах часто не оказывалось еды — только кофе и чай, — и поэтому 10 августа 1873 г. советовал жене захватить «на всю дорогу провизию»<sup>50</sup>.

<sup>48</sup> Далее было: *сказалъ*

<sup>49</sup> РГАЛИ. Ф. 212.1.26. Л. 16 об., 15 об. Опул.: Эпистолярное наследие... [Электронный ресурс]. URL: <https://philolog.petsu.ru/fmdost/letters/dostag/kAGD12071873.pdf> (07.12.2025); [Достоевский, Достоевская. Переписка: 76].

<sup>50</sup> РГАЛИ. Ф. 212.1.26. Л. 26. Опул.: Эпистолярное наследие... [Электронный ресурс]. URL: <https://philolog.petsu.ru/fmdost/letters/dostag/kAGD10081873.pdf> (07.12.2025); [Достоевский, Достоевская. Переписка: 86].

Однако И. В. Хохлов приводит противоположные свидетельства пассажиров пароходов 1860–1870-х гг. Те, напротив, хвалили отменную и доступную по цене еду: «На пароходе кормят хорошо, да и цены весьма умеренны, это-то и выкупает остальные неудобства»; «Буфет на пароходе был в изобилии снабжен всякими предметами продовольствия с весьма умеренными ценами, и потому пароходный повар с трудом успевал удовлетворить ежесекундно поступающим требованиям проголодавшихся пассажиров». Единственное, на что сетовали путешественники, — это качество воды: «Вода, которая до сих пор подавалась к столу на здешних пароходах, была чрезвычайно дурна; водоочистительных машинок не имело. Буфетчики набирали и без того дурную волховскую воду где попало...» [Хохлов: 94].

Накопленный за эти поездки опыт позволил Достоевскому точно определить, что лучшее время для путешествий по Ильменю — с июня по середину июля. В письме жене от 14 июня 1872 г. он уже со знанием дела пояснял:

*«Что пароходъ не доходитъ, — то это вздоръ. Сегодня еще пришелъ къ самому берегу. Онъ будетъ не доходить въ концъ Юля или въ Августъ, когда рѣка обмѣлываетъ <...> Ужасно боюсь за васъ съ Любой, за вашу дорогу. Опасно еще то, что чуть вѣтеръ и пароходъ нейдетъ, а выжидаетъ. Тебѣ бы въ Петербургъ взять прямо до Руссы и съ пароходомъ»<sup>51</sup>.*

Опыт многочисленных поездок заставлял писателя заранее просчитывать возможные трудности пути. Летом 1874 г., находясь на лечении в Эмсе и борясь с простудой, Достоевский с беспокойством думал о своем возвращении:

*«Съ нѣкоторой заботой помышляю о томъ какъ мнѣ придется возвращаться, и главное заботитъ меня дорога изъ Петербурга въ Ст. Руссу: еще чего добраго придется ждать парохода, возиться съ озеромъ»<sup>52</sup>.*

Из-за долгой и трудной дороги писатель нередко заболел. Тяжелым испытанием становился не только сам переезд, но и ожидание транспорта в Новгороде — месте пересадки с парохода на поезд (или наоборот). В поезде же Достоевский чувствовал себя хорошо. Как вспоминала Анна Григорьевна в записной книжке 1881 г., заполнявшейся по свежим воспоминаниям, сразу после смерти мужа: «Дорогой по жел<ь>зной> дорогѣ [он] имѣлъ отличный аппетитъ и бывало непременно поужинаетъ и въ Новгородѣ и въ Чудовѣ. Въ вагонѣ дремалъ, а иногда и спалъ» (цит. по: [Андрианова, Тихомиров, 2024: 43]). Для здоровья писателя были опасны именно ночные часы, проведенные на платформе, когда летняя одежда уже не спасала от пронизывающего холода и сырости.

Именно такая ситуация изложена в письме от 26 июля 1873 г., где Достоевский предупреждает жену о своей возможной задержке с возвращением в Старую Руссу и признается, что приболел, причем точно знает причину недомогания:

*«Знаешь Аня, я вѣдь знаю когда простудился; Это было въ три часа ночи на станціи Новгородской дороги при переходѣ на Николаевскую, тутъ пришлось 1½ часа ждать, и я провелъ ихъ на платформѣ въ ужасный холодъ и туманъ. Тогда и подумалъ: а ну какъ простужусь. Всѣ были или въ пледахъ или въ тепломъ пальто, а я одинъ только въ Лѣтнемъ»<sup>53</sup>.*

<sup>51</sup> РГАЛИ. Ф. 212.1.25. Л. 20. Опул.: Эпистолярное наследие... [Электронный ресурс]. URL: <https://philolog.petrso.ru/fmdost/letters/dostag/kAGD14061872.pdf> (07.12.2025); [Достоевский, Достоевская. Переписка: 63].

<sup>52</sup> РГАЛИ. Ф. 212.1.27. Л. 39 об. — 40. Опул.: Эпистолярное наследие... [Электронный ресурс]. URL: <https://philolog.petrso.ru/fmdost/letters/dostag/kAGD2007-01081874.pdf> (07.12.2025); [Достоевский, Достоевская. Переписка: 138].

<sup>53</sup> РГАЛИ. Ф. 212.1.26. Л. 22–22 об. Опул.: Эпистолярное наследие... [Электронный ресурс]. URL: <https://philolog.petrso.ru/fmdost/letters/dostag/kAGD26071873.pdf> (07.12.2025);

Этот, казалось бы, незначительный эпизод — ночное стояние на платформе в ожидании пересадки — дорого обошелся писателю. 10 августа того же года, вновь жалуясь на ухудшившееся самочувствие после переезда из Старой Руссы в Петербург, он предупреждает Анну Григорьевну об опасностях перепада температур, советуя теплее одевать детей в дорогу:

*«Кстати Аня, знай что когда повезешь дѣтей, то нужно очень, очень укутывать. Часъ слишкомъ когда ждутъ Николаевскую дорогу, (въ Чудовѣ) ужасно холодно и сыро. Мнѣ въ тепломъ пальто стало холодно. Въ вагонахъ же духота и жара, а тутъ вдругъ на этотъ холодъ отворять окно»<sup>54</sup>.*

Мысль о предстоящем путешествии детей не отпускала писателя, и 19 августа 1873 г. он опять вернулся к этой теме — теперь уже с новыми практическими наставлениями:

*«Я Аня очень много думаю о вашемъ путешествіи. Теперь вотъ погода хорошая. По моимъ расчетамъ къ 25 будетъ луна къ полнолунію и ливня дождь. Для дѣтей надо имѣть про запасъ настоящую зимнюю одежду. А въ вагонахъ нужно спорить за мѣста, настаивать. Только случаемъ иногда найдешь хорошее мѣсто. На Николаевской хуже всего въ этомъ отношеніи»<sup>55</sup>.*



Илл. 7–8. Железнодорожный вокзал в Новгороде (фасад и вид сбоку). 1870-е гг. Издание книжного магазина И. И. Доррер.

Железная дорога появилась в городе в 1870-х гг., и вокзал стал одним из центров городской жизни

Fig. 7–8. The railway station building in Novgorod (front and side view).

1870s. Published by I. I. Dorrer's Bookstore.

The railway appeared in the city in the 1870s, and the station became one of the hubs of urban life

[Достоевский, Достоевская. Переписка: 81].

<sup>54</sup> РГАЛИ. Ф. 212.1.26. Л. 25 об. Оpubл.: Эпистолярное наследие... [Электронный ресурс]. URL: <https://philolog.petsru.ru/fmdost/letters/dostag/kAGD10081873.pdf> (07.12.2025); [Достоевский, Достоевская. Переписка: 85].

<sup>55</sup> РГАЛИ. Ф. 212.1.26. Л. 31 об. Оpubл.: Эпистолярное наследие... [Электронный ресурс]. URL: <https://philolog.petsru.ru/fmdost/letters/dostag/kAGD19081873.pdf> (07.12.2025); [Достоевский, Достоевская. Переписка: 90].

Кульминации тревога Достоевского за близких в пути достигла в апреле 1875 г.: переживания за безопасность жены обернулись эпилептическим припадком.

6 апреля Анна Григорьевна отправилась из Старой Руссы в Петербург для встречи с братом. Поскольку навигация на Ильмене еще не открылась, путь до Новгорода, где находилась железная дорога, ей пришлось проделать на извозчиках через Шимск — крупную транзитную станцию на этом маршруте. Достоевский, оставшийся в Руссе, с тревогой мысленно просчитывал каждый этап ее перемещений и делился своими опасениями в письме. Судя по пометам в рукописи, он писал его в крайне рассеянном и нервном состоянии (изначально ошибочно датировав 6 марта, а затем исправив на 6 апреля):

*«Конечно ты до Шимска уже доѣхала, но какъ то далье будетъ? До твоей телеграммы буду въ безпокойствѣ. Какъ то не вѣрится чтобъ ты скоро кончила въ Петербургѣ. Къ тому же, къ твоему возвращенію, навѣрно будетъ и распутица и Шелонь пройдетъ. Ну что, въ самомъ дѣль, если мы и Святую встрѣтимъ безъ тебя? Очень будетъ тяжело»<sup>56</sup>.*

(После смерти мужа Анна Григорьевна сделала к этому письму примечание, уточнив, что станция Шимск находится на реке Шелони и является серединой дороги между Руссой и Новгородом<sup>57</sup>.)

8 апреля, в день, когда с Достоевским случился припадок, Анна Григорьевна отправила ему письмо о благополучном прибытии в Петербург, предполагая выехать обратно на следующий день: *«Дорога очень хороша и я на ней нисколько не устала»<sup>58</sup>*. Однако это послание пришло уже после того, как писатель, придя в себя после припадка, отметил в записной тетради:

*«Предчувствовалъ сильно съ вечера да и вчера. Только что сдѣлалъ папирсы и хотѣлъ състь чтобы хоть 2 страницы написать романа, какъ помню, полетѣлъ ходя среди комнаты. Пролежалъ 40 минутъ».*

Примечательно, что припадок буквально стер из его памяти сам факт отъезда жены:

*«Пошелъ будить уже 40 минутъ спустя Аню и удивился услышавъ отъ Лукерьи что барыня уѣхала»<sup>59</sup>.*

<sup>56</sup> РГАЛИ. Ф. 212.1.28. Л. 24. Опул.: Эпистолярное наследие... [Электронный ресурс]. URL: <https://philolog.petrso.ru/fmdost/letters/dostag/kAGD06041875.pdf> (07.12.2025); [Достоевский, Достоевская. Переписка: 162].

<sup>57</sup> ОР РГБ. Ф. 93. III. 7.1. Л. 262.

<sup>58</sup> РО ИРЛИ. Р. 1. Оп. 6. № 169. Опул.: [Достоевский, Достоевская. Переписка: 163].

<sup>59</sup> Достоевский Ф. М. Записная тетрадь 1874–1875 гг. // РГАЛИ. Ф. 212.1.12. Л. 2.

В череде разлук и встреч супругов Достоевских были не только страх и тревога, но и минуты щемящей нежности, которые создавала сама атмосфера проводов на пристани. Пароходы провожают иначе, чем поезда, — из-за эмоциональной атмосферы долгого расставания и близости водной стихии, символизирующей большую дистанцию. В отличие от быстрых поездов, отплытие судна — это медленный, торжественный процесс, когда провожающие могут долго видеть уходящий корабль с причала, а вода обостряет ощущение разлуки. Эти переживания были хорошо знакомы семье Достоевских.

Сохранились пронзительные свидетельства Анны Григорьевны о том, как в августе 1873 г. дети провожали отца в Петербург. Когда пароход с Федором Михайловичем на борту отошел от пристани, маленький Федя, которому было всего два года, горько расплакался. Дочка Люба, сама едва сдерживая рыдания, пыталась утешить брата: «...не плачь *Өединька*, папа скоро *прійдетъ*». Но горе разлуки оказалось слишком сильным, и вскоре оба ребенка заливались слезами<sup>60</sup>.

Сам писатель тяжело переживал это расставание. Уже 13 августа 1873 г. он писал жене из Петербурга, растроганный ее письмом:

*«Милый мой голубчикъ Анечка, получилъ твое милое письмо и очень мнѣ грустно было читать какъ дѣтишки заплакали когда я уѣхалъ. Милые голубчики! Скажи имъ сейчасъ же, что Папа ихъ помнитъ, цалуетъ и въ Петербургъ зоветъ. Обнимаю и цалую ихъ непрерывно и благословляю»*<sup>61</sup>.

Детское сознание маленького Феди запечатлело проводы отца, отъезжающего на пароходе, особенно ярко. Анна Григорьевна сохранила трогательный разговор с сыном, в котором фантазия ребенка причудливо соединила тоску по отцу и реалии пароходной жизни. Когда мать сказала, что папа пришлет письмо, Федя серьезно ответил, что «*письмо упадетъ въ воду*». Анна Григорьевна тут же расшифровала для мужа логику сына: «*т. е. онъ думалъ, что ты все ѣдешь на пароходъ и что письмо кинешь на берегъ, а потому оно и упадетъ въ воду*»<sup>62</sup>. В этой наивной картине мира отец, проплывающий мимо на пароходе, должен был бросить письмо прямо с борта — и, конечно, оно неминуемо падало в воду, так и не долетев до берега. Эта грустная фантазия лучше любых мемуаров свидетельствует о том, насколько глубоко образ парохода — символа разлук и встреч — вошел в жизнь семьи Достоевских.

<sup>60</sup> Достоевская А. Г. Записная книга 1902–1903 гг. // РО ИРЛИ. Ф. 100. № 30780. Л. 47 об. Оpubл.: [Архипова: 277].

<sup>61</sup> РГАЛИ. Ф. 212.1.26. Л. 27. Оpubл.: Эпистолярное наследие... [Электронный ресурс]. URL: <https://philolog.petsru.ru/fmdost/letters/dostag/kAGD13081873.pdf> (07.12.2025); [Достоевский, Достоевская. Переписка: 86].

<sup>62</sup> Там же. Л. 49. Оpubл.: [Архипова: 278].

25 мая 1875 г. Федор Михайлович вновь упоминал в письме этот долгий и трогательный момент расставания на пристани. Он писал Анне Григорьевне:

*«Скажи Федичкѣ что я очень, очень долго его видѣлъ съ парохода а Личичку какъ она мнѣ кланялась. Въ самомъ дѣлѣ я видѣлъ и разглядѣлъ ясно какъ вы всѣ пошли съ парохода»<sup>63</sup>.*

Эта деталь — возможность долго видеть родных, стоящих на берегу, пока пароход медленно набирает ход, — делала расставание особенно зримым, осязаемым и оттого еще более горестным.

Однако не только водные пути становились свидетелями семейных сцен — не менее важное место в жизни Достоевских занимала и железная дорога. И если пароходные проводы дарили минуты долгого прощания, то поезд, напротив, вторгался в их жизнь стремительно и порой пугающе. Сохранилась небольшая запись из чернового варианта воспоминаний Анны Григорьевны, которая при внешней простоте оказывается удивительно емким текстом. В нем отразились и особенности детского мировосприятия, и человеческий облик великого писателя:

*«Моя Люба (которой было года 4) увидя въ темную ночь въ Чудовѣ приближающійся<sup>64</sup> потъздъ съ двумя ярко-сіяющими фонарями впереди, страшно испугалась, прижалась къ намъ и вскрикнула: "Папочка, мамочка, что съ нами теперь будетъ?" Э. М. тотчасъ взялъ ее на руки и сталъ утѣшать. Бѣдненькой представилось, что на насъ идетъ страшное чудовище съ двумя горящими глазами и съ пылающимъ пламенемъ ртомъ, которое навѣрно насъ всѣхъ поглотитъ. Э. М., видя ея испугъ, продержалъ ее у себя на колѣняхъ въ вагонѣ<sup>65</sup> пока совсѣмъ не разсвѣло и она не успокоилась»<sup>66</sup>.*

Четырехлетняя Люба, глядя в темноту на приближающийся поезд, видит не техническое изобретение, а архетипическое чудовище «съ двумя горящими глазами и съ пылающим пламенем ртом». Анна Григорьевна точно фиксирует механизм рождения детского страха: незнакомое и большое трансформируется в сознании ребенка в мифологический образ, готовый «насѣ всѣхъ поглотитъ». В этом испуге прорывается главный экзистенциальный вопрос, который может задать человек, столкнувшийся с неведомой угрозой: «Что с нами теперь будет?».

<sup>63</sup> РГАЛИ. Ф. 212.1.28. Л. 31. Опубл.: Эпистолярное наследие... [Электронный ресурс]. URL: <https://philolog.petsru.ru/fmdost/letters/dostag/kAGD25051875.pdf> (07.12.2025); [Достоевский, Достоевская. Переписка: 166].

<sup>64</sup> Над словом вписан незачеркнутый вариант: <приближа>{вшійся}

<sup>65</sup> въ вагонѣ вписано.

<sup>66</sup> РГАЛИ. Ф. 212.1.147. Л. 249 об. – 250.

Реакция Федора Михайловича на этот испуг характеризует его как чуткого отца. Он не стал объяснять дочери, что чудовища не существует, не апеллировал к логике, а понял иррациональную природу ее страха. Писатель, умевший заглядывать в темные глубины души, знал: монстр, живущий в воображении, страшнее реального. Его утешение было простым и действенным: он взял дочь на руки и продержал ее на коленях до рассвета, пока она не успокоилась. В этом жесте — физическая защита, человеческое тепло и отцовское терпение, оказавшиеся сильнее детского страха.

Так маршруты разлук и встреч Достоевских, вписанные в географию сурового русского северо-запада, становились не просто бытовой подробностью, а важной частью семейной жизни и творческой биографии писателя. Будь то медленно удаляющийся от пристани пароход, дающий минуты прощания, или стремительно несущийся из темноты поезд, рождающий детский ужас, — оба навсегда остались в памяти близких писателя, запечатленные Анной Григорьевной с теплотой и документальной точностью.

### Зимний путь Достоевских (1874–1875)

Если летняя навигация по Ильменю была неудобной и подчас опасной, то зимний путь и вовсе превращался в рискованное предприятие. Когда судоходство прекращалось, единственной короткой дорогой, связывавшей Старую Руссу с Новгородом, был санный путь — напрямик через замерзшее озеро. Однако на бескрайней снежной равнине путника подстерегал серьезный риск: легко можно было сбиться с дороги и заблудиться [Рейнус, 1969: 10].

Чтобы уменьшить расходы на содержание семьи, Достоевские приняли решение провести зиму 1874–1875 г. не в Петербурге, а в Старой Руссе [Достоевская: 319]. Это, однако, не избавило их от необходимости совершать неоднократные поездки в столицу. Как сообщал писатель пасынку Павлу Исаеву 10 сентября 1874 г., *«придется, по дѣламъ, бытьъ раза три въ зиму въ Петербургъ, дней на 10 каждый разъ, но и при этомъ, по расчету денежной выгоды, чуть не вдвое выйдесть противъ Петербургскаго»*<sup>67</sup>. О том же он писал и В. Ф. Пуцыковичу 11 августа 1874 г.: *«Я остаюсь на всю зиму (для усиленной работы) въ Старой Руссѣ, но однакоже три-четыре раза въ зиму буду наѣзжать въ Петербургъ, дней на десять и болѣе. Первый приѣздъ мой состоится около Сентября въ половинѣ»*<sup>68</sup>.

В декабре 1874 г. Анна Григорьевна выехала из Старой Руссы в Петербург по издательским делам, и Федора Михайловича охватило сильное волнение за ее путь по зимнему Ильменю. Его тревога за супругу отразилась в письме от 17 декабря: *«Гдѣ ты теперь, доѣхала-ли до Новгорода»*<sup>69</sup>.

<sup>67</sup> РО ИРЛИ. Ф. 93. Оп. 2. № 81. Л. 148. Оpubл.: [Д30; т. 29, кн. 1: 362].

<sup>68</sup> Cit. по: [Зинкова, Солопова: 125]. Оpubл.: [Д30; т. 29, кн. 1: 361].

<sup>69</sup> РГАЛИ. Ф. 212.1.27. Л. 41. Оpubл.: Эпистолярное наследие... [Электронный ресурс]. URL: <https://philolog.petsu.ru/fmdost/letters/dostag/kAGD17121874.pdf> (07.12.2025); [Достоевский, Достоевская. Переписка: 139].

Сама Анна Григорьевна впоследствии вспоминала об этой поездке как об опасном приключении:

«На возвратном пути пришлось целой партией ехать чрез замерзшее озеро Ильмень (этим верст на тридцать сокращался путь), но в самом начале наши сани-розвальни, в которых сидело по трое, чуть не попали в полыньи Волхова. Ямщики разбрелись искать дорогу, и мы более часу просидели в глубоких сугробах, пока умные животные не вывезли нас на наезженный путь. Пришлось раза два вывалиться и из саней в глубокий снег и разыскивать в нем свою поклажу, но в общем все кончилось благополучно» [Достоевская: 328].

Вскоре и самому писателю предстояло испытать тяготы зимней дороги и пересечь замерзшее озеро Ильмень. 4 февраля 1875 г. Федор Михайлович выехал из Старой Руссы в Петербург для переговоров с Н. А. Некрасовым о сроках дальнейшего печатания «Подростка», а также посоветоваться с профессором Д. И. Кошлаковым относительно новой поездки в Эмс для лечения. Добравшись до Новгорода, Достоевский сразу же сообщил жене о трудностях первого этапа пути:

*«Милая Аня, ровно въ 6 часовъ по полудни мы прїѣхали въ Новгородъ. Эти клячи летѣли какъ вѣтеръ и на обѣихъ станціяхъ отдыхали всего по 40 минутъ. Дорога порядочная, но я на послѣдней пряжкѣ прозябъ неестественно, и именно подошвы ногъ. Въ моихъ калошахъ претонкая подошва. До такой боли прозябъ что хотѣ кричи. Впрочемъ и руки и спина тоже прозябли»<sup>70</sup>.*

О том, что писателю пришлось «*пѣхать по озеру Ильмень (верстѣ 50)*», можно узнать только из примечания Анны Григорьевны к этому письму<sup>71</sup>. На следующий день, 5 февраля, он наконец добрался до Петербурга:

*«Въ тѣхъ и другіхъ вагонахъ проспалъ, скрючившись неестественно, почти всю дорогу, такъ что все таки несовсѣмъ разстроень нервами, хотя немножко усталъ»<sup>72</sup>.*

Зная о пережитом мужем по дороге в Петербург, Анна Григорьевна, оставшаяся в Старой Руссе, в письме от 13 февраля 1875 г. проявила трогательную заботу о его возвращении. Она не только беспокоилась о его здоровье, но и продумала каждую деталь предстоящего пути:

<sup>70</sup> РГАЛИ. Ф. 212.1.28. Л. 1. Опул.: Эпистолярное наследие... [Электронный ресурс]. URL: <https://philolog.petsu.ru/fmdost/letters/dostag/kAGD04021875.pdf> (07.12.2025); [Достоевский, Достоевская. Переписка: 142].

<sup>71</sup> ОР РГБ. Ф. 93. III. 7.1. Л. 242.

<sup>72</sup> РГАЛИ. Ф. 212.1.28. Л. 3. Опул.: Эпистолярное наследие... [Электронный ресурс]. URL: <https://philolog.petsu.ru/fmdost/letters/dostag/kAGD05021875.pdf> (07.12.2025); [Достоевский, Достоевская. Переписка: 143].

*«Голубчикъ мой боюсь какъ ты будешь домой возвращаться, купи голубчикъ мой себѣ валенки, ради Бога, или мѣшокъ для ногъ, такіе мѣшки продаются въ Гостиномъ Дворѣ въ сапожныхъ лавкахъ. Завтра же отыщу ямщика Андрея, Тимофея или Колчужкина и дамъ ему одѣяло; я скажу чтобъ они подѣхали къ станціи, ты спроси у входа нѣтъ-ли изъ Старой Руссы ямщика, котораго привезъ одѣяло изъ дома Леонтьева. Если ямщиковъ тутъ нѣтъ, такъ надо ѣхать на постоялый дворъ и тамъ спросить»<sup>73</sup>.*

Так забота о мелочах — валенках, одеяле, надежном ямщике — становилась единственной защитой перед суровой стихией, через которую пролегал путь к домашнему теплу в Старой Руссе.

### **«Ни на каком другом поезде ты в Руссу не попадешь» (1878–1880)**

Регулярное пароходное сообщение по маршруту Старая Русса — Новгород начало постепенно угасать с открытием в 1878 г. на этом участке движения пассажирских поездов по узкоколейной железной дороге. Поезд был более быстрым, комфортабельным и надежным: он мог отправляться в любое день и время, так как не зависел от погоды на Ильмене и уровня воды в Полисти.

В мае 1878 г. Достоевскому написал М. А. Языков, проживавший в Новгороде с 1875 г. и служивший управляющим акцизными сборами (о взаимоотношениях Достоевского и Языкова см.: [Андрианова, 2017]). В его письмах сообщалось о готовящемся открытии железной дороги:

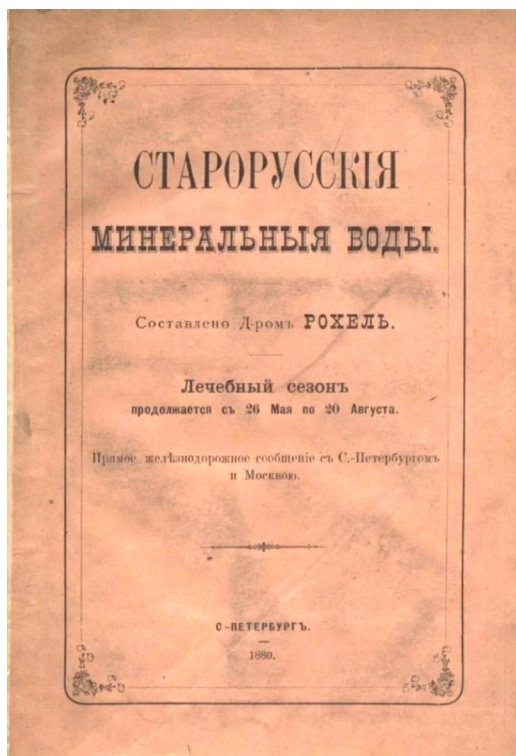
*«Вчера, одинъ изъ строителей Старорусской желѣзной дороги сообщилъ мнѣ, что на 20<sup>е</sup> Мая назначена комиссія для осмотра дороги. Если дорога окажется годною, то и назначатся тотчасъ послѣ этого постоянные поѣзды. Во всякомъ случаѣ не позже 25 Мая, такъ какъ 26<sup>го</sup> Мая уже предполагается открытіе леченія водами, о чемъ и спѣшу, дорогой и сердечно уважаемый Ѳедоръ Михайловичъ Васъ увѣдомить» (10 мая 1878 г.);*

*«На дняхъ я поспѣшилъ увѣдомить Васъ, многууважаемый Ѳедоръ Михайловичъ о томъ, что старорусская желѣзная дорога откроется до 25 числа сего Мая мѣсяца; но вчера меня извѣстили, что это распоряженіе почему-то отложено, вслѣдствіе чего она откроется не ранѣе 25 и не позднѣе 1<sup>го</sup> Юня, о чемъ и нахожу нужнымъ сообщить Вамъ, прося принять увѣреніе въ глубокомъ уваженіи и искренней преданности» (17 мая 1878 г.) (цит. по: [Андрианова, 2017: 44]).*

<sup>73</sup> РО ИРЛИ. Р. 1. Оп. 6. № 169. Опубл.: [Достоевский, Достоевская. Переписка: 157].

Инициатором соединения курорта Старая Русса с Новгородом (а через него — со всей транспортной сетью империи) железной дорогой выступил петербургский купец И. А. Варгунин. Строительство вело общество «Новгородская железная дорога» начиная с августа 1876 г. Участок от Новгорода до Старой Руссы, с ветвью к пристани на реке Шелони, был открыт 12 июня 1878 г.<sup>74</sup> На линии Новгород — Шимск — Старая Русса было построено семь станций: Негоща, Борок, Шимск, Шелонь, Верещина, Перетерки, Старая Русса (тупиковая, конечная). На пути было несколько мостов, самый большой из которых — через реку Шелонь — построили разводным. Пассажирский поезд состоял из 10 классных, а также почтового и багажного вагонов<sup>75</sup>.

Благодаря новой железнодорожной ветке столичная публика получила удобный доступ к курорту Старая Русса. Важность магистрали была столь велика, что в 1880 г. доктор А. А. Рохель (с которым Достоевский поддерживал приятельские отношения) вынес это достижение на титул своей книги о Старорусских минеральных водах, указав: «Прямое желѣзнодорожное сообщеніе съ С.-Петербургомъ и Москвою»<sup>76</sup>.



Илл. 9. Титульный лист издания А. А. Рохеля «Старорусские минеральные воды» (1880)

Fig. 9. Title page of A. A. Rokhel's publication "Starorusskie Mineralnye Vody" (1880)

<sup>74</sup> Новгородская жел. д. // Энциклопедический словарь Ф. А. Брокгауза и И. А. Ефрона. СПб., 1897. Т. 21. С. 241.

<sup>75</sup> См.: [Потравнов, Хмельник], [Васильков].

<sup>76</sup> Старорусские минеральные воды / сост. д-ром Рохелем. СПб.: Тип. Э. Гоппе, 1880. [4], IV, 56 с.

По мнению старорусского краеведа А. М. Василькова, в октябре 1878 г. Достоевский с семьей возвращался из Старой Руссы в Петербург на поезде [Васильков: 15]. В хозяйственной тетради Анны Григорьевны действительно есть отметка об отъезде 2 октября<sup>77</sup>, однако документальных свидетельств, которые бы подтверждали, что обратный путь был проделан именно по железной дороге, не обнаружено.

Появление железнодорожной станции в Старой Руссе не вытеснило водное сообщение полностью. Конкуренция между пароходом и поездом оказалась выгодна пассажирам, спровоцировав заметное снижение цен. Так, стоимость проезда из Новгорода в Старую Руссу составляла от 90 копеек до 2 рублей 25 копеек (в зависимости от класса), а до Соснинской пристани — от 65 копеек до 1 рубля 40 копеек [Хохлов: 53]. Для сравнения: в 1878 г. цена билета на весь маршрут от Санкт-Петербурга до Старой Руссы на поезде варьировалась от 3 рублей 35 копеек в третьем классе до 9 рублей 11 копеек в первом [Васильков: 15]. Всерьез подорвать популярность речных перевозок поезда так и не смогли: путешествие на пароходе до Новгорода оставалось не только более дешевым, но и живописным. П. Н. Полевой, отдавая должное преимуществам железной дороги, тем не менее признавался:

«Должно, однакоже, сознаться, что переѣздъ изъ Новгорода въ Старую Русу на пароходѣ несравненно пріятнѣе переѣзда по желѣзной дорогѣ, въ маленькихъ, тѣсныхъ и душныхъ ея вагонахъ»<sup>78</sup>.

Любопытно, что в конце июля 1878 г. приятель Достоевского М. А. Языков, который еще в мае того же года анонсировал писателю строительство железной дороги между Новгородом и Старой Руссой, рекомендовал именно водный маршрут:

*«Слѣдуетъ изъ П<етер>бурга выѣхать въ 9 часовъ утра, взявъ билетъ до Волховской станціи, откуда во второмъ часу дня отправляется пароходъ прямо въ Новгородъ, куда и прибываетъ къ семи часамъ вечера»* (цит. по: [Андрианова, 2017: 48]).

Более того, 15 августа 1879 г., к примеру, Анна Григорьевна с детьми возвращалась из Руссы не поездом, а пароходом:

*«Выѣхали мы 15 Авг. въ среду въ ½ 7<sup>00</sup> на пароходъ до Новгорода, и отъ Новгорода до Волхов. станціи. Погода была восхитительная, не жаркая, и дѣти были въ восторгъ отъ путешествія. Ѳедя почти все время стоялъ на носу и сообщалъ мнѣ разныя свои мысли про барки, рыбаковъ, охотниковъ и пр.*

<sup>77</sup> РО ИРЛИ. Ф. 100. № 30706 (записи расходов за октябрь 1878 г.).

<sup>78</sup> [Полевой П. Н.] Художественная Россия: общедоступное описание нашего отечества. Т. 1. С. 70.

*На пароходъ съ нами ѣхала жена Отца Ивана Соборнаго (она везла дочь въ Новгородъ учиться)»<sup>79</sup>.*

Гораздо более определенно можно утверждать, что поездом из Старой Руссы Достоевский отправился в две важнейшие в его творческой биографии поездки: летом 1878 г., после скоростижной смерти сына Алёши, — в Оптину пустынь, и в мае-июне 1880 г. на Пушкинский праздник в Москве.

В 1878 г. писатель сначала выехал из Старой Руссы в Москву по делам, чтобы уже оттуда отправиться в Оптину пустынь с философом Владимиром Соловьевым. Основной источник сведений об этой поездке — письмо к жене, написанное 29 июня 1878 г. сразу по возвращении в Москву<sup>80</sup>. В нем он шаг за шагом описал путешествие, благодаря чему маршрут можно реконструировать: *Старая Русса → Новгород Великий → Чудово → Москва* (поездом). Затем: *Москва → станция Сергиево* (поездом) — и, наконец, *станция Сергиево → Козельск → Оптина пустынь* (на лошадях). Обратный путь был таким же. Достоевский выехал из Старой Руссы, вероятно, 17–18 июня; прибыл в Оптину пустынь 25 июня и, пробыв там двое суток, вернулся в Москву 28–29 июня, чтобы в первых числах июля отправиться обратно в Старую Руссу [Летопись; т. 3: 276–280].

Стоимость проезда из Старой Руссы в Москву в 1878 г. уточнил А. М. Васильков. Она составила в вагонах первого класса — 21 руб. 26 коп., второго класса — 12 руб. 23 коп., третьего класса — 8 руб. 14 коп. [Васильков: 15].

Поездка в Оптину пустынь имела для Достоевского двойное значение: она принесла ему личное утешение в невыносимом горе (писатель специально стремился попасть в монастырь к сороковинам сына Алёши, приходившимся на 24 июня). Эта поездка стала важнейшим импульсом в творческой истории будущего романа «Братья Карамазовы»; о ней писали современники (Вл. С. Соловьев, Д. И. Стахеев, П. А. Матвеев), исследователи: [Котельников], [Беловолов], [Дмитриев], [Захаров, 2016, 2022], [Андрианова, 2016], [Андрианова, Тихомиров, 2019], [Тихомиров] и др. Вернувшись в Старую Руссу в начале июля, Достоевский практически сразу приступил к работе над романом «Братья Карамазовы» — своим вершинным произведением.

Поездка Достоевского в Москву на открытие памятника Пушкину также подробно засвидетельствована в его переписке. 12 мая 1880 г. А. С. Суворин предлагал писателю свои услуги: сообщал о возможности взять для него билет на экстренный поезд, отправлявшийся из Петербурга 24 мая по льготной цене:

<sup>79</sup> ОР РГБ. Ф. 93.П.3.35. Л. 57. Опул.: [Достоевский, Достоевская. Переписка: 309].

<sup>80</sup> РГАЛИ. Ф. 212.1.31. Опул.: Эпистолярное наследие... [Электронный ресурс]. URL: <https://philolog.petsu.ru/fmdost/letters/dostag/kAGD29061878.pdf> (07.12.2025); [Достоевский, Достоевская. Переписка: 265].

*«Если поедете, черкните мнѣ два слова. Вы знаете, конечно, что желѣзная дорога Николаевская назначила экстренный поѣздъ 24 мая, на который билеты надо брать 20-го, 21, 22 и 23 мая, по уменьшенной цѣнѣ, именно 17 р. 50 к.<sup>81</sup> второй классъ и 25 р. первый классъ туда и обратно со включеніемъ и госуд. сбора. Изъ Москвы надо ѣхать обратно 27, 28, 29 или 30 мая съ почтовымъ поѣздомъ, по желанію въ любое изъ этихъ чиселъ. Если Вы захотите ѣхать изъ Петербурга, то я могу взять для Васъ заблаговременно билетъ»<sup>82</sup>.*

Однако Достоевский решил отправиться самостоятельно, минуя столицу. 14 мая он отвечал Суворину: «...мнѣ сподручнѣе и выгоднѣе ѣхать самому»<sup>83</sup>.

В источниках сохранились противоречивые сведения о дате отъезда писателя в Москву. В письме В. Ф. Пуцыковичу от 18 июля 1880 г. он указывал, что выехал из Руссы 20 мая:

*«Но изъ Старой Руссы тотчасъ же (20 Мая) отправился въ Москву на праздникъ Пушкина, и вдругъ послѣдовала кончина Императрицы»<sup>84</sup>.*

Однако эта дата противоречит всем остальным свидетельствам и, по-видимому, является ошибкой памяти писателя, вызванной, возможно, его колебаниями относительно точного дня отправления. 22 мая в 6 часов 8 минут Достоевский отправил телеграмму в редакцию журнала «Русская Мысль» В. М. Лаврову:

*«Буду въ Москву 23 Маія 10 часовъ вечера. Достоевскій»<sup>85</sup>.*

Анна Григорьевна в воспоминаниях точно указала дату отъезда мужа: «Выехал Федор Михайлович 22 мая, и я с детьми поехала провожать его на вокзал» [Достоевская: 410], а в примечании к письму мужа от 23/24 мая зафиксировала и маршрут, и время:

*«Въ тѣ времена, чтобы попасть изъ Руссы въ Москву, надо было доѣхать до Ст. Чудово<sup>86</sup>, и отсюда уже продолжать путь по Н. Ж. Дорогѣ. Выѣзжали въ 7 часовъ вечера, прибывали черезъ сутки, въ 10 час. вечера»<sup>87</sup>.*

Благодаря ее свидетельствам мы можем установить, что **22 мая в семь вечера** Достоевский и отправился в путь. До станции Чудово его сопровождала теща А. Н. Сниткина. «Съ Анной Николавной разстались въ Чудовѣ задушевно облобызавшись», — сообщил Достоевский жене<sup>88</sup>.

<sup>81</sup> Изначально было: 18 р. 50 к.

<sup>82</sup> Суворин А. С. Письмо к Ф. М. Достоевскому. От 12 мая 1880 г. // ОР РГБ. Ф. 93.П.9.33. Л. 3.

<sup>83</sup> РГАЛИ. Ф. 459.1.1268. Опубл.: [Д30; т. 30, кн. 1: 154].

<sup>84</sup> Цит. по: [Зинкова, Солопова: 213]. Опубл.: [Д30; т. 30, кн. 1: 199].

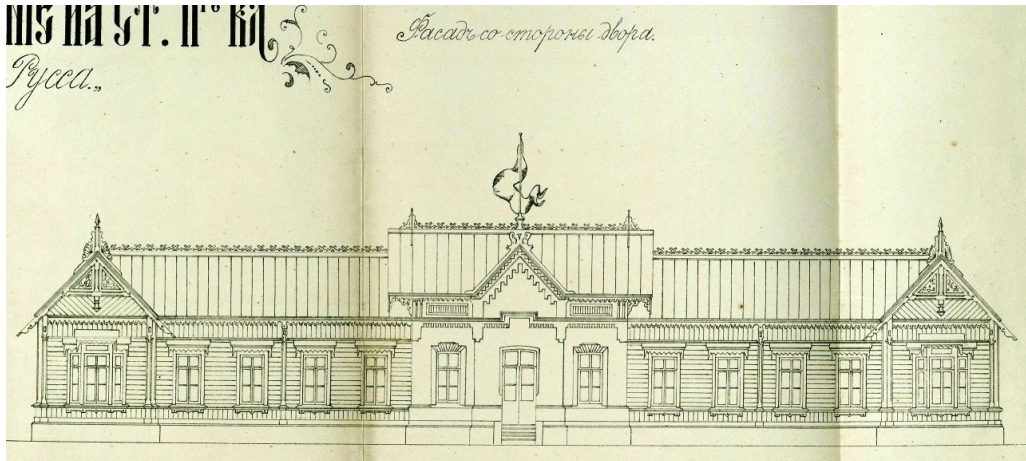
<sup>85</sup> РГАЛИ. Ф. 640.1.73.

<sup>86</sup> Вместо: Ст. Чудово — было: Чудова

<sup>87</sup> ОР РГБ. Ф. 93.П.7.1. Л. 440.

<sup>88</sup> РГАЛИ. Ф. 212.1.33. Л. 1. Опубл.: [Достоевский, Достоевская. Переписка: 317].

Железнодорожная станция «Старая Русса» находилась тогда за городом и имела вокзал с паровозным депо. Сам вокзал представлял собой одноэтажное деревянное здание с двумя выходами — на платформу и привокзальную площадь. При вокзале находилось почтовое отделение<sup>89</sup>.



Илл. 10. Здание железнодорожного вокзала в Старой Руссе до 1897 г.<sup>90</sup>

Fig. 10. The railway station in Staraya Russa before 1897

Поезд повез писателя на север, к Новгороду. Как только миновали Новгород, в вагоне пронеслась весть: скончалась императрица Мария Александровна (27 июля 1824 — 22 мая 1880). Достоевский подумал, что празднества могут отменить, и даже хотел вернуться обратно из Чудова, но «удержался от невѣденія» и поехал дальше<sup>91</sup>.

Путь от Чудова до Москвы шел по главной магистрали Николаевской железной дороги. В письме, помеченном двойной датой 23/24 мая, Достоевский рассказывал жене:

*«И вотъ только 23, уже выѣхавъ изъ Твери, купилъ Москов. Вѣдомости, и въ нихъ прочелъ извѣщеніе отъ Генераль-Губернатора Долгорукаго, что Государь повелѣлъ отложить Открытіе Памятника "до другаго времени". Такимъ образомъ пріѣхалъ въ Москву уже совсѣмъ безъ цѣли. Думаю выѣхать во Вторникъ 28, утромъ въ 9 часовъ»<sup>92</sup>.*

<sup>89</sup> Васильков А. М. Железнодорожной станции Старая Русса 140 лет (по материалам архивов РГИА, ЦГИА, ГАНО) [Электронный ресурс]. URL: [https://vk.com/@unite\\_rusa-zheleznodorozhnoi-stancii-staraya-russa-140-let?ysclid=mmz5wfwocf992104175](https://vk.com/@unite_rusa-zheleznodorozhnoi-stancii-staraya-russa-140-let?ysclid=mmz5wfwocf992104175) (07.12.2025).

<sup>90</sup> Там же.

<sup>91</sup> РГАЛИ. Ф. 212.1.33. Л. 1. Опулб.: [Достоевский, Достоевская. Переписка: 317].

<sup>92</sup> Там же.

Итак, в Твери была сделана остановка и куплены газеты, и, наконец, 23 мая в десять часов вечера поезд прибыл в Москву на Николаевский вокзал<sup>93</sup>.

Путь Достоевского на Пушкинский праздник пролегал через следующие станции: *Старая Русса* → *Новгород* → *Чудово* → *Тверь* → *Москва* (поездом). Писатель выехал в Москву 22 мая, планировал вернуться в Старую Руссу уже 28 мая, но из-за переноса праздника его пребывание в Москве затянулось на 18 дней (не считая дороги)<sup>94</sup>.

Позднее, уже находясь в Москве, он получил от жены подробные инструкции относительно обратной дороги. В письме от 3 июня 1880 г. она настаивала на конкретном времени отправления, что проливает свет на расписание поездов того времени:

*«Сдѣлай одолженіе, постарайся выѣхать 8<sup>го</sup> утромъ въ 9 час. 30 мин., т. е. въ половинѣ 10<sup>го</sup> и тогда ты пріѣдешь 9<sup>го</sup> въ 11 часъ 25 м. утра это будетъ Духовъ день и мы прідемъ тебя встрѣчать. Если же ты выѣдешь въ 1 часъ дня, 8<sup>го</sup>, то пріѣдешь 9<sup>го</sup> въ 11 час. ночи. Слѣдовательно въ Москвѣ пробудешь всего лишнѣхъ 3½ час. (съ ½ 10<sup>го</sup> до часу) а зато въ дорогѣ будешь выжидать и пріѣдешь въ Руссу 12 часами позже. Ни на какомъ другомъ поѣздѣ ты въ Руссу не попадешь»<sup>95</sup>.*

10 июня в «час пополудни» Достоевский выехал из Москвы в Старую Руссу и вернулся к семье 11 июня 1880 г.:

*«Выѣду 10<sup>го</sup> и прибуду 11<sup>го</sup>, да и то если незадержатъ на лишній день, а это очень возможно. Но я тогда увѣдомлю. Выѣзжать же мнѣ гораздо выгоднѣе съ поѣздомъ въ 1 часъ пополудни чѣмъ съ утрешнимъ, ибо тутъ только одна ночь не спать, а съ утрешнимъ двѣ, потому что ночь наканунѣ я небуду спать или просыпаться въ 6 часовъ»<sup>96</sup>.*

Так завершилась поездка, подарившая русской культуре бессмертную речь о Пушкине<sup>97</sup>.

К началу XX в. время в пути из Петербурга в Старую Руссу значительно сократилось. Сравнивая поездки 1870-х гг. с современными и возвращаясь мыслями к тем годам, когда они путешествовали с мужем, Анна Григорьевна в 1910-е гг. оставила красноречивое свидетельство в черновом автографе

<sup>93</sup> В комментариях Д30 ошибочно указано, что Достоевский прибыл в Москву утром 24 мая 1880 г. [Д30; т. 30, кн. 1: 337].

<sup>94</sup> Наиболее подробно биографические обстоятельства пребывания Достоевского на Пушкинском празднике освещены И. Л. Волгиным [Волгин: 275–298].

<sup>95</sup> РО ИРЛИ. Р. 1. Оп. 6. № 170. Опул.: [Достоевский, Достоевская. Переписка: 339].

<sup>96</sup> РГАЛИ. Ф. 212.1.33. Л. 26. Опул.: [Достоевский, Достоевская. Переписка: 343]. См. также: [Летопись; т. 3: 435].

<sup>97</sup> Реакции современников на Пушкинскую речь Ф. М. Достоевского собраны в издании, составленном В. А. Викторovichем: [Пушкинская речь Ф. М. Достоевского].

мемуаров: *«Въ настоящее время въ Старую Руссу можно попасть черезъ 8 часовъ. Въ тогдашнія же времена на эту поѣздку приходилось затрачивать не меньше полутора сутокъ»*<sup>98</sup>.

### Заключение

Долгий и изнурительный путь Достоевского в Старую Руссу и обратно — это не только географический маршрут, но и важная составляющая его творческой и семейной биографии.

Детальная реконструкция передвижений семьи Достоевских, основанная на печатных и архивных источниках, мемуарном наследии Анны Григорьевны и художественных текстах писателя, восстанавливает полную картину его поездок: Петербург — Чудово — Волховская — Соснинка — Новгород — Устрика / Звад / Кривое колено — Старая Русса. Эта география включает не только основные магистрали, но и запасные пути, которыми вынужденно пользовались путешественники при обмелении рек. Плавание через Волхов и Ильмень, с его опасностями, неудобствами и живописными видами, сформировало особый опыт разлук и встреч Достоевских, запечатленный в письмах и мемуарах.

Бытовые детали этих поездок — трешкоты, комары, ночные пересадки, риск зимних переправ через озеро — стали не просто фактами семейной жизни, но органичной частью художественного мира Достоевского. Ежегодно преодолевая «пренесносную» дорогу, Достоевский переплавил дорожные впечатления в яркие образы романа «Бесы» и очерка «Маленькие картинки (в дороге)». Путь к прозрению Степана Трофимовича Верховенского в глухой пристани явился художественным претворением реальной задержки писателя в Устрике.

С появлением в 1878 г. железной дороги на участке Новгород — Старая Русса водный путь по-прежнему сохранял привлекательность благодаря дешевизне, комфорту и живописным видам. Однако именно поездом писатель отправился в Москву — для посещения Оптиной пустыни после смерти сына и для участия в Пушкинских торжествах. Эти две поездки стали важнейшими вехами позднего периода его творчества.

Вложенная Достоевским в уста своих героев фраза «век пароходов и железных дорог» стала для писателя не просто хронологической меткой, а формулой эпохи. В ней техника и вера, суэта и вечность, разлуки и встречи переплелись неразрывно — как в его собственной судьбе, так и в судьбах его персонажей.

<sup>98</sup> РГАЛИ. Ф. 212.1.147. Л. 247.

## Список литературы

1. Андрианова И. С. Из неизвестных мемуаров. Анна Достоевская о старце Амвросии (по рассказам Ф. М. Достоевского и Ф. Н. Орнатского) // Неизвестный Достоевский. 2016. Т. 3. № 1. С. 94–107 [Электронный ресурс]. URL: [https://unknown-dostoevsky.ru/files/redaktor\\_pdf/1461236859.pdf](https://unknown-dostoevsky.ru/files/redaktor_pdf/1461236859.pdf) (07.12.2025). DOI: 10.15393/j10.art.2016.2601. EDN: WANYPB
2. Андрианова И. С. «Друг писателей» М. А. Языков и Ф. М. Достоевский: взаимоотношения в письмах, атрибуция, комментарий // Неизвестный Достоевский. 2017. Т. 4. № 2. С. 23–58 [Электронный ресурс]. URL: [https://unknown-dostoevsky.ru/files/redaktor\\_pdf/1501230224.pdf](https://unknown-dostoevsky.ru/files/redaktor_pdf/1501230224.pdf) (07.12.2025). DOI: 10.15393/j10.art.2017.3141. EDN: YZIQXN
3. Андрианова И. С., Тихомиров Б. Н. Неизвестный источник о пребывании Ф. М. Достоевского в Оптиной Пустыни // Достоевский и мировая культура: петербургский альманах / ред. Б. Н. Тихомиров; сост. Н. Т. Ашимбаева, Б. Н. Тихомиров. СПб.: Серебряный век, 2019. № 37. С. 249–264.
4. Андрианова И. С., Тихомиров Б. Н. «До свиданья, я тебя люблю»: Ф. М. Достоевский в прощальных записях А. Г. Достоевской 1881 года // Неизвестный Достоевский. 2024. Т. 11. № 2. С. 16–73 [Электронный ресурс]. URL: [https://unknown-dostoevsky.ru/files/redaktor\\_pdf/1720280895.pdf](https://unknown-dostoevsky.ru/files/redaktor_pdf/1720280895.pdf) (07.12.2025). DOI: 10.15393/j10.art.2024.7241. EDN: QIXYTP
5. Архипова А. В. Неизвестные письма А. Г. Достоевской к Ф. М. Достоевскому (Из архива А. Г. Достоевской) // Достоевский. Материалы и исследования / АН СССР, ИРЛИ; ред. тома Г. М. Фридендер. Л.: Наука, 1987. Т. 7. С. 270–285.
6. Беловолов Г., свящ. Оптиные предания о Достоевском // Достоевский. Материалы и исследования / РАН, ИРЛИ; отв. ред. Н. Ф. Буданова, И. Д. Якубович. СПб.: Наука, 1997. Т. 14. С. 301–312.
7. Васильков А. М. Чугунка, которой нет. СПб.: Реноме, 2008. 66 с. EDN: QNVRON
8. Волгин И. Л. Последний год Достоевского: исторические записки. 4-е изд., испр. и доп. М.: АСТ: Зебра Е, 2010. 736 с. [Электронный ресурс]. URL: [https://imwerden.de/pdf/volgin\\_posledny\\_god\\_dostoevskogo\\_2010\\_\\_ocr.pdf?ysclid=mmj5dlcofb794925636](https://imwerden.de/pdf/volgin_posledny_god_dostoevskogo_2010__ocr.pdf?ysclid=mmj5dlcofb794925636) (07.12.2025). (Сер.: Знаки времен.)
9. Дмитриев А. П. Достоевский и оптинские насельники (забытое газетное свидетельство 1881 г.) [Электронный ресурс]. URL: <http://www.optina.ru/pub/p20/> (07.12.2025).
10. Достоевская А. Г. Воспоминания. 1846–1917 / вступ. ст., подгот. текста, примеч. И. С. Андриановой, Б. Н. Тихомирова. М.: Бослен, 2015. 768 с.
11. Достоевский Ф. М. Полн. собр. соч.: в 30 т. / АН СССР, Институт русской литературы (Пушкинский дом). Л.: Наука, 1972–1990. [Д30]
12. Достоевский Ф. М. Полн. собр. соч.: канонические тексты / изд. в автор. орфографии и пунктуации под ред. проф. В. Н. Захарова. Петрозаводск: Изд-во ПетрГУ, 2012. Т. 9. 862 с. [Д9]
13. Захаров В. Н. Снова бесы // Достоевский Ф. М. Полн. собр. соч.: канонические тексты / изд. в автор. орфографии и пунктуации под ред. проф. В. Н. Захарова. Петрозаводск: Изд-во ПетрГУ, 2012. Т. 9. С. 635–658 [Электронный ресурс]. URL: [http://philolog.petrstu.ru/Biblioteka/Zakharov\\_V\\_N\\_Snova\\_Besy.pdf](http://philolog.petrstu.ru/Biblioteka/Zakharov_V_N_Snova_Besy.pdf) (07.12.2025).
14. Захаров В. Н. Из забытых мемуаров П. Матвеев о Ф. Достоевском, Н. Страхове, Л. Толстом // Неизвестный Достоевский. 2016. Т. 3. № 1. С. 58–70 [Электронный ресурс]. URL: [https://unknown-dostoevsky.ru/files/redaktor\\_pdf/1461750377.pdf](https://unknown-dostoevsky.ru/files/redaktor_pdf/1461750377.pdf) (07.12.2025). DOI: 10.15393/j10.art.2016.2621. EDN: WANYNX

15. Захаров В. Н. «Смерть можно будет побороть...» (танатологический сюжет в «Братьях Карамазовых» Достоевского) // *Неизвестный Достоевский*. 2022. Т. 9. № 4. С. 30–43 [Электронный ресурс]. URL: [https://unknown-dostoevsky.ru/files/redaktor\\_pdf/1670693360.pdf](https://unknown-dostoevsky.ru/files/redaktor_pdf/1670693360.pdf) (07.12.2025). DOI: 10.15393/j10.art.2022.6361. EDN: ZHBAVO
16. [Зинкова В. С., Солопова А. И.] Переписка Ф. М. Достоевского и В. Ф. Пуцыковича (1873–1880) / подгот. текста и коммент. В. С. Зинковой и А. И. Солоповой // *Неизвестный Достоевский*. 2016. Т. 3. № 4. С. 119–273 [Электронный ресурс]. URL: [https://unknown-dostoevsky.ru/files/redaktor\\_pdf/1482240857.pdf](https://unknown-dostoevsky.ru/files/redaktor_pdf/1482240857.pdf) (07.12.2025).
17. Котельников В. А. Оптина пустынь и русская литература (статья вторая) // *Русская литература*. 1989. № 3. С. 3–31 [Электронный ресурс]. URL: <http://lib.pushkinskijdom.ru/LinkClick.aspx?fileticket=Mroy7T5Eh-8%3d&tabid=10540> (07.12.2025).
18. Летопись жизни и творчества Ф. М. Достоевского, 1821–1881: в 3 т. / под ред. Г. М. Фридендера и Н. Ф. Будановой. СПб.: Академ. проект, 1993–1995.
19. [Панюкова Т. В.] Примечания А. Г. Достоевской к сочинениям Ф. М. Достоевского / подгот. текста Т. В. Панюковой, М. В. Заваркиной, В. С. Зинковой // *Неизвестный Достоевский*. 2016. Т. 3. № 2. С. 81–137 [Электронный ресурс]. URL: [https://unknown-dostoevsky.ru/files/redaktor\\_pdf/1468928687.pdf](https://unknown-dostoevsky.ru/files/redaktor_pdf/1468928687.pdf) (07.12.2025). DOI: 10.15393/j10.art.2016.2741. EDN: WHRTOZ
20. Письма Ф. М. Достоевского к жене / предисл. и прим. Н. Ф. Бельчикова; общ. ред. В. Ф. Переверзева. М.; Л.: Гос. изд-во, 1926. 366 с.
21. Подосокорский Н. Н. Новгородский след в жизни и творчестве Ф. М. Достоевского // *Новгородская цивилизация*. 2008 [Электронный ресурс]. URL: [http://novgorodcivilization.ru/?page\\_id=824](http://novgorodcivilization.ru/?page_id=824) (07.12.2025).
22. Потравнов А., Хмельник Т. Из истории Новгородской железной дороги // *Регионавтика. Северо-Запад* [Электронный ресурс]. URL: <https://regionavtica.ru/articles/iz-istorii-novgorodskoj-zheleznoj-dorogi> (07.12.2025).
23. Пушкинская речь Ф. М. Достоевского как историческое событие / сост. В. А. Викторovich. М.: Альма Матер, 2024. 922 с. (Сер.: Методы культуры: филология.)
24. Рейнус Л. М. Достоевский в Старой Руссе. Л.: Лениздат, 1969. 78 с.
25. Рейнус Л. М. Три адреса Ф. М. Достоевского. Л.: Лениздат, 1985. 80 с.
26. Тихомиров Б. Н. Еще один «оптинский комментарий» к роману «Братья Карамазовы» // *Достоевский и мировая культура. Филологический журнал*. 2020. № 1 (9). С. 135–145 [Электронный ресурс]. URL: [https://dostmirkult.ru/images/2020-1/DOST\\_2020-19-136-146.pdf](https://dostmirkult.ru/images/2020-1/DOST_2020-19-136-146.pdf) (07.12.2025). DOI: 10.22455/2619-0311-2020-1-135-145. EDN: SRGOON
27. Торопов С. Е. Случайные находки скандинавских предметов эпохи викингов в Приильменье: из коллекций Новгородского музея // *Археологические вести*. 2014. № 20. С. 225–252 [Электронный ресурс]. URL: [https://elibrary.ru/download/elibrary\\_22668688\\_90437447.pdf](https://elibrary.ru/download/elibrary_22668688_90437447.pdf) (07.12.2025). EDN: TCBNQD
28. Тютчев Ф. И. Полн. собр. соч. и письма: в 6 т. / [сост., подгот. текстов, коммент. В. Н. Касаткина; Рос. акад. наук. Ин-т мировой лит. им. М. Горького, Ин-т рус. лит. (Пушкин. Дом)]. М.: Классика, 2004. Т. 6: Письма 1860–1873 / сост. Л. Н. Кузина. 592 с.
29. Ф. М. Достоевский, А. Г. Достоевская. Переписка / изд. подгот. С. В. Белов и В. А. Туниманов. Л.: Наука, 1976. С. 353–388. (Сер.: Литературные памятники.)
30. Хохлов И. В. Пофхали! С Достоевским по Ильменю и Волхову. Великий Новгород: Новгородский музей-заповедник; М.: Проспект, 2025. 160 с., ил. EDN: ХККJBM

## References

1. Andrianova I. S. From Unknown Memoirs. Anna Dostoevskaya About Elder Ambrose of Optina (Based on the Stories of Fyodor Dostoevsky and F. N. Ornatsky). In: *Neizvestnyy Dostoevskiy [The Unknown Dostoevsky]*, 2016, vol. 3, no. 1, pp. 94–107. Available at: [https://unknown-dostoevsky.ru/files/redaktor\\_pdf/1461236859.pdf](https://unknown-dostoevsky.ru/files/redaktor_pdf/1461236859.pdf) (accessed on December 7, 2025). DOI: 10.15393/j10.art.2016.2601. EDN: WAHYPB (In Russ.)
2. Andrianova I. S. “A Friend of Writers” Mikhail Yazykov and Fyodor Dostoevsky: History of Relationship in Letters, Attribution, Commentary. In: *Neizvestnyy Dostoevskiy [The Unknown Dostoevsky]*, 2017, vol. 4, no. 2, pp. 23–58. Available at: [https://unknown-dostoevsky.ru/files/redaktor\\_pdf/1501230224.pdf](https://unknown-dostoevsky.ru/files/redaktor_pdf/1501230224.pdf) (accessed on December 7, 2025). DOI: 10.15393/j10.art.2017.3141. EDN: YZIQXN (In Russ.)
3. Andrianova I. S., Tikhomirov B. N. An Unknown Source About the Stay of F. M. Dostoevsky in Optina Pustyn. In: *Dostoevskiy i mirovaya kul'tura: peterburgskiy al'manakh [Dostoevsky and World Culture: Petersburg Almanac]*. St. Petersburg, Serebryanyy vek Publ., 2019, no. 37, pp. 249–264. (In Russ.)
4. Andrianova I. S., Tikhomirov B. N. “Goodbye, I Love You”: Fyodor Dostoevsky in the Farewell Notes of Anna Dostoevskaya in 1881. In: *Neizvestnyy Dostoevskiy [The Unknown Dostoevsky]*, 2024, vol. 11, no. 2, pp. 16–73. Available at: [https://unknown-dostoevsky.ru/files/redaktor\\_pdf/1720280895.pdf](https://unknown-dostoevsky.ru/files/redaktor_pdf/1720280895.pdf) (accessed on December 7, 2025). DOI: 10.15393/j10.art.2024.7241. EDN: QIXYTP (In Russ.)
5. Arkhipova A. V. Unknown Letters from A. G. Dostoevskaya to F. M. Dostoevsky (From the Archive of A. G. Dostoevskaya). In: *Dostoevskiy. Materialy i issledovaniya [Dostoevsky. Materials and Researches]*. Leningrad, Nauka Publ., 1987, vol. 7, pp. 270–285. (In Russ.)
6. Belovolov G., Priest. Optina Legends about Dostoevsky. In: *Dostoevskiy. Materialy i issledovaniya [Dostoevsky. Materials and Researches]*. St. Petersburg, Nauka Publ., 1997, vol. 14, pp. 301–312. (In Russ.)
7. Vasil'kov A. M. *Chugunka, kotoroy net [The Cast-Iron Road That Doesn't Exist]*. St. Petersburg, Renome Publ., 2008. 66 p. EDN: QNVRON (In Russ.)
8. Volgin I. L. *Poslednyy god Dostoevskogo: istoricheskie zapiski [Dostoevsky's Last Year: Historical Notes]*. 4th ed., corrected and supplemented. Moscow, AST Publ., Zebra E Publ., 2010. 736 p. Available at: [https://imwerden.de/pdf/volgin\\_posledny\\_god\\_dostoevskogo\\_2010\\_\\_ocr.pdf?ysclid=mmj5dlcofb794925636](https://imwerden.de/pdf/volgin_posledny_god_dostoevskogo_2010__ocr.pdf?ysclid=mmj5dlcofb794925636) (accessed on December 7, 2025). (Ser.: Signs of the Times.) (In Russ.)
9. Dmitriev A. P. *Dostoevskiy i optinskie nasel'niki (zabytoe gazetnoe svidetel'stvo 1881 g.) [Dostoevsky and the Inhabitants of Optina (a Forgotten Newspaper Report from 1881)]*. Available at: <http://www.optina.ru/pub/p20/> (accessed on December 7, 2025). (In Russ.)
10. Dostoevskaya A. G. *Vospominaniya. 1846–1917 [Memoirs. 1846–1917]*. Moscow, Boslen Publ., 2015. 768 p. (In Russ.)
11. Dostoevskiy F. M. *Polnoe sobranie sochineniy: v 30 tomakh [The Complete Works: in 30 Vols]*. Leningrad, Nauka Publ., 1972–1990. (In Russ.)
12. Dostoevskiy F. M. *Polnoe sobranie sochineniy: kanonicheskie teksty [The Complete Works: Canonical Texts]*. Petrozavodsk, Petrozavodsk State University Publ., 2012, vol. 9. 862 p. (In Russ.)
13. Zakharov V. N. The Devils Again. In: *Dostoevskiy F. M. Polnoe sobranie sochineniy: kanonicheskie teksty [Dostoevsky F. M. The Complete Works: Canonical Texts]*. Petrozavodsk, Petrozavodsk State University Publ., 2012, vol. 9, pp. 635–658. Available at: [http://philolog.petrstu.ru/Biblioteka/Zakharov\\_V\\_N\\_Snova\\_Besy.pdf](http://philolog.petrstu.ru/Biblioteka/Zakharov_V_N_Snova_Besy.pdf) (accessed on December 7, 2025). (In Russ.)

14. Zakharov V. N. From the Forgotten Memoirs. P. Matveev About F. Dostoevsky, N. Strakhov, L. Tolstoy. In: *Neizvestnyy Dostoevskiy [The Unknown Dostoevsky]*, 2016, vol. 3, no. 1, pp. 58–70. Available at: [https://unknown-dostoevsky.ru/files/redaktor\\_pdf/1461750377.pdf](https://unknown-dostoevsky.ru/files/redaktor_pdf/1461750377.pdf) (accessed on December 7, 2025). DOI: 10.15393/j10.art.2016.2621. EDN: WAHYNX (In Russ.)
15. Zakharov V. N. “Death Itself May Be Overcome...” (Thanatological Plot in “The Brothers Karamazov” by Dostoevsky). In: *Neizvestnyy Dostoevskiy [The Unknown Dostoevsky]*, 2022, vol. 9, no. 4, pp. 30–43. Available at: [https://unknown-dostoevsky.ru/files/redaktor\\_pdf/1670693360.pdf](https://unknown-dostoevsky.ru/files/redaktor_pdf/1670693360.pdf) (accessed on December 7, 2025). DOI: 10.15393/j10.art.2022.6361. EDN: ZHBAVO (In Russ.)
16. Zinkova V. S., Solopova A. I. The Correspondence of F. M. Dostoevsky and V. F. Putykhovich (1873–1880). In: *Neizvestnyy Dostoevskiy [The Unknown Dostoevsky]*, 2016, vol. 3, no. 4, pp. 119–273. Available at: [https://unknown-dostoevsky.ru/files/redaktor\\_pdf/1482240857.pdf](https://unknown-dostoevsky.ru/files/redaktor_pdf/1482240857.pdf) (accessed on December 7, 2025). (In Russ.)
17. Kotelnikov V. A. Optina Pustyn and Russian Literature (Article Two). In: *Russkaya literatura*, 1989, no. 3, pp. 3–31. Available at: <http://lib.pushkinskiydom.ru/LinkClick.aspx?fileticket=Mroy7T5Eh-8%3d&tabid=10540> (accessed on December 7, 2025). (In Russ.)
18. *Letopis' zhizni i tvorchestva F. M. Dostoevskogo, 1821–1881: v 3 tomakh [The Chronicle of Dostoevsky's Life and Works, 1821–1881: in 3 Vols]*. St. Petersburg, Akademicheskii projekt Publ., 1993–1995. (In Russ.)
19. Panyukova T. V. A. G. Dostoevskaya's Notes to F. M. Dostoevsky's Works. In: *Neizvestnyy Dostoevskiy [The Unknown Dostoevsky]*, 2016, vol. 3, no. 2, pp. 81–137. Available at: [https://unknown-dostoevsky.ru/files/redaktor\\_pdf/1468928687.pdf](https://unknown-dostoevsky.ru/files/redaktor_pdf/1468928687.pdf) (accessed on December 7, 2025). DOI: 10.15393/j10.art.2016.2741. EDN: WHRTOZ (In Russ.)
20. *Pis'ma F. M. Dostoevskogo k zhene [Letters of F. M. Dostoevsky to His Wife]*. Moscow, Leningrad, Gosudarstvennoe izdatel'stvo Publ., 1926. 366 p. (In Russ.)
21. Podosokorskiy N. N. The Novgorod Trace in the Life and Works of F. M. Dostoevsky. In: *Novgorodskaya tsivilizatsiya [Novgorod Civilization]*, 2008. Available at: [http://novgorod-civilization.ru/?page\\_id=824](http://novgorod-civilization.ru/?page_id=824) (accessed on December 7, 2025). (In Russ.)
22. Potravnov A., Khmel'nik T. From the History of the Novgorod Railway. In: *Regionavtika. Severo-Zapad [Regional Studies. Northwest]*. Available at: <https://regionavtika.ru/articles/izistorii-novgorodskoj-zheleznoj-dorogi> (accessed on December 7, 2025). (In Russ.)
23. *Pushkinskaya rech' F. M. Dostoevskogo kak istoricheskoe sobytie [F. M. Dostoevsky's Pushkin Speech as a Historical Event]*. Moscow, Al'ma Mater Publ., 2024. 922 p. (Ser.: Methods of Culture: Philology.) (In Russ.)
24. Reynus L. M. *Dostoevskiy v Staroy Russe [Dostoevsky in Staraya Russa]*. Leningrad, Lenizdat Publ., 1969. 78 p. (In Russ.)
25. Reynus L. M. *Tri adresa F. M. Dostoevskogo [Three Addresses of F. M. Dostoevsky]*. Leningrad, Lenizdat Publ., 1985. 80 p. (In Russ.)
26. Tikhomirov B. N. Another Commentary from Optina Pustyn on the Novel “The Brothers Karamazov”. In: *Dostoevskiy i mirovaya kul'tura. Filologicheskii zhurnal [Dostoevsky and World Culture. Philological Journal]*, 2020, no. 1 (9), pp. 135–145. Available at: [https://dostmirkult.ru/images/2020-1/DOST\\_2020-19-136-146.pdf](https://dostmirkult.ru/images/2020-1/DOST_2020-19-136-146.pdf) (accessed on December 7, 2025). DOI: 10.22455/2619-0311-2020-1-135-145. EDN: SRGOON (In Russ.)
27. Toropov S. E. Chance Finds of Scandinavian Viking Age Objects in the Lake Ilmen Region from Collections of the Novgorod Museum. In: *Arkheologicheskie vesti [Archaeological News]*, 2014, no. 20, pp. 225–252. Available at: [https://elibrary.ru/download/elibrary\\_22668688\\_90437447.pdf](https://elibrary.ru/download/elibrary_22668688_90437447.pdf) (accessed on December 7, 2025). EDN: TCBNQG (In Russ.)

28. Tyutchev F. I. *Polnoe sobranie sochineniy i pis'ma: v 6 tomakh* [The Complete Works and Letters: in 6 Vols]. Moscow, Klassika Publ., 2004, vol. 6: Letters 1860–1873. 592 p. (In Russ.)
29. F. M. Dostoevskiy, A. G. Dostoevskaya. *Perepiska* [F. M. Dostoevsky, A. G. Dostoevskaya. Correspondence]. Leningrad, Nauka Publ., 1976, pp. 353–388. (Ser.: Literary Monuments.) (In Russ.)
30. Khokhlov I. V. *Poekhali! S Dostoevskim po Il'menyu i Volkhovu* [Let's Go! With Dostoevsky Along Lake Ilmen and the Volkhov River]. Veliky Novgorod, Novgorod Museum Reserve Publ., Moscow, Prospekt Publ., 2025. 160 p. EDN: XKKJBM (In Russ.)

## ИНФОРМАЦИЯ ОБ АВТОРАХ / INFORMATION ABOUT THE AUTHORS

**Андреанова Ирина Святославовна**, кандидат филологических наук, директор Международного центра изучения Достоевского Института филологии, доцент кафедры классической филологии, русской литературы и журналистики, Петрозаводский государственный университет (г. Петрозаводск, Российская Федерация, 185910); ORCID: <https://orcid.org/0000-0002-5663-9140>; e-mail: [yarysheva@yandex.ru](mailto:yarysheva@yandex.ru).

**Irina S. Andrianova**, PhD (Philology), Director of the International Center for the Study of Dostoevsky of the Institute of Philology, Associate Professor of the Department of Classical Philology, Russian Literature, and Journalism, Petrozavodsk State University (Petrozavodsk, 185910, Russian Federation); ORCID: <https://orcid.org/0000-0002-5663-9140>; e-mail: [yarysheva@yandex.ru](mailto:yarysheva@yandex.ru).

**Харева Маргарита Ильинична**, студентка 5-го курса Института филологии, Петрозаводский государственный университет (г. Петрозаводск, Российская Федерация, 185910); ORCID: <https://orcid.org/0009-0005-8681-9184>; e-mail: [margarita.khareva@yandex.ru](mailto:margarita.khareva@yandex.ru).

**Margarita I. Khareva**, 5th year student at the Institute of Philology, Petrozavodsk State University (Petrozavodsk, 185910, Russian Federation); ORCID: <https://orcid.org/0009-0005-8681-9184>; e-mail: [margarita.khareva@yandex.ru](mailto:margarita.khareva@yandex.ru).

Поступила в редакцию / Received 02.06.2026

Поступила после рецензирования и доработки / Revised 10.06.2026

Принята к публикации / Accepted 10.06.2026

Дата публикации / Date of publication 15.06.2026