

Научная статья

DOI: 10.15393/j10.art.2022.6485

EDN: IPCBGQ



Петербург — Тобольск — Омск — Семипалатинск (о пути Достоевского на каторгу и в ссылку)

Б. Н. Тихомиров

*Литературно-мемориальный музей Ф. М. Достоевского
(г. Санкт-Петербург, Российская Федерация)*

e-mail: btikhomirov@rambler.ru



Аннотация. В статье с привлечением эпистолярных и мемуарных свидетельств, а также с опорой на данные «Почтового дорожника Российской империи» 1852 г. реконструируется маршрут, которым в декабре 1849-го — январе 1850 г. Достоевского и двух его товарищей-петрашевцев, Сергея Дурова и Ивана Ястржембского, везли из Петербурга в Тобольск, где в местной пересыльной тюрьме они провели одиннадцать дней и где в общесибирском Приказе о ссыльных было определено место, в котором они будут отбывать каторгу. По ходу изложения автор статьи критически анализирует недостоверный вариант пути Достоевского и его спутников в Сибирь, который был представлен на карте, помещенной в издании «Федор Михайлович Достоевский в портретах, иллюстрациях, документах» (1972). В статье также установлен подробный маршрут, которым 20 января 1850 г. Достоевский и Дуров были отправлены из Тобольска в Омский острог (а Ястржембский 21 января — на Екатеринбургский винокурный завод). В завершающей части работы рассмотрен маршрут, которым Достоевский в конце февраля — начале марта 1854 г. добирался из Омска в Семипалатинск, где по завершении срока каторжных работ он должен был служить рядовым солдатом в Сибирском линейном № 7 батальоне.

Ключевые слова: Достоевский, Ястржембский, петрашевцы, каторга, ссылка, маршрут, Сибирский почтовый тракт, пересыльная тюрьма, Приказ о ссыльных, Почтовый дорожник, Ярославль, Казань, Урал, Тобольск, Омск, Семипалатинск

Для цитирования: Тихомиров Б. Н. Петербург — Тобольск — Омск — Семипалатинск (о пути Достоевского на каторгу и в ссылку) // *Неизвестный Достоевский*. 2022. Т. 9. № 4. С. 7–29. DOI: 10.15393/j10.art.2022.6485. EDN: IPCBGQ

Original article

DOI: 10.15393/j10.art.2022.6485

EDN: IPCBGQ

Petersburg — Tobolsk — Omsk — Semipalatinsk (on Dostoevsky's Path to Penal Servitude and Exile)

Boris N. Tikhomirov

*The F. M. Dostoevsky Literary-Memorial Museum in St. Petersburg
(Saint Petersburg, Russian Federation)*

e-mail: btikhomirov@rambler.ru

Abstract. Using epistolary and memoir evidence, as well as relying on the data of the “Postal Road Worker of the Russian Empire” of 1852, the article reconstructs the route used to bring Dostoevsky and two of his fellow Petrashevites, Sergei Durov and Ivan Yastrzhembsky from St. Petersburg to Tobolsk in December 1849 — January 1850. Along the way, they spent eleven days in a local transit prison and the all-Siberian Order on exiles determined the place where they would serve their penal servitude sentence. In the course of the presentation, the author of the article critically analyzes the unreliable version of Dostoevsky and his companions' route to Siberia, which was presented on the map in the publication “Fyodor Mikhailovich Dostoevsky in portraits, illustrations, documents” (1972). A detailed route that was used to bring Dostoevsky and Durov from Tobolsk to the Omsk prison (and Yastrzhembsky on January 21 to the Catherine Distillery) on January 20, 1850 is also described. In the final part of the article, the route that Dostoevsky took in late February — early March 1854 is examined. He traveled from Omsk to Semipalatinsk, where, upon completion of penal servitude, he had to serve as an ordinary soldier in the Siberian Line No. 7 battalion.

Keywords: Dostoevsky, Yastrzhembsky, Petrashevites, penal servitude, exile, route, Siberian postal tract, transit prison, Order of exiles, Postal Road Worker, Yaroslavl, Kazan, Ural, Tobolsk, Omsk, Semipalatinsk

For citation: Tikhomirov B. N. Petersburg — Tobolsk — Omsk — Semipalatinsk (on Dostoevsky's Path to Penal Servitude and Exile). In: *Neizvestnyy Dostoevskiy [The Unknown Dostoevsky]*, 2022, vol. 9, no. 4, pp. 7–29. DOI: 10.15393/j10.art.2022.6485. EDN: IPCBGQ (In Russ.)

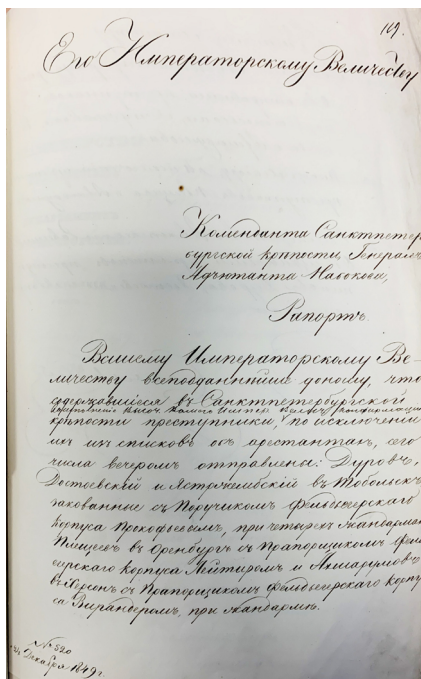
Освещение вопроса о маршруте, которым приговоренные к каторге петрашевцы Федор Достоевский, Сергей Дуров и Иван Ястржембский 24 декабря 1849 г., через два дня после экзекуции на Семеновском плацу, были отправлены из Санкт-Петербургской (Петропавловской) крепости в Сибирь, целесообразно начать с публикации документа, ознаменовавшего старт месячной эпопеи их страдальческого пути: двух первых арестантов в Омский острог и третьего — на Екатерининский винокуренный завод близ Тары.

«Его Императорскому Величеству
 Коменданта Санктпетербургской крепости,
 Генераль-Адъютанта Набокова,
 Рапортъ

Вашему Императорскому Величеству всеподданнѣйше доношу, что содержащіеся въ Санктпетербургской крепости преступники, во исполненіе Высочайшей Вашего Императорскаго Величества конфирмаціи, по исключеніи ихъ изъ списковъ объ арестантахъ, сего числа вечеромъ отправлены: Дуровъ, Достоевскій и Ястржембскій въ Тобольскъ, закованные съ Поручикомъ фельдъегерскаго корпуса Прокофьевымъ, при четырехъ жандармахъ; Плещеевъ въ Оренбургъ съ Прапорщикомъ фельдъегерскаго корпуса Лейтиромъ и Ахшарумовъ въ Херсонъ съ Прапорщикомъ фельдъегерскаго корпуса Вирандеромъ, при жандармъ.

№ 520

24 Декабря 1849 г.»¹.



Илл. 1. Рапорт коменданта Петропавловской крепости И. А. Набокова об отправке Достоевского, Ястржембского и Дурова в Сибирь

Fig. 1. Report of the commandant of the Peter and Paul Fortress I. A. Nabokov on the dispatch of Dostoevsky, Yastrzhembsky and Durov to Siberia

¹ Российский государственный исторический архив (РГИА). Ф. 1280. Оп. 1. Ед. хр. 156. Л. 119 (отпуск).

Копии этого Рапорта были направлены Военному министру светлейшему князю А. И. Чернышеву (№ 521) (см.: [Гроссман, 1935: 703]) и Шефу жандармов, Главному начальнику III Отделения Собственной Его Императорского Величества канцелярии генерал-адъютанту графу А. Ф. Орлову (№ 522) (см.: [Бельчиков: 181–182]).

Отмечу, что закованными в ножные кандалы отправлялись в Тобольский приказ о ссыльных только Дуров, Достоевский и Ястржембский, приговоренные по высочайшей конфирмации к *каторжным работам*². Алексей Плещеев, приговоренный к отправке рядовым в Оренбургские линейные батальоны, и Дмитрий Ахшарумов, приговоренный к четырем годам арестантских рот в Херсоне, этой дополнительной жестокой меры наказания избежали. Плещеева как будто отправили в Оренбург даже без сопровождающего жандарма, с одним лишь фельдъегерем.

Отмечу и еще одну деталь. В отпуске Рапорта на имя Императора Николая I значится, что три арестанта, Дуров, Достоевский и Ястржембский, отправлены в Тобольск «при четырехъ жандармахъ». Это незамеченный рудимент первоначального распоряжения. Дело в том, что сперва предполагалось отправить в этой партии четверых арестантов: еще одним должен был быть Феликс Толль³. Однако накануне, 23 декабря, когда к отправке в Тобольск были назначены Николай Спешнев, Федор Львов, Николай Григорьев и Николай Момбелли⁴, неожиданно выяснилось, что Момбелли серьезно болен и не может быть отправлен по этапу⁵, поэтому в первой четверке его спешно заменили Феликсом Толлем⁶. В результате на 24 декабря к отправке в Тобольск было определено лишь *три* человека, которых, естественно, сопровождали *три* жандарма. Кстати, в Рапортах на имя Военного министра и Шефа жандармов это количество так и означено, а вот в отпуске на имя Императора по недосмотру осталось: «при **четырехъ** жандармахъ»⁷.

Итак, путь Дурова, Достоевского и Ястржембского лежал за Урал, в Западную Сибирь; конечным пунктом маршрута, как значилось в подорожной

² В «Записках из Мертвого Дома» Достоевский писал: «...кандалы сами по себе не Бог знает какая тягость. Весу они бывают от восьми до двенадцати фунтов» (Достоевский Ф. М. Полн. собр. соч.: в 30 т. Л.: Наука, 1972. Т. 4. С. 139). Далее ссылки на это издание приводятся в тексте статьи с использованием сокращения *ДЗ0* и указанием тома (полутома — нижним индексом) и страницы в круглых скобках. Курсивные выделения в цитатах принадлежат Достоевскому или другому цитируемому автору, полужирные — автору статьи.

³ См.: РГИА. Ф. 1280. Оп. 1. Ед. хр. 156. Л. 95.

⁴ См.: Там же. Л. 94 об.

⁵ См.: Там же. Л. 367–379 об. Н. А. Момбелли был отправлен в Тобольск лишь 12 января 1850 г.

⁶ См.: Там же. Л. 115. В документе зачеркнута фамилия *Момбелли* и сверху вписано: *Толль*.

⁷ Исправлен ли данный недочет в оригинале Рапорта на царское имя, неизвестно: местонахождение этого документа не установлено.

поручика фельдъегерской службы Кузьмы Прокофьевича Прокофьева, был губернский город Тобольск, где находилась общесибирская пересыльная тюрьма. Здесь, в Тобольском приказе о ссыльных, должна была решаться дальнейшая судьба приговоренных к каторжным работам петрашевцев. О том, что Сергею Дурову и Федору Достоевскому местом четырехлетнего отбытия каторги будет определен Омский острог, а Ивану Ястржембскому Екатеринбургский винокуренный завод, еще не знал никто. Решение будет принято лишь в Тобольске.

Согласно «Почтовому дорожнику Российской империи» середины XIX в., дорога из Северной столицы до Тобольска составляла 2964 версты с четвертью (см.: *Почтовый дорожник 1852*: 66 (№ 608))⁸. Но это для обычных путешественников или тех, кто направлялся в Сибирь по делам службы. Их путь начинался по шоссейной дороге «Петербург — Москва», наиболее благоустроенной в стране, а затем пролегал по самому протяженному в мире Сибирскому почтовому тракту, связывавшему Белокаменную с Петропавловским портом на Камчатке. Так скорее всего можно было добраться до Тюмени, а оттуда местной дорогой, ведущей на северо-восток, доехать до Тобольска (см.: *Почтовый дорожник 1852*: 81 (№ 744)). Этим маршрутом, «через Москву», летом 1854 г. ехал в Семипалатинск юный сибирский друг Достоевского барон А. Е. Врангель, назначенный исправляющим обязанности областного прокурора, или, иначе, в терминах эпохи, «стряпчим казенных и уголовных дел», в только что образованную Семипалатинскую область (*Врангель*: 10–11)⁹.

Но политических преступников везли, по крайней мере первую тысячу верст с гаком, иным, более длинным путем.

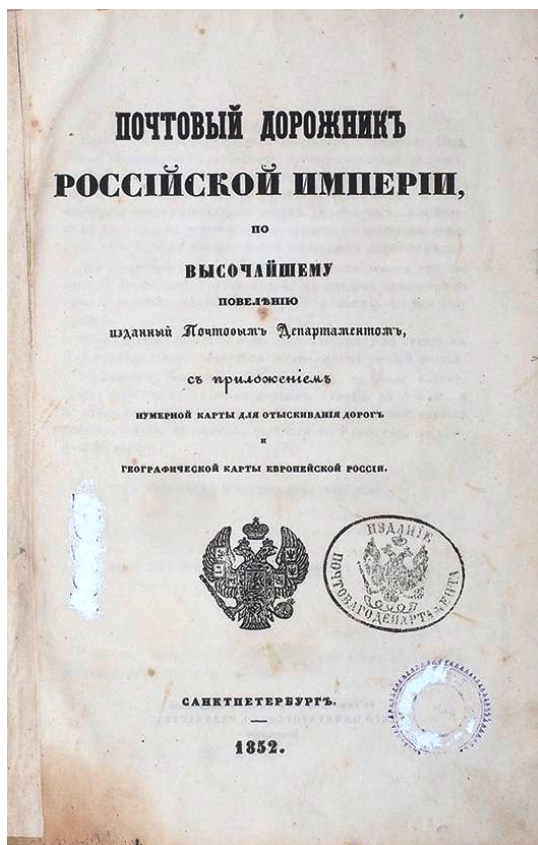
«Одеты мы были тепло, — писал позднее, по выходе из острога, в феврале 1854 г., Достоевский брату Михаилу, — но просидеть, напри~~м~~<ер>, часов 10, не выходя из кибитки, и сделать 5, 6 станков было почти невыносимо. Я промерзал до сердца...» (*Д30*; т. 28₁: 168).

Хорошо, что добрейший фельдъегерь старик Прокофьев пересадил петрашевцев «в закрытые сани» (*Д30*; т. 28₁: 168). В дальнейшем Достоевский будет именовать их также «кибитками».

«5, 6 станков», или станций, как свидетельствует Достоевский, санный поезд петрашевцев проезжал без остановок за десять часов (см.: *Д30*; т. 28₁: 168). Расстояние между станциями варьировалось в пределах от 15 до 30 верст. Без остановок, таким образом, «не выходя из кибитки», петрашевцы проезжали более чем по сто верст. Остановки, можно предположить, главным образом делались в городах — как уездных, так и губернских.

⁸ В скобках указан порядковый номер маршрута.

⁹ По дороге А. Е. Врангель заезжал в Тобольск, а также останавливался в Ялуторовске, где встречался с друзьями своего отца — декабристами, и в Омске.



Илл. 2. Титульный лист «Почтового дорожника» 1852 г.

Fig. 2. Title page of the “Postal Road Worker” of 1852

О начальной части своего пути в Сибирь, не вдаваясь особенно в подробности, Достоевский сообщал брату:

«Нас везли на Ярославль, <...> везли пустырем, по Петербургской, Новгородской, Ярославской и т. д.» (ДЗ0; т. 28₁: 167–168).

К перечисленным губерниям, которые проехал санный поезд с петрашевцами, еще, как увидим, надо добавить Тверскую. «Городишки редкие, не важные» (ДЗ0; т. 28₁: 168), — замечает в том же письме Достоевский, называя только Шлиссельбург, в котором они, промерзшие за шестьдесят верст ночного пути, сделали первую остановку ранним утром («чем свет») 25 декабря, отогреваясь чаем в местном трактире.



Илл. 3. Общий вид Шлиссельбурга. Открытка XIX в.

Fig. 3. Bird's eye view of Shlisselburg. 19th century postcard

Упоминание Шлиссельбурга сразу же ставит вопрос о маршруте Достоевского и его товарищей в начале их долгого пути на твердую основу¹⁰. Обратившись к уже упомянутому «Почтовому дорожнику», легко установить, что петрашевцев в первые дни везли по дороге «С.-Петербург — Вятка» (см.: *Почтовый дорожник 1852*: 14–15 (№ 133)). Стоит перечислить «редкие, не важные» городишки, которые проезжали арестанты на своем пути. В биографической литературе о писателе они еще ни разу не назывались. В некоторых из них, как уже сказано, санный поезд петрашевцев, скорее всего, делал остановки. В Петербургской губернии вслед за Шлиссельбургом это была Новая Ладога; в Новгородской — Тихвин и Устюжна, в Тверской — Весьегонск, в Ярославской — Молога, Рыбинск и Романов-Борисоглебский (ныне Тутаев). Губернский Ярославль, конечно, уже не позволяет третировать его как «городишко», недаром Достоевский и выделяет его особо в письме к брату. После Ярославля маршрут шел по Костромской губернии; здесь петрашевцы проехали Нерехту и, скорее всего, остановились в Костроме (см.: *Почтовый дорожник 1852*: 14–15 (№ 133)).

¹⁰ Через Шлиссельбург шел единый почтовый тракт, который в Новой Ладоге расщедился на север — на Вытегру и Архангельск и на юго-восток — через Тихвин и Устюжну на Ярославль.

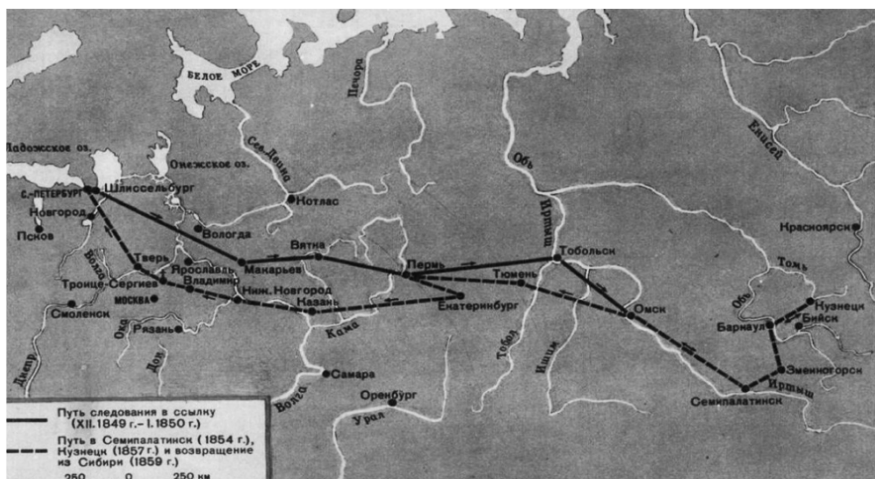


Илл. 4. Вид Ярославля. Открытка XIX в.
Fig. 4. View of Yaroslavl. 19th century postcard

До Нерехты, то есть первые 800 верст, маршрут Достоевского и его товарищей не вызывает сомнений. Но далее ситуация отчасти проблематизируется.

Выше было указано, что петрашевцев первоначально везли по дороге «С.-Петербург — Вятка». На карте, помещенной в издании «Федор Михайлович Достоевский в портретах, иллюстрациях, документах», вышедшем под редакцией В. С. Нечаевой, маршрут следования писателя на каторгу указан так: «С.-Петербург — Шлиссельбург — Макарьев — Вятка — Пермь — Тобольск — Омск» [Достоевский А. Ф., Коган Г. Ф., Нечаева В. С. и др.: 177]. Хотя на карте он схематично спрямлен (и трудно понять, почему отмечен небольшой городок Костромской губернии Макарьев, но оставлен в стороне, южнее, упомянутый Достоевским в письме к брату Ярославль¹¹), в первой половине этого маршрута действительно можно опознать дорогу «С.-Петербург — Вятка». По ней писателя и его спутников везли до Костромской губернии. Но за Кострому, через города Судиславль, Макарьев, Орлов, и далее до Вятки санный поезд петрашевцев не пошел. Их кибитки свернули на юго-восток и двинулись на Нижний Новгород. Этому есть документальное свидетельство.

¹¹ На Макарьев из Петербурга дорога шла только через Ярославль (см.: *Почтовый дорожник 1852: 14–15 (№ 133)*).



Илл. 5. Карта из альбома «Федор Михайлович Достоевский в портретах, иллюстрациях, документах» (1972)

Fig. 5. Map from the album “Fyodor Mikhailovich Dostoevsky in portraits, illustrations, documents” (1972)

Товарищ Достоевского по несчастью петрашевец И. Л. Ястржембский в своих мемуарах вспоминал, как по приезде в Тобольск смотритель острога Иван Гаврилович Корепанов при обыске конфисковал у него «почти полную бутылку хорошего рома», которую он купил в Казани (Миллер: 126)¹². Наряду с Ярославлем, Казань оказывается еще одним установленным пунктом на маршруте петрашевцев по Европейской России¹³.

¹² Составитель цитирует воспоминания И. Л. Ястржембского.

¹³ В этой связи нельзя не выразить сожаления, что недостоверный маршрут Достоевского в Сибирь, проложенный составителями альбома «Федор Михайлович Достоевский в письмах, иллюстрациях, документах», запечатлен на монументе, установленном у задней стены Литературно-мемориального музея Ф. М. Достоевского в Семее (Казахстан). Не касаясь сейчас других подробностей пути, каким Достоевский возвращался из Сибири в Европейскую Россию, отмечу только, что на данной карте показана совершенно невероятная «петля», якобы сделанная Достоевским на маршруте из Тюмени в Екатеринбург через Пермь. Не говоря уже о том, что в этой «версии» писатель с женой и пасынком трижды пересекают Уральские горы (из Азии в Европу, затем зачем-то назад в Азию и вновь в Европу), из Тюмени они напрямую едут в Пермь, а из Екатеринбурга напрямую — в Казань. Но таких дорог через Урал в это время не существовало: был только один почтовый тракт «Екатеринбург — Пермь» (на нем, кстати, и стоял обелиск на границе Азии и Европы; см. далее). Составители карты, очевидно, не сверяясь с дорожными реалиями, абсолютизировали последовательность изложения Достоевского в его письме к А. Гейбовичу: «... в Перми уже мало замечаешь пустырей по дорогам: всё запахано, всё обработано, всё ценится. Так, по крайней мере, мне показалось. В Екатеринбурге мы простояли сутки...» (ДЗ0; т. 28; 361).

Каким же путем необходимо было двигаться на Казань? «Почтовый дорожник» и здесь приходит на помощь. В Костроме нужно было оставить дорогу «С.-Петербург — Вятка» и, свернув на дорогу «Ярославль — Пенза», добраться до Нижнего Новгорода (см.: *Почтовый дорожник 1852*: 259, 296 (№ 2380, 2763)). Через Нижний же пролегал почтовый тракт «Москва — Петропавловский порт» (см.: *Почтовый дорожник 1852*: 129 (№ 1170)), как уже было отмечено, самый надежный и прямой путь из Европейской части России в Сибирь. После Нижнего Новгорода первым губернским городом на этом маршруте и была Казань (см.: *Почтовый дорожник 1852*: 129 (№ 1170)).

Тут, однако, возникает небольшая проблема. В биографической литературе, правда весьма обобщенно, маршрут Достоевского и его товарищей в Тобольск представлен несколько иначе. В частности, Л. П. Гроссман пишет: «...за две недели русские тройки пронесли его [Достоевского] по необъятному снеговому маршруту от Невы до Западной Сибири. Он проехал северным поясом страны по **девяти** губерниям: Петербургской, Новгородской, Ярославской, **Владимирской**, Нижегородской, Казанской, Вятской, Пермской и Тобольской» [Гроссман, 1965: 160]. Этот же маршрут слово в слово повторяет и Л. И. Сараскина (см.: [Сараскина: 248]). Приведенные выше наблюдения позволяют внести корректив в предложенный биографами писателя счет губерний: не девять, а десять — потерянной оказалась Тверская. Но в целом, в отличие от составителей альбома «Федор Михайлович Достоевский в портретах, иллюстрациях, документах», с авторами серии «ЖЗЛ» мы совпадаем — от Ярославля ведем маршрут на Казань. Однако есть одно расхождение: между Ярославской и Нижегородской они называют *Владимирскую* губернию, у меня же фигурирует *Костромская*. Каковы причины такого различия?

В логике Л. П. Гроссмана и Л. И. Сараскиной, добравшись до Ярославля (твердо установленная точка маршрута), петрашевцы должны были двинуться на Нижний Новгород (и далее на Казань) не через Кострому, как в моих расчетах, а через Владимир¹⁴. По-видимому, биографы Достоевского преувеличили тот факт, что, возвращаясь из Сибири, писатель ехал через Казань и Нижний Новгород именно на Владимир (см.: *ДЗ*; т. 28: 362). Авторы «ЖЗЛ», очевидно, и в Сибирь проложили в данной части маршрут по аналогии с путем, которым писатель возвращался из Сибири. Однако в 1859 г. путь Достоевского лежал в Московскую губернию, в Сергиев Посад, и тут маршрут через Владимир был вполне естественным. Петрашевцам же в декабре 1849 г. короче и быстрее было ехать на Нижний через Кострому. Фигурально выражаясь, это было движение по «гипотенузе», в то время

¹⁴ Правда, маршрут этот пролегал через Нерехту и, значит, хотя бы частью по Костромской губернии пришлось бы проехать и в этом случае (см.: *Почтовый дорожник 1852*: 188 (№ 1683)). Значит, на маршруте, предложенном авторами «ЖЗЛ», губерний пришлось бы проехать уже *одиннадцать*!

как через Владимир — по «двум катетам»¹⁵. В силу этого, оставляя вариант авторов «ЖЗЛ» как возможный, я, однако, отдаю предпочтение маршруту через Кострому.

Какие же «городишки» должны были проезжать Достоевский и его товарищи на пути из Костромы в Нижний и далее в Казань? Перечислю и их. В Костромской губернии это Кинешма и Юрьев-Повольский (ныне Юрьево), в Нижегородской — Балахна (см.: *Почтовый дорожник 1852*: 296 (№ 2763))¹⁶, а после Нижнего Новгорода — Василь (ныне Васильсурск), в Казанской же — Чебоксары и Свияжск (см.: *Почтовый дорожник 1852*: 129 (№ 1170)). Повторю: путь на этапе «Нижний — Казань» уже являлся частью магистральной трассы «Москва — Петропавловский порт».



Илл. 6. Общий вид Казани. Открытка XIX в.

Fig. 6. Bird's eye view of Kazan. 19th century postcard

Из Казани маршрут круто поворачивал на север — северо-восток, но шел уже не на Вятку, а прямо на Пермь, хотя и проходил по юго-восточной части Вятской губернии. На этом пути, до Пермской губернии, надо отметить «городишко» Малмыж и село Дебёсы, располагающееся на территории

¹⁵ Через Владимир пролегал путь в Сибирь из Москвы, но он проходил много южнее Ярославля, через который везли Достоевского и его товарищей (см.: *Почтовый дорожник 1852*: 128–129 (№ 1170)).

¹⁶ Если же их путь, как предполагают Л. П. Гроссман и Л. И. Сараскина, лежал через Владимир, то они должны были проезжать города Нерехту, Шую, Суздаль, губернский Владимир (см.: *Почтовый дорожник 1852*: 261 (№ 2398)) и далее, на пути в Нижний — город Вязники Владимирской губернии (см.: *Почтовый дорожник 1852*: 128 (№ 1170)).

нынешней Удмуртии. Сел и деревень позади уже осталось множество, но Дебёсы требуют особого упоминания.

При всей незначительности данного населенного пункта это был важный дорожный узел. Здесь соединялись две ветки Сибирского тракта: северная, идущая из Петербурга, и южная — из Москвы. По северной до Дебёс можно было доехать через Кострому и Вятку (см.: *Почтовый дорожник 1852*: 202 (№ 1813)). И если бы не упоминание в мемуарах Ивана Ястржембского Казани, где он купил бутылку рома, то вполне можно было бы предположить, что петрашевцев везли именно этим, северным путем. Кстати, на маршруте от Костромы до Вятки как раз и расположен поселок Макарьев, отмеченный на карте в издании 1972 г. (см.: [Достоевский А. Ф., Коган Г. Ф., Нечаева В. С. и др.: 177]). Однако прямо названная спутником Достоевского Казань свидетельствует, что был избран южный, несколько более протяженный маршрут (разница составляла чуть менее 150 верст). Почему? — остается только гадать¹⁷.

Как первая часть маршрута Достоевского и его товарищей, от Петербурга до Костромы, так и завершающий этап — от Нижнего Новгорода через Дебёсы до Тобольска устанавливаются, благодаря «Почтовому дорожнику» 1852 г., с высокой степенью точности.

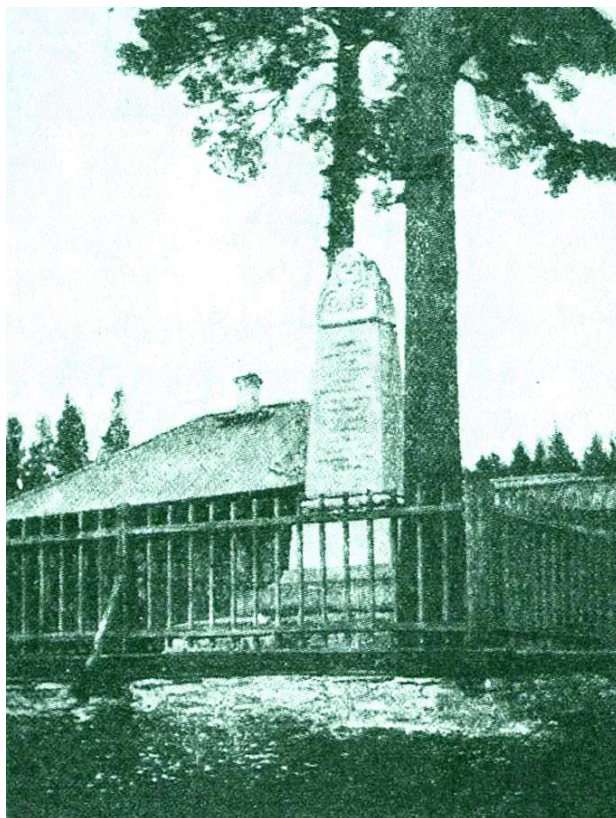
Миновав Дебёсы и станцию Чепецкая, санный поезд петрашевцев въехал в Пермскую губернию. Возвращаясь из Сибири этим же путем, но в середине лета и, главное, совершенно свободным, Достоевский восхищался окружающей природой. Из Твери он сообщал 23 октября 1859 г., описывая свой маршрут в Европейскую Россию, бывшему ротному командиру А. И. Гейбовичу: «Великолепные леса пермские и потом вятские — совершенство» (*Д30*; т. 28; 361). Как увидим, зимний путь 1849/50 г. оставил у писателя иные впечатления.

Здесь, в дороге, по позднему свидетельству Достоевского, зафиксированному мемуаристом, они встретили Новый год¹⁸. В отличие от современного Пермского края, в XIX в. Пермская губерния располагалась по обе

¹⁷ Впрочем, «Почтовый дорожник...» указывает маршрут из Костромы на Пермь только через Нижний Новгород (см.: *Почтовый дорожник 1852*: 260 (№ 2385)), хотя существовала дорога и из Костромы в Вятку (см.: *Почтовый дорожник 1852*: 201 (№ 1801)). Значит, маршруты, которые можно проследить по карте (см.: *Почтовый дорожник 1852*: Приложение «Почтовая карта Европейской России»), не всегда соответствовали реальному положению дел.

¹⁸ Вс. С. Соловьев вспоминал, что, узнав дату его рождения (1 января 1849 г.), Достоевский разволновался: «Постойте, где я был тогда?.. в Перми... мы шли в Сибирь... да, это в Перми было...» (*Соловьев 1990*: 204); ср. дневниковую запись Соловьева от 2 января 1873 г. (*Соловьев 1973*: 424). Расстояние от Перми до Тобольска 928 верст. Делая в среднем по 200 верст в сутки, даже при условии, что переезд через Уральские горы, очевидно, занял больше времени, чем движение по равнине, петрашевцы должны были проезжать Пермь около 3 января. К 1 января они в лучшем случае лишь въезжали в Пермскую губернию, а скорее всего, были еще в Вятской губернии (от Дебёс до Перми около суток санного пути). Нет необходимости пояснять, что Достоевский в описанной ситуации спутал 1 января 1849 г. с 1850-м: 1 января 1849 г. он еще не был арестован и находился в Петербурге.

стороны Уральских гор, и в Европейской и в Азиатской частях России. Впрочем, надо сказать, что и сама граница Европы и Азии была установлена тут совсем недавно, в 1829 г., когда эти места посетили немецкие географы-путешественники А. Гумбольдт и Г. Розе. Они определили, что высшим пунктом Сибирского тракта на всем протяжении его от Перми до Екатеринбурга является гора Березовая. Ее и стали считать границей Европы и Азии: в 1837 г. на южном склоне Березовой горные власти Екатеринбурга установили деревянный знак раздела двух частей света, а в 1846 г. водрузили мраморный обелиск, созданный по проекту архитектора Карла Турского¹⁹.



*Илл. 7. Обелиск на горе Березовой на границе Европы и Азии.
Фотография экспедиции Д. И. Менделеева. 1899*

*Fig. 7. The obelisk on Mount Berezovaya on the border of Europe and Asia.
Photo by D. I. Mendeleev's expedition. 1899*

¹⁹ Обелиск этот был демонтирован в первые годы Советской власти. В 1926 г. на его месте поставили новый памятник. Современный обелиск на этом месте высотой в 30 м, увенчанный двуглавым орлом, водружен в 2008 г.

Известно, что Достоевский останавливался у этого обелиска на обратном пути из Сибири. В уже упомянутом письме к А. И. Гейбовичу он писал:

«В один прекрасный вечер, часов в пять пополудни, скитаясь в отрогах Урала, среди лесу, мы набрали наконец на границу Европы и Азии. Превосходный поставлен столб, с надписями, и при нем в избе инвалид. Мы вышли из тарантаса, и я перекрестился, что привел наконец Господь увидеть обетованную землю. Затем вынулась Ваша плетеная фляжка, наполненная горькой померанцевой (завода Штритера), и мы выпили с инвалидом на прощание с Азией <...>. Поговорили и пошли гулять в лесу, собирать землянику. Набрали порядочно» (ДЗ0; т. 28₁: 361–362).

Судя по всему, мимо этого обелиска петрашевцев везли и по пути в Сибирь, но рассказ об этом в письме к брату Михаилу окрашен совсем в другие тона. Достоевский писал:

«В Пермской губернии мы выдержали одну ночь в сорок градусов. Этого тебе не рекомендую. Довольно неприятно. Грустная была минута переезда через Урал. Лошади и кибитки завязли в сугробах. Была метель. Мы вышли из повозок, это было ночью, и стоя ожидали, покамест вытащат повозки. Кругом снег, метель; **граница Европы**, впереди Сибирь и таинственная судьба в ней, назади всё прошедшее — грустно было, и меня прошибли слезы» (ДЗ0; т. 28₁: 168).

В такие метели и конные, и пешие путники легко могли бы сбиться с пути и сгнуться в «снеговой пустыне». Но еще со времен правления Екатерины II действовало распоряжение — по обе стороны почтовых трактов на расстоянии четырех аршин друг от друга (чуть менее 3 метров) высаживать березы, которые помогали проезжающим в непогоду не терять дороги, а также предохраняли тракт от снежных заносов. Их так и называли: «екатерининские березки». Надо думать, немало они спасли человеческих жизней, особенно здесь, на Сибирском тракте²⁰.

²⁰ Высказывалось мнение, что рассказы о «екатерининских березках» являются легендарными и что «на самом деле придорожное обустройство и насаждение деревьев происходили при другом императоре и в более позднее время — при императоре Александре I» [Коршунков: 69, 75]. Очевидно, имеется в виду именной указ № 27180 от 13 декабря 1817 г., в примечании к которому «О дорогах, городах и деревнях» было предписано, что «дороги должны быть с обеих сторон означаемы вырытыми канавами» и «в губерниях, где есть леса, заводить аллеи за канавами в два ряда, сажая одно дерево от другого на две сажени расстояния; употреблять же на сие: липу, осину, березу, тополь и другое вблизи растущее дерево» (*Полное собрание законов*; т. 34: 908, 910). Однако это была лишь новая редакция прежнего дорожного законодательства. В частности, 30 августа 1781 г. в Сенате через генерал-прокурора был объявлен указ Екатерины II «О содержании дорог в исправности, о разделении их селениям по дистанциям и о **дозволении обсаживать деревьями**, без тягости народной» (*Полное собрание законов*; т. 21: 204, 205). Для нашей темы эти хронологические нюансы являются второстепенными, поскольку в статье речь идет о положении вещей в 1849–1850 гг.



Илл. 8. «Екатерининские березки» вдоль почтового тракта.
Открытка XIX в.

Fig. 8. “Catherine birches” along the postal tract. 19th century postcard

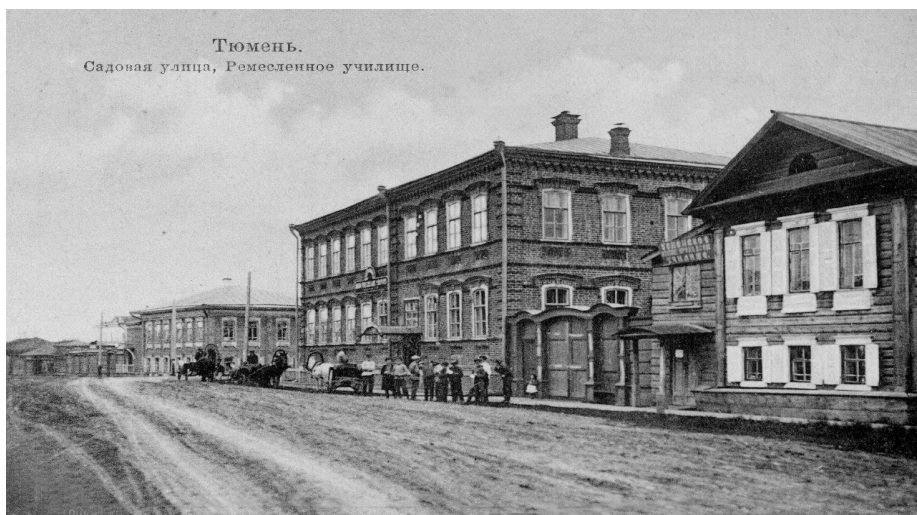
Обелиск на границе Европы и Азии был установлен на перегоне «Билимбаевский завод — Решёты». До него петрашевцы проехали города Оханск, Пермь и Кунгур в Приуралье. Впереди были также входившие в состав Пермской губернии Екатеринбург и Камышлów; это уже была Азия. Далее начиналась Тобольская губерния.

Однако губернский город Тобольск — конечный маршрут санного поезда петрашевцев, — как ни странно, находился в стороне от Сибирского тракта. Добравшись до первого крупного города, Тюмени²¹, Достоевский с товарищами должны были оставить тракт «Москва — Петропавловский порт». В 1859 г. писатель с семьей, возвращаясь в Россию, провел в Тюмени два дня.

«...Тюмень — великолепный город, — писал он А. И. Гейбовичу, — торговый, промышленный, многолюдный, удобный — всё что хотите» (Д30; т. 28;: 361).

Какой представилась ему Тюмень в январе 1850 г., неизвестно.

²¹ На карте, помещенной в альбоме «Федор Михайлович Достоевский в портретах, иллюстрациях, документах», маршрут проложен напрямую из Перми в Тобольск минуя Тюмень (см.: [Достоевский А. Ф., Коган Г. Ф., Нечаева В. С. и др.: 177]). Такой дороги не существовало.



Илл. 9. Вид Тюмени. Открытка XIX в.

Fig. 9. View of Tyumen. 19th century postcard

На Тобольск ехали уже по дороге местного значения «Тюмень — Берёзов» (см.: *Почтовый дорожник 1852*: 81 (№ 744)), тот самый уездный городок Берёзов, который с XVIII в. был местом ссылки таких известных российских деятелей, как светлейший князь Александр Меншиков, князь Алексей Долгоруков, граф Андрей Остерман, декабристы Алексей Черкасов, Андрей Ентальцев, Иван Фохт. В начале XX в., осужденный на вечное поселение в Сибири, из Берёзова по пути в Обдорск (ныне Салехард) бежал Лев Троцкий. До Берёзова, однако, надо было ехать от Тюмени на север более тысячи верст, Тобольск располагался ближе — всего в 259 верстах с четвертью.

Никаких «городишек» на маршруте «Тюмень — Тобольск» не встречалось, только села да почтовые станции: Вилижанская — Созоновская — Покровская — Южаковская — Иевлевская — Бачалина — Байкаловские юрты — Кутарбатская — Карачинская (см.: *Почтовый дорожник 1852*: 81 (№ 744)). Село Покровское в 80 верстах от Тюмени в начале XX в. станет известным всей России как место рождения Григория Распутина. Но петрашевцы его вряд ли и заметили: еще одна почтовая станция среди многих десятков, оставшихся позади...

На шестнадцатый день пути, 9 января 1850 г., Достоевский и его спутники въехали в губернский город Тобольск. Через четыре года, в феврале 1854 г., в письме к брату писатель ошибочно сообщит, что они приехали в Тобольск 11 января и провели в пересыльной тюрьме шесть дней (см.: *Д30*; т. 28; 169). Ему явно отказала память: документы тобольского архива свидетельствуют, что Достоевский и Дуров были отправлены в Омск 20 января, то есть провели в Тобольске одиннадцать суток. Приведу на этот счет Рапорт смотрителя Тобольского тюремного замка:

«Его Высокоблагородію
Господину Тобольскому Полиціймейстеру

Смотрителя Тобольскаго
Тюремнаго Замка
Рапортъ

Во исполненіе предписанія Вашего Высокоблагородія отъ 20 числа сего Генваря за № 19. Содержащихся во ввѣренномъ мнѣ Замкѣ преступниковъ Сергѣя Дурова и Федора Достоевскаго закованными въ ножныхъ кандалахъ здаль [sic!] сего жъ числа въ часъ пополудни препровождаемымъ въ Городъ Омскъ Унтеръ-Офицеру Тобольской жандармской команды Филипу [sic!] Короленку и рядовому той же команды Ивану Насонову вмѣстѣ с кормовыми деньгами и тетрадью на записку прихода и расхода подъ росписку [sic!] ихъ.

О чемъ Вашему Высокоблагородію симъ почтительнѣйше честь имѣю донести
Смотритель тюремнаго замка Корепановъ.

№ 199

Генваря 20 дня

1850 года»²².

Дорога «Тобольск — Омск» явилась последним этапом на пути Достоевского и Дурова к месту, где им предстояло отбывать четыре года каторги; по ней они должны были преодолеть 602 версты. Через Омск проходил Сибирский тракт на Петропавловский порт, тот самый, которым петрашевцев везли до Тюмени. Но поскольку, как уже сказано, Тобольск находился в стороне от этого тракта, первые 340 верст пути в Омск Достоевский с Дуровым должны были ехать по местной дороге²³, до почтовой станции Абатская (см.: *Почтовый дорожник 1852*: 234, 383 (№ 2114, 3671))²⁴, где они вновь выезжали на Сибирский тракт (возвращаться в Тюмень значило сделать большой крюк). А от Абатской до Омска было всего 262 версты. Путь

²² ГБУТО «Государственный архив в г. Тобольске». Ф. 1. Оп. 1. Ед. хр. 623. Л. 27–27 об. Рапорт смотрителя И. Г. Корепанова о принятии в Тобольский тюремный замок «преступников Сергея Дурова, Федора Достоевского и Ивана Ястрожемского [sic!]», датированный 9 января 1850 г., см.: Там же. Л. 10–10 об. Благодарю за указание на место хранения этих документов Т. В. Панюкову.

²³ На первом перегоне этой дороги «Тобольск — Бакшеево», в семи верстах от города, но уже за Иртышом, Достоевского и Дурова ждали выехавшие заранее из Тобольска декабристка Н. Д. Фонвизина и ее младшая подруга Маша Францева. Тройки остановились (с сопровождавшими жандармами ранее была достигнута договоренность), женщины обнялись и попрощались с арестантами, а также передали жандармам письмо, написанное Францевой, для передачи подполковнику И. В. Ждан-Пушкину с просьбой оказывать узникам Омского острога покровительство (см.: *Францева*: 628–629).

²⁴ На этом маршруте они миновали почтовую станцию Готопутова, от которой был поворот на восток, к уездному городу Тара (см.: *Почтовый дорожник 1852*: 383 (№ 3674)). Днем позднее по этому пути проедет их товарищ Иван Ястржембский, которого отправят из Тобольска в полночь 21 января на находившийся близ Тары Екатеринбургский винокуренный завод.

пролегал через заштатный город Тюкалинск; на завершающем этапе арестанты миновали станции Андронкина, Бекишева, Суховская, Красноярская и Кулагинская (см.: *Почтовый дорожник 1852*: 130 (№ 1170)). В пути они провели трое суток и 23 января 1850 г. прибыли в Омскую крепость. Этот этап пути оказывается наиболее удобным для расчета скорости движения санного поезда петрашевцев: выходит, что средним числом они преодолевали по 200 верст в сутки.



Илл. 10. Вид Тобольска. Фотография XIX в.
Fig. 10. View of Tobolsk. 19th century photograph

В феврале 1854 г., отбыв в Омском остроге четыре года каторги, Достоевский был определен рядовым солдатом в Сибирский линейный № 7-й батальон и должен был отправиться из Омска в Семипалатинск²⁵ по дороге на Усть-Бухтарминскую крепость²⁶, расположенную в Томской губернии (с 19 мая 1854 г. в новообразованной Семипалатинской области). На 690-й версте этой дороги и находился Семипалатинск (см.: *Почтовый дорожник 1852*: 151 (№ 1332)). В литературе встречается указание, что писатель совершил этот путь с обозом, который вез веревки и канаты на Кольванский

²⁵ Как в «Почтовом дорожнике» 1852 г. (см.: *Почтовый дорожник 1852*: 58, 99, 141, 151, 384, 385, 480), так и в автографах писем Достоевского фигурирует написание «Семипалатинск». В статье принято современное написание.

²⁶ Территория бывш. Усть-Бухтарминской крепости в 1960 г. затоплена при создании Бухтарминского водохранилища (ныне Казахстан).



Илл. 11. Вид Омской крепости. Открытка XIX в.
 Fig. 11. View of the Omsk fortress. 19th century postcard

завод, расположенный неподалеку от Змеиногорска (см.: [Вайнерман: 184])²⁷. Согласно «Почтовому дорожнику...», путь этот должен был пролегать через Семипалатинск (см.: *Почтовый дорожник 1852*: 386 (№ 3691)), однако существует версия, изложенная сибирским журналистом Н. В. Феоктистовым, который еще в начале XX в. собирал сведения о пребывании Достоевского в Сибири. По утверждению Феоктистова, не доезжая до Семипалатинска, на станции Долонской, обоз, с которым ехал писатель, свернул «с большака влево, что значительно спрямляло и сокращало его путь к Колыванскому заводу» (Феоктистов: 451–452)²⁸. Если принять это свидетельство, то Достоевскому и еще двум ссыльным с конвоирами последние 75 верст пути пришлось совершить пешком порядком. Впрочем, источники, на которых базируется данная версия, ее автором не указаны. Похоже, что это художественный вымысел.

Во всяком случае, выехав из Омска 23 февраля (см.: *ДЗ0*; т. 28₁: 174), 2 марта 1854 г. Достоевский был зачислен в первую роту Сибирского линейного № 7 батальона. Значит, добирался он до Семипалатинска целую неделю. Езда с груженым обозом не могла быть такой быстрой, как трехдневный путь по зимней дороге в кошевых санях из Тобольска в Омск.

²⁷ Названный здесь «Колымский завод» — опечатка. Ср.: (*Штакенишнейдер*: 368–369).

²⁸ Машинопись с правкой хранится в фондах Омского государственного литературного музея им. Ф. М. Достоевского: ОЛМ. Ф. 21.105.

Тем не менее тот факт, что из Омска до Семипалатинска Достоевский добирался почтовым трактом на Усть-Бухтарминскую крепость, несомненен. Пунктом поворота с нее на восток, к Змеиногорску, был форпост Пьяноярский, находившийся в 84 верстах уже за Семипалатинском (см.: *Почтовый дорожник 1852*: 23, 97, 151 (№ 209, 910, 1332)). Через него Достоевский в дальнейшем не однажды будет проезжать в Змеиногорск (и далее — в Барнаул и Кузнецк).



Илл. 12. Общий вид Семипалатинска. Фотография XIX в.

Fig. 12. Bird's eye view of Semipalatinsk. 19th century photograph

О поездках Достоевского времени его пребывания в Семипалатинске, в 1854–1859 гг. (в Локтевский завод, Змеиногорск, Барнаул, Кузнецк), а также о пути его возвращения в Европейскую Россию (в Тверь) в статье «Сибирские маршруты Ф. М. Достоевского» писала Е. Ю. Сафронова [Сафронова: 22–29]. Правда, нужно посетовать, что исследовательница, рассматривая маршруты поездок писателя по сибирским дорогам, преимущественно пользуется «Почтовым дорожником» 1875 г. издания, выпущенным два десятилетия спустя после описываемых ею событий. О том, что это не вполне корректно, можно заключить хотя бы по замечанию, с которого составители этого справочного издания начинают свой труд:

«После издания в 1871 году почтового дорожника произошло много изменений в почтовых сообщениях, от проведения новых линий железных дорог, переложения почтовых трактов по другим местностям, от упразднения некоторых из них, а также по случаю перевода почтовых станций в другие пункты» (*Почтовый дорожник 1875: I* (римск. паг.)).

Если такие серьезные изменения произошли за последние *четыре года*, что уж говорить о минувшем *двадцатилетии*. Поэтому некоторые заключения и выводы Е. Ю. Сафроновой нуждаются в проверке и, возможно, корректировке. Данные «Почтового дорожника» 1852 г. в этом отношении представляются гораздо более надежными (но автор статьи ссылается на данное издание только единственный раз).

Исследовательница также почему-то обходит молчанием поездку Достоевского в форпост Озерный, расположенный в 15 верстах от Семипалатинска, где в мае — июле 1857 г. писатель провел два месяца, получив, уже будучи прапорщиком, отпуск «для излечения от застарелой падучей болезни» (*Д30*; т. 28₁: 381)²⁹. Форпост Озерный был первой станцией на дороге из Семипалатинска в Усть-Бухтарминскую крепость (см.: *Почтовый дорожник 1852*: 151 (№ 1332))³⁰, по которой Достоевский не однажды проезжал в Змеиногорск. Восполнив эту лауну в работе Е. Ю. Сафроновой, можно поставить точку и в настоящей статье.

Хочется думать, что знакомство с конкретными обстоятельствами пути Достоевского в 1849–1850 гг. на каторгу, в Омский острог, и в 1854 г. в Семипалатинск, куда он отправлялся служить рядовым солдатом в Сибирский линейный № 7 батальон, даст заинтересованным читателям дополнительный материал, позволяющий лучше представить и острее прочувствовать эти драматические страницы биографии великого русского писателя.

Источники

Врангель — Врангель А. Е., бар. Воспоминания о Ф. М. Достоевском в Сибири. 1854–1856. СПб., 1912. IV, 221 с.; портр.

Миллер — Миллер О. Ф. Материалы для жизнеописания Ф. М. Достоевского // Биография, письма и заметки из записной книжки Ф. М. Достоевского. С портретом Ф. М. Достоевского и Приложениями. СПб., 1883. С. 3–176 (1-я паг.). (Достоевский Ф. М. Полн. собр. соч.: в 14 т. Т. 1.)

²⁹ Вопреки тому, что Рапорт писателя, вернувшегося из отпуска, командиру Сибирского линейного № 7 батальона полковнику Д. И. Белихову датирован 27 июля 1857 г., в академическом ПСС в «Указателе мест пребывания Ф. М. Достоевского с 1832 по 1859 г.» его двухмесячное пребывание в «пос. Озерном» парадоксальным образом датировано июлем — августом 1856 г. (см.: *Д30*; т. 28₁: 543).

³⁰ Согласно данным «Почтового дорожника» 1875 г., почтовая станция Озерная находилась в 18 верстах от Семипалатинска (см.: *Почтовый дорожник 1875*: 56, 111 (1-я арабск. паг.)). Чем обусловлено расхождение с «Почтовым дорожником» 1852 г., неясно.

Полное собрание законов — Полное собрание законов Российской империи. Собрание Первое: в 45 т. СПб.: Печатано в тип. II Отделения Собственной Его Императорского Величества Канцелярии, 1830.

Почтовый дорожник 1852 — Почтовый дорожник Российской империи, по Высочайшему повелению изданный Почтовым Департаментом, с приложением нумерной карты для отыскивания дорог и географической картой Европейской России. СПб., 1852. IX, 524 с.; 1 л. карт.

Почтовый дорожник 1875 — Почтовый дорожник Российской империи с приложением нумерной карты. Изданный по ВЫСОЧАЙШЕМУ повелению Почтовым Департаментом. СПб., 1875. 630 с. разд. паг.; 1 карт.

Соловьев 1973 — Из дневника Вс. С. Соловьева // Ф. М. Достоевский. Новые материалы и исследования. М.: Наука, 1973. С. 423–426. (Сер.: Литературное наследство; т. 86.)

Соловьев 1990 — Соловьев Вс. С. Воспоминания о Ф. М. Достоевском // Ф. М. Достоевский в воспом. совр.: в 2 т. М.: Худож. лит., 1990. Т. 2. С. 197–230.

Феоктистов — Феоктистов Н. В. <Воскрешение из мертвых> / подгот. текста и примеч. В. С. Вайнермана // Голоса Сибири: [Альманах]. Кемерово: Кузбассвузиздат, 2006. Вып. 4. С. 435–462.

Францева — Воспоминания М. Д. Францевой. Гл. IV–V // Исторический вестник. 1888. Т. 32. № 6. С. 610–640.

Штакеншнейдер — Штакеншнейдер Е. А. Из «Дневника». О Достоевском // Ф. М. Достоевский в воспом. совр.: в 2 т. М.: Худож. лит., 1990. Т. 2. С. 368–376.

Список литературы

1. Бельчиков Н. Ф. Достоевский в процессе петрашевцев. М.: Наука, 1971. 296 с.
2. Вайнерман В. С. «Поручаю себя Вашей доброй памяти»: Ф. М. Достоевский и Сибирь. 3-е изд., испр. и доп. Омск: Наука, 2014. 392 с.; ил.
3. Гроссман Л. П. Гражданская смерть Ф. М. Достоевского // Литературное наследство. М., 1935. Т. 22/24. С. 683–736.
4. Гроссман Л. П. Достоевский. 2-е изд., испр. и доп. М.: Молодая гвардия, 1965. 608 с.; ил. (Сер.: Жизнь замечательных людей.)
5. [Достоевский А. Ф., Коган Г. Ф., Нечаева В. С. и др.] Федор Михайлович Достоевский в портретах, иллюстрациях, документах: [Альбом] / сост. А. Ф. Достоевский, Г. Ф. Коган, В. С. Нечаева, Е. И. Прохоров, Л. М. Розенблюм, В. И. Этов. М.: Просвещение, 1972. 448 с.; ил.
6. Коршунков В. А. «Екатерининские березки»: придорожное обустройство в Вятской губернии // Герценка: Вятские записки / сост. Н. П. Гурьянова; науч. ред. В. А. Коршунков. Киров, 2013. Вып. 22. С. 69–76.
7. Сараскина Л. И. Достоевский. М.: Молодая гвардия, 2011. 825[7] с. (Сер.: Жизнь замечательных людей.)
8. Сафронова Е. Ю. Сибирские маршруты Ф. М. Достоевского // Неизвестный Достоевский. 2020. № 1. С. 13–41 [Электронный ресурс]. URL: https://unknown-dostoevsky.ru/files/redaktor_pdf/1587817401.pdf. DOI: 10.15393/j10.art.2020.4541 (05.10.2022).

References

1. Bel'chikov N. F. *Dostoevskiy v protsesse petrashevtssev* [*Dostoevsky in the Trial of the Petrashevtsy*]. Moscow, Nauka Publ., 1971. 296 p. (In Russ.)
2. Vaynerman V. S. "Poruchayu sebya Vashey dobroy pamyati": F. M. Dostoevskiy i Sibir' ["I Entrust Myself to Your Good Memory...": F. M. Dostoevsky and Siberia]. Omsk, Nauka Publ., 2014. 392 p. (In Russ.)
3. Grossman L. P. The Civil Death of F. M. Dostoevsky. In: *Literaturnoe nasledstvo* [*Literary Heritage*]. Moscow, 1935, vol. 22/24, pp. 683–736. (In Russ.)
4. Grossman L. P. *Dostoevsky*. Moscow, Molodaya gvardiya Publ., 1965. 608 p. (Ser.: Life of Wonderful People.) (In Russ.)
5. Dostoevskiy A. F., Kogan G. F., Nechaeva V. S. i dr. *Fedor Mikhaylovich Dostoevskiy v portretakh, illyustratsiyakh, dokumentakh: al'bom* [*Fyodor Mikhailovich Dostoevsky in Portraits, Illustrations, Documents: an Album*]. Moscow, Prosveshchenie Publ., 1972. 448 p. (In Russ.)
6. Korshunkov V. A. "Catherin's Birches": Roadside Improvement in Viatka Province. In: *Gertsenka: Vyatskie zapiski* [*Gerzenka: Viatka Notes*]. Kirov, 2013, issue 22, pp. 69–76. (In Russ.)
7. Saraskina L. I. *Dostoevsky*. Moscow, Molodaya gvardiya Publ., 2011. 825 p. (Ser.: Life of Wonderful People.) (In Russ.)
8. Safronova E. Yu. Dostoevsky's Siberian Routes. In: *Neizvestnyy Dostoevskiy* [*The Unknown Dostoevsky*], 2020, no. 1, pp. 13–41. Available at: https://unknown-dostoevsky.ru/files/redaktor_pdf/1587817401.pdf (accessed on October 5, 2022). DOI: 10.15393/j10.art.2020.4541 (In Russ.)

ИНФОРМАЦИЯ ОБ АВТОРЕ / INFORMATION ABOUT THE AUTHOR

Тихомиров Борис Николаевич, доктор фило- *Boris N. Tikhomirov*, PhD (Philology), the
 логических наук, президент Российского President of the Russian Dostoevsky Society,
 общества Достоевского, заместитель дирек- Deputy Director of Academic Affairs, The
 тора по научной работе, Литературно-мемо- F. M. Dostoevsky Literary-Memorial Museum
 риальный музей Ф. М. Достоевского в Санкт- in St. Petersburg (per. Kuznechnyy 5/2, Saint
 Петербурге (пер. Кузнечный 5/2, г. Санкт- Petersburg, 191002, Russian Federation);
 Петербург, Российская Федерация, 191002); ORCID: <https://orcid.org/0000-0001-5278-313X>;
 ORCID: <https://orcid.org/0000-0001-5278-313X>;
 e-mail: btikhomirov@rambler.ru.

Поступила в редакцию / Received 10.10.2022

Поступила после рецензирования и доработки / Revised 15.11.2022

Принята к публикации / Accepted 21.11.2022

Дата публикации / Date of publication 10.12.2022