

Научная статья

УДК 904+821.161.1

DOI: 10.15393/j10.art.2021.5701



Где в селъце Даровом находилась усадьба Достоевских?

А. С. Сыроватко

*МБУ «Коломенский археологический центр»
(г. Коломна, Российская Федерация)*

e-mail: sasha.syr@rambler.ru

Аннотация. Усадьба Даровое — место, где провел детские годы (1832–1836) Ф. М. Достоевский. В статье анализируются результаты раскопок в центральной части усадьбы, осуществленных в 2005–2020 гг. Рассматривается датировка следов построек, комплексов (материковых ям), а также всей линзы культурного слоя в целом. На основании коллекции, включающей в себя монеты, клейма на стеклянных и фарфоровых изделиях, керамику, предметы из цветных металлов и железа, автор приходит к выводу, что на усадьбе в ее современных границах существовало два основных периода освоения. Первый относится к сер. XVIII — началу XIX вв., второй охватывает вторую пол. XIX — первую пол. XX вв. Анализ керамической коллекции позволил выделить типы керамики, характерные именно для 1820–1830-х гг. Автор делает вывод, что временной промежуток от наполеоновских войн до 1850-х гг. в имеющейся коллекции не представлен, и предполагает, что центр усадьбы в «период Достоевских» располагался за пределами современных границ музея.

Ключевые слова: Ф. М. Достоевский, археология Нового Времени, археология русской усадьбы

Для цитирования: Сыроватко А. С. Где в селъце Даровом находилась усадьба Достоевских? // *Неизвестный Достоевский*. 2021. Т. 8. № 4. С. 147–176. DOI: 10.15393/j10.art.2021.5701

Original article

DOI: 10.15393/j10.art.2021.5701

Where in the Village of Darovoye Was the Dostoevsky Estate?

Alexander S. Syrovatko

*Municipal budgetary organization “Kolomna Archaeological Center”
(Kolomna, Russian Federation)*

e-mail: sasha.syr@rambler.ru

Abstract. Darovoye Estate is the place where F. M. Dostoevsky spent his childhood (1832–1836). The article analyzes the results of excavations in the central part of the Darovoye estate carried out in 2005–2020. The dating of remnants of buildings, complexes (mainland pits), as well as the entire lens of the cultural layer as a whole is considered. Based on the collection, which includes coins, stamps on glass and porcelain objects, ceramics, objects made of non-ferrous metals and iron, the author concludes that there were two main periods of development of the estate within its modern borders. The first refers to the mid-18th — early 19th centuries, the second covers the second half of the 19th — first half of the 20th century. An analysis of the ceramics collection allowed us to identify the types of ceramics characteristic of the 1820s — 1830s. The author concludes that the time period between the Napoleonic Wars to the 1850s is not represented in the present collection and suggests that during the “Dostoevsky period” center of the estate was located outside the current museum borders.

Keywords: F. M. Dostoevsky, archeology of the Modern Times, archeology of the Russian estate

For citation: Syrovatko A. S. Where in the Village of Darovoye Was the Dostoevsky Estate? In: *Neizvestnyy Dostoevskiy [The Unknown Dostoevsky]*, 2021, vol. 8, no. 4, pp. 147–176. DOI: 10.15393/j10.art.2021.5701 (In Russ.)

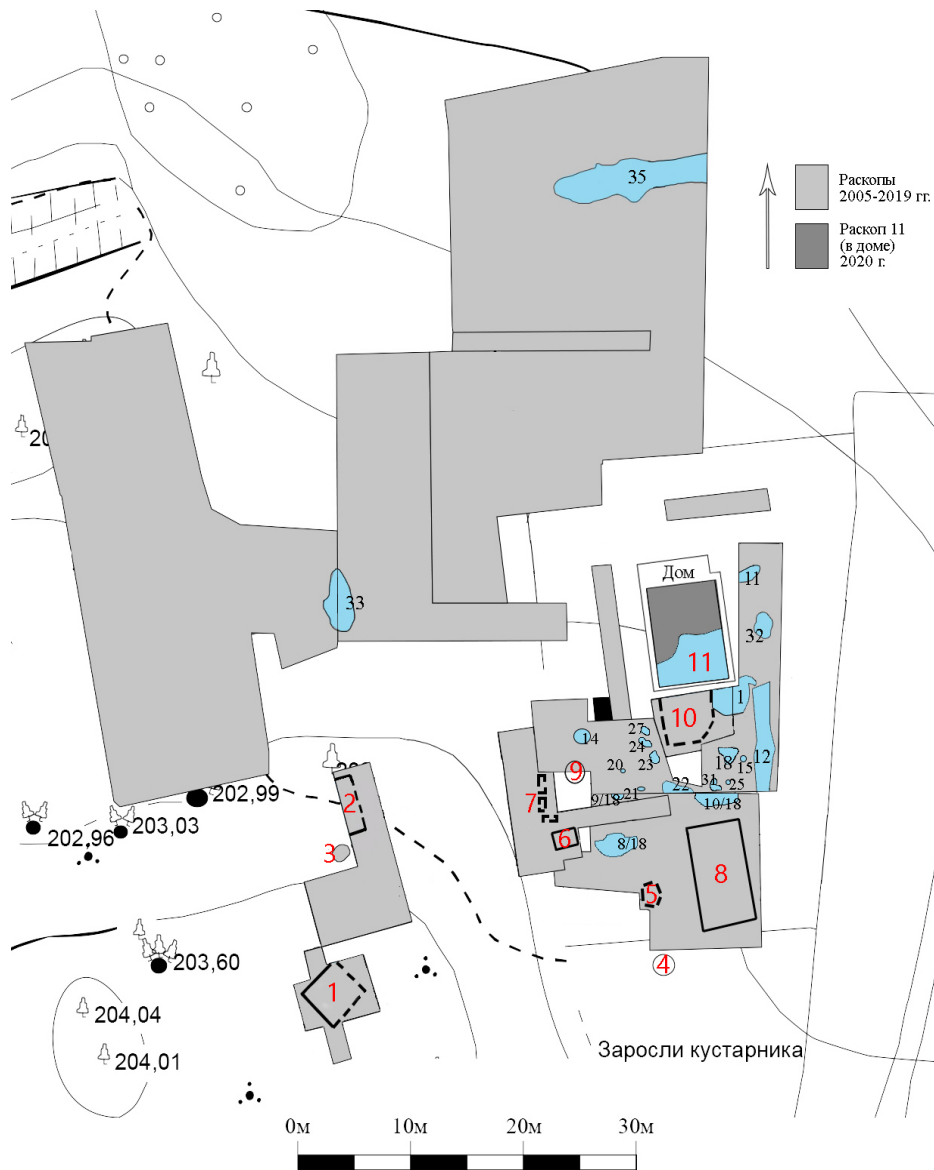
Усадьба Достоевских Даровое под Зарайском в ее нынешнем виде занимает всего лишь часть некогда обширной территории. Априори считалось, что центр усадьбы сохранялся неизменным, и дом, достоявший до наших дней, унаследовал место от более ранних усадебных домов. Датировка существующего дома по письменным и естественно-научным источникам выходит за рамки настоящей публикации. Однако сейчас, после завершения археологических работ на усадьбе, можно подвести итог и, используя данные археологии, попытаться ответить на вопрос, какова же хронология усадьбы в ее центральной части. К настоящему времени исследована почти вся доступная площадь (ок. 3700 м²), включая пространство под самим домом (подробнее см.: [Сыроватко, 2005; 2008; 2009a; 2009b; 2011; 2018; 2020], [Потемкина]).

По понятным причинам основное внимание должно быть уделено территории непосредственно вокруг существующего дома — центру усадьбы в ее современном виде. На ней открыто несколько групп следов от построек: яма 1 2005 г. — погреб (*Илл. 1:1; Илл. 2*); погреб от кухни существующего дома (по полевой описи — яма 2 2005 г. — *Илл. 1:10*); фундаментный ров от хозяйственной постройки из раскопа 2018 г. (*Илл. 1:8*); развал глинобитной конструкции (печь?) и фрагмент кирпичной кладки (печь?) из раскопов 2009 и 2018 г. (*Илл. 1:6*). Хозяйственная постройка 2018 г., очевидно, поздняя — она возведена на фундаменте точно такой же конструкции, что и существующий дом и в створе с ним, составляя некогда единый ряд. Кроме того, эта постройка известна по письменным источникам, фотографиям и ее поздняя — «времени Ивановых» — дата, понятна и без анализа найденного в ее пределах материала. Явно поздней можно считать и печь из раскопа 2009 г., основанием датировки являются фабричные гвозди из ее основания¹. Помимо них и существующего дома есть только еще одно зримое свидетельство освоения данного участка — погреб, т. н. яма 1 по нумерации 2005 г. (на *Илл. 1* обозначена черным шрифтом под № 1).

Яма 1 2005 г. — ключевой объект в хронологии памятника

Подчеркнем, что кроме ямы 1 других следов от построек на всей т. н. «центральной» части усадьбы нет — яма 1 является единственным «претендентом» на роль дома, более раннего, чем существующий.

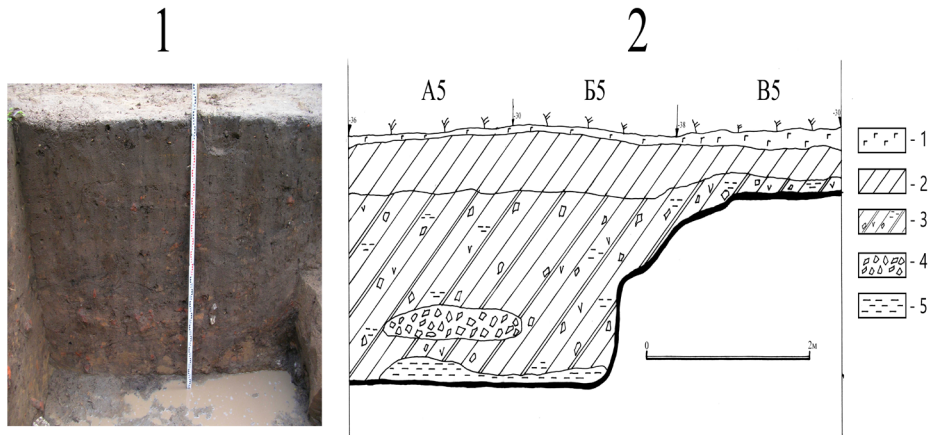
Как сопрягается яма 1 с планом существующего дома? В первых публикациях материалов раскопок мы не касались этого вопроса вообще, хотя в контексте хронологии усадьбы он оказался довольно важным. Общеизвестно,



Илл. 1.

Fig. 1

что к настоящему времени существующий дом сохранился в урезанном виде — изначально с его южной стороны существовала пристройка-кухня, с печью и глубоким белокаменным погребом. Раскопом 2005 г. подтверждено, что форма этой части дома не симметрична его основной части: западный фасад являлся продолжением стены «основного» дома, в то время



Илл. 2.

Fig. 2.

как восточный отступал вовнутрь, делая кухню уже основного сруба. Открытый погреб — яма 1 — находится как раз на месте этого уступа. Вторым важным сюжетом является довольно близкое расположение ямы 1 к существующей постройке. Хотя яма исследована почти полностью, ее СЗ угол остался невыбранным — он перекрыт отмошкой сохранившегося «основного» сруба, юго-восточный угол которого расположен либо над краем ямы, либо вплотную к нему. Из такого взаиморасположения ямы 1 и существующего дома можно сделать два вывода:

1. К моменту возведения самого дома яма 1 была заброшена и ее первоначальные размеры на поверхности не читались. Только этим можно объяснить столь близкое и — по нынешним строительным нормам — опасное расположение дома вблизи старого котлована.
2. Несмотря на это, просадка грунта на месте ямы существовала и была хорошо заметна на поверхности. Вероятно, этим можно объяснить зауженную — относительно основного дома — кухню.

Таким образом, только исходя из планиграфии объектов, можно предположить, что яма 1 является следами застройки усадьбы в более раннее время и, скорее всего, с хронологическим разрывом.

Датировка ямы 1 становится в этой связи особенно актуальной: на всей площади усадьбы только она является объектом «раньше Ивановых». После раскопок 2005 г. мы отнесли яму к концу XVIII — началу XIX вв. на основании предварительных наблюдений. Однако к настоящему времени, после обнаружения планов усадьбы XVIII–XIX вв., сложилась парадоксальная ситуация: эта группа источников ничего не говорит о существовании застройки в этом месте в XVIII в., зато знает некие объекты 1847-го и 1850-х гг., почти точно приходящихся на существующий дом [Дементьева, Воронкина].

Эти открытия и побудили нас вернуться заново к датировке ямы 1, а также рассмотреть по возможности весь вещевой набор на пространстве вокруг дома как открытый комплекс.

В отчете 2005 г. перечислены все находки из ямы 1, включая датирующие, однако без разбивки по слоям [Сыроватко, 2005]. Перечислим заново только те из них, которые поддаются датировке:

№ 20 — пузырек аптечный прозрачного стекла фрагментированный с изображением на одной стороне герба Российской Империи (двуглавый орел) и надписью «PHARMACIE»;

№ 27 — фрагмент штофа зеленого стекла с клеймом (Илл. 4:3);

№ 34 — фрагмент пузырька аптечного граненого с остатками надписи «ДЕГТЯРНЫЕ КАПСЮЛИ... И. ГИРШФЕЛЬДТЪ» (Илл. 3:34);

№ 37 — фрагмент фарфоровой посуды (тарелка?) — часть днища с клеймом (оттиск-вдавление) в виде всадника с копьем, поражающего дракона (герб Москвы?), цифр «4 (?)31» слева от всадника и надписью «Гарднеръ» над всадником;

№ 40 — фрагмент крестика нательного медного сплава квадрифолийной формы — верхняя часть (три лопасти) с петелькой-ушком для подвешивания;

№ 42 — фрагмент штофа зеленого прозрачного стекла — часть плечика сосуда с клеймом в виде надписи «LONDO λ O» и изображения звезды (Илл. 4:2);

№ 43 — копейка Елизаветы 1759 г.;

№ 54 — пузырек аптечный (Илл. 3:54);

№ 59 — два фрагмента бутылки зеленого прозрачного стекла — нижняя часть с донцем с надписью в придонной части «Николай Ланинъ» и ниже «въ Москвѣ»; на донце читаются две буквы «Л Б» и крест (Илл. 3:59);

№ 65 — монета — «денга» — 1735 г. Кв. Б-5, гл. — 242.

В 2019 г., когда было завершено исследование объекта, к этим предметам добавились штофное клеймо № 143/19 и монета — копейка 1854 г.

Теперь попробуем заново верифицировать сведения об их залегании в слое. Для начала следует вспомнить, что находки из заполнения ямы не могут означать время ее функционирования: яма засыпается мусором любого возраста (подробнее методические аспекты интерпретации заполнений ям см.: [Борисов, 2010; 2014], [Коваль, 2007; 2010; 2020]), и, следовательно, находки в слое засыпки могут очертить только период, не ранее которого произведена рекультивация. Исключение составляют предметы, найденные у самого дна. Только они могут претендовать на роль датирующих сам объект, хотя также без гарантии, что они не попали в объект при обратной засыпке.

Для ямы 1 из коллекции 2005 г. таких предметов всего два: шпора с колесиком № 52/05 (Илл. 4:1) и монета — деньга 1735 г. Узкая датировка шпоры невозможна, и единственной, а потому ненадежной, датировкой для объекта является только монета времен Анны Иоанновны.

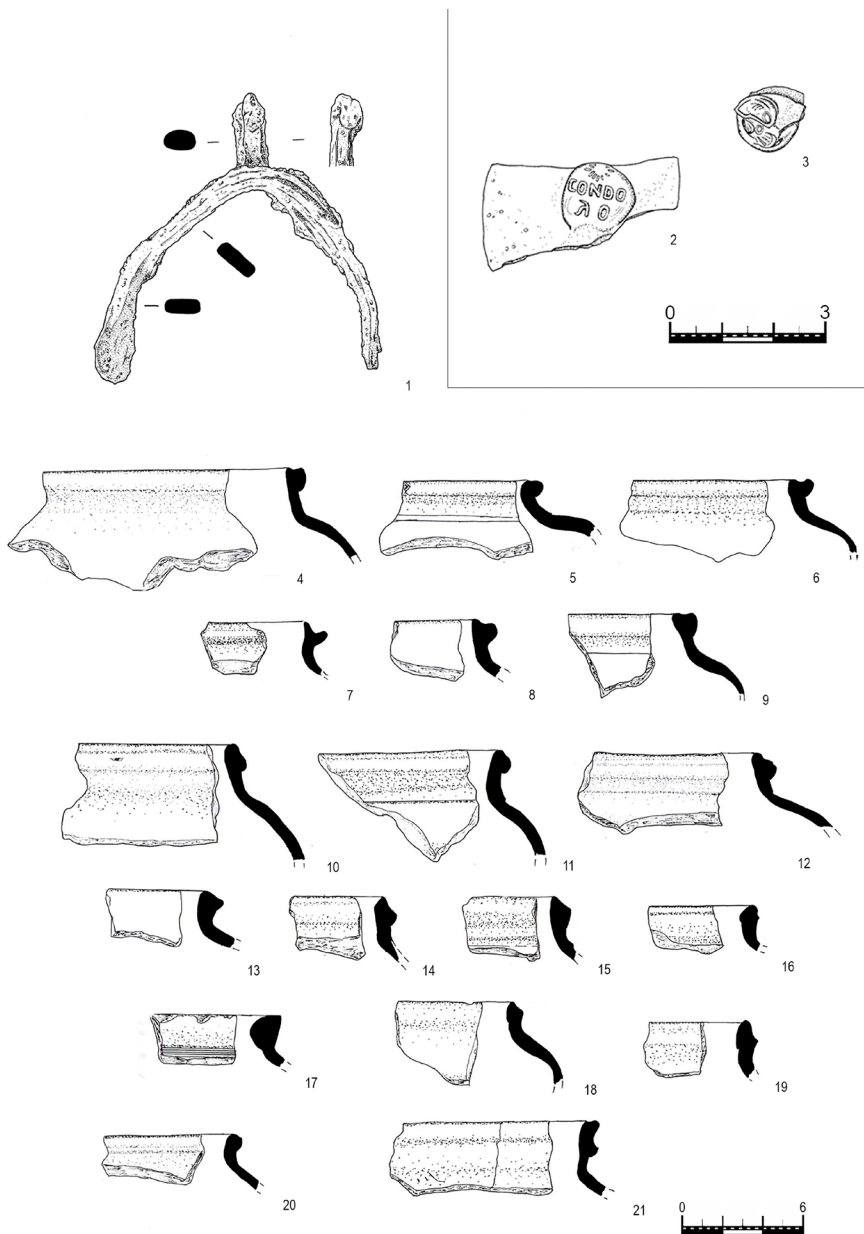


Илл. 3.

Fig. 3.

Остальные находки найдены в толще самого заполнения, включая монету — копейку 1759 г.

Для интерпретации остальных находок требуется анализ стратиграфии самой ямы². Ее заполнение двухпорционное. Нижний слой представляет



Илл. 4.
Fig. 4.

собой глину с кирпичным боем и прокалом, что свидетельствует либо о следах пожара, либо, что более вероятно, о развале печи, сброшенной в погреб при ликвидации дома (Илл. 2). Заполнение ямы перекрывает довольно мощный слой, увеличивающийся в толщину над центром ямы, из чего следует, что засыпана она была изначально либо не очень аккуратно, либо в составе заполнения присутствовала минерализовавшаяся впоследствии органика. В результате на дневной поверхности существовала воронка, аккумулировавшая более поздний мусор. Эта воронка явилась причиной того, что в тот момент, когда яма в процессе раскопок уже была оконтурена, в ее центре сохранялся невыбранным культурный слой не самой засыпки, а более поздний, перекрывающий (условно — «слой Ивановых»). Экстраполировав нивелировки находок на профиль восточной стены, с верхним слоем можно соотнести: аптечный пузырек № 20 и фрагмент фарфоровой тарелки с клеймом Гарднера 1830–1870-х гг. (предмет залегал на контакте двух слоев). На такой же глубине (76 см) залегала монета — копейка 1854 г. Эти предметы не могут считаться датирующими для самой ямы — их следует связывать со слоем 2-й фазы заполнения.

Некое «промежуточное положение», на контакте двух порций заполнения, вероятно, занимали бутылка с клеймом Николая Ланина (Илл. 3:59) (нижняя датировка предмета — не ранее 1852 г., вероятнее всего, позднее, но не старше года смерти предпринимателя — 1895), аптечный пузырек без клейма и два клейма на штофах (Илл. 4:2–3): № 27 с датой 1804 г. и с надписью «London» № 42. Последнее принято считать русским подражанием английским клеймам и датировать XVIII в. [Векслер, Лихтер].

Таким образом, при скрупулезном рассмотрении находок вырисовывается следующая картина: нижняя часть заполнения ямы I должна датироваться второй пол. XVIII в., верхняя — второй пол. XIX в. Поскольку соотнесение части находок с определенным слоем затруднительно, место для сомнений остается. Неизбежно возникают два варианта интерпретации материалов:

1. Погреб относится к зданию второй пол. XVIII в., как изначально и предполагалось. Ко второй пол. XIX в. на его месте существовала небольшая просадка дневной поверхности (помешавшая выстроить кухню в ширину основного дома), в которую попадал мусор «периода Ивановых», включая бутылку с клеймом Ланина и «николаевскую» копейку. В пользу такой датировки говорят монета Анны со дна погреба и общий археологический контекст: отсутствие других датируемых вещей, кроме как второй пол. XVIII или второй пол. XIX в., отсутствие других следов от построек. Повторим также, что в 2005 г., в ходе разбора ямы, заполненной мусором, выделению горизонта «второй генерации заполнения» не уделили должного внимания, и бутылка с клеймом Ланина, и без того залегавшая в верхней части заполнения самой ямы, соотнесена с ним ошибочно.

2. Сохраняется возможность другой интерпретации: некая постройка разобрана самими Ивановыми.

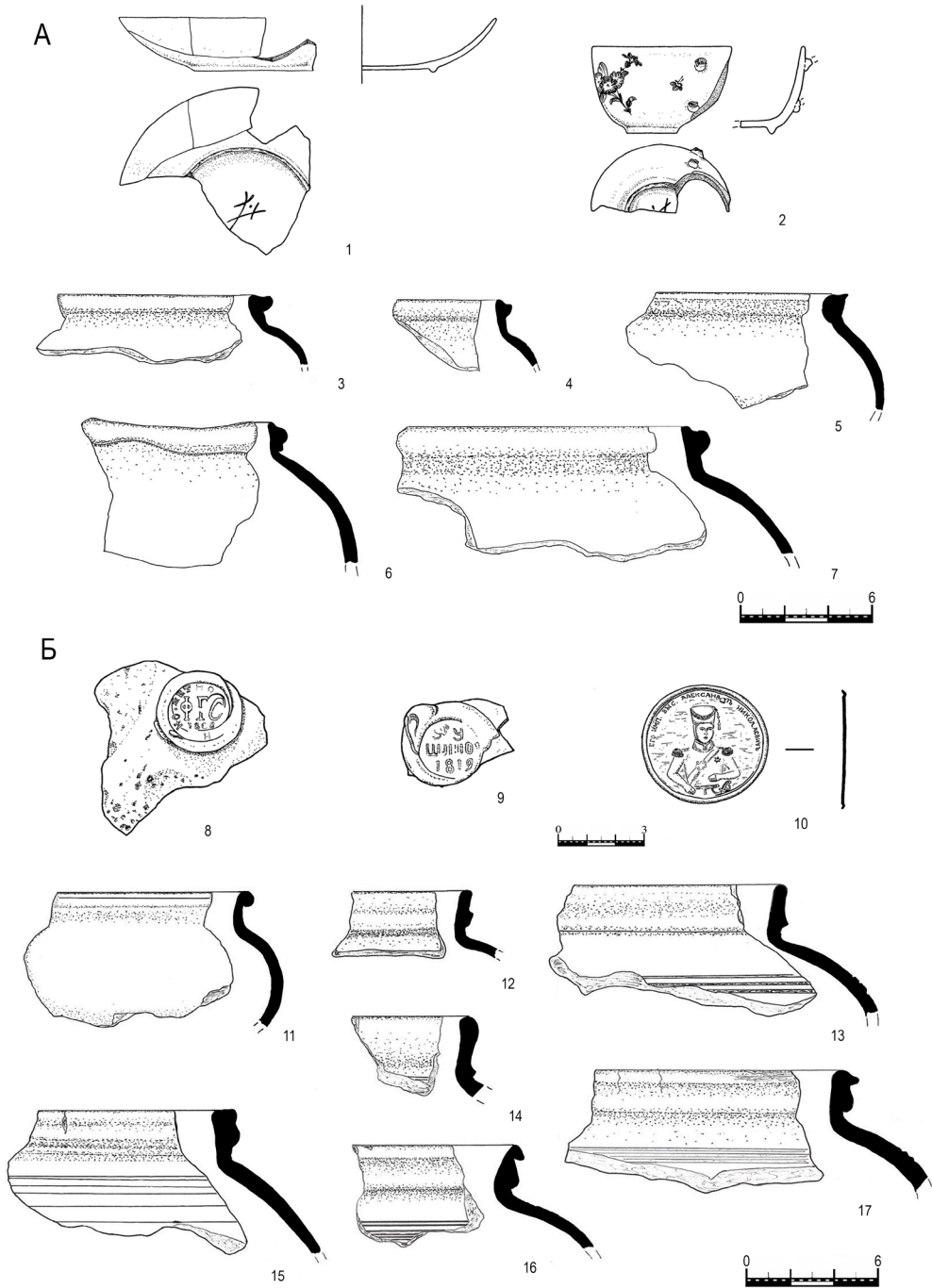
Разрешить это противоречие можно, рассмотрев все датирующие находки, на всем пространстве, прилегающем к существующему дому. Разумеется, их можно рассматривать только как открытый комплекс, но другими мы не располагаем.

Керамика

Для разрешения вопроса о датировке ямы 1 на первый план выходит т. н. «массовый материал» — керамика. Помимо ямы 1, на территории усадьбы обнаружено еще два комплекса, массовый материал из которых может быть датирован археологическими методами — ямы 22 и 35. Археологический материал из этих ям опубликован [Сыроватко, Дементьева, Потемкина], и в данном случае достаточно повторить только основные выводы:

1. На всей территории, прилегающей к существующему дому, включая как фоновый культурный слой, так и заполнения мусорных ям, а также погребов — ямы 1 — практически не встречаются венчики с двойным валиком на наружной поверхности, как у белоглиняной, так и у красноглиняной посуды. Керамический набор для ям 22 (датированной концом XVIII в. — *Илл. 5А*), рассматриваемой ямы 1 (*Илл. 4*) и всех «центральных» раскопов в целом един.
2. Венчики с двойным валиком на внешней стороне встречены только в одном **датированном** комплексе в неожиданном месте — на северной периферии музейной территории. Это сnivelированный межевой ров или большая мусорная траншея (яма 35), со сброшенными в нее остатками пожара (*Илл. 1:35*). Набор находок из нее позволяет датировать объект 1810-м — началом 1830-х гг. (*Илл. 5Б*). Вероятнее всего, эта яма содержит в себе остатки пожара 1832 г., и в ее керамическом комплексе не просто присутствуют, а доминируют формы посуды с двойным валиком на внешней стороне, неизвестные в остальной части усадьбы (*Илл. 5Б*).

Таким образом, простая логика подсказывает, что в нижнем слое заполнения ямы 1 нет массового материала более позднего, чем начало XIX в., времени — низ ямы 1 заполнен культурным слоем с той же датировкой, что и яма 22, а также прочие объекты вокруг дома. Следовательно, бутылка с клеймом Николая Ланина попала в середину заполнения ямы 1 либо в результате локального перекопа, либо (увы!) от невнимательности раскопщиков. Нижняя часть заполнения ямы, таким образом, может считаться еще одним датированным комплексом керамики из Дарового, синхронного яме 22. Время функционирования ямы 1 как погребов — вторая пол. XVIII в., его засыпка начата не позднее первых годов XIX в.



Илл. 5.
Fig. 5.

Этот вывод ставит следующий вопрос: возможно ли существование на усадьбе дома, не оставившего археологических следов в виде остатков фундамента или подпольных частей? Теоретически да, но предполагать такое возможно при наличии других свидетельств обживания места и, в первую очередь, массового материала и датирующих артефактов. Между тем из анализа керамического материала следует, что на всей центральной части усадьбы нет керамики, которую можно было бы отнести к т. н. «мемориальному периоду»: 1810–1830-е гг. должны диагностироваться теми самыми венчиками с двойным валиком на внешней стороне (Илл. 5Б), а единственное место, где они обнаружены (и датированы), — изолированный объект, удаленный от существующего дома на 40 м. Это неожиданный вывод, который требует подтверждения другими категориями археологического материала.

Монетные находки

Данные о всех монетных находках с центральной части усадьбы сведены в таблицу. В ней отражены как монеты из слоя, так и из объектов, включая монеты из ямы 1:

Данные о монетных находках

№ ПО /год	Номинал	Год чеканки
111/19	Копейка серебряная	После 1547
128/19	Копейка серебряная	XVI в.
Монеты первой пол. XVIII в.		
150/19	Полушка	1707
65/05	Деньга	1735
70/19	Деньга	1730–1740-е
79/19	Деньга	1740
112/19	Монета	1735
122/19	Деньга	1730–1740-е
126/19	Деньга	1735 (?)
Монеты второй пол. XVIII — нач. XIX вв.		
43/05	Монета медная	1759
37/19	Деньга	1798
57/19	Полушка	1753
59/19	1 копейка	1789
158/19	1 копейка	1800
180/19	1 копейка	Павел I, после 1800

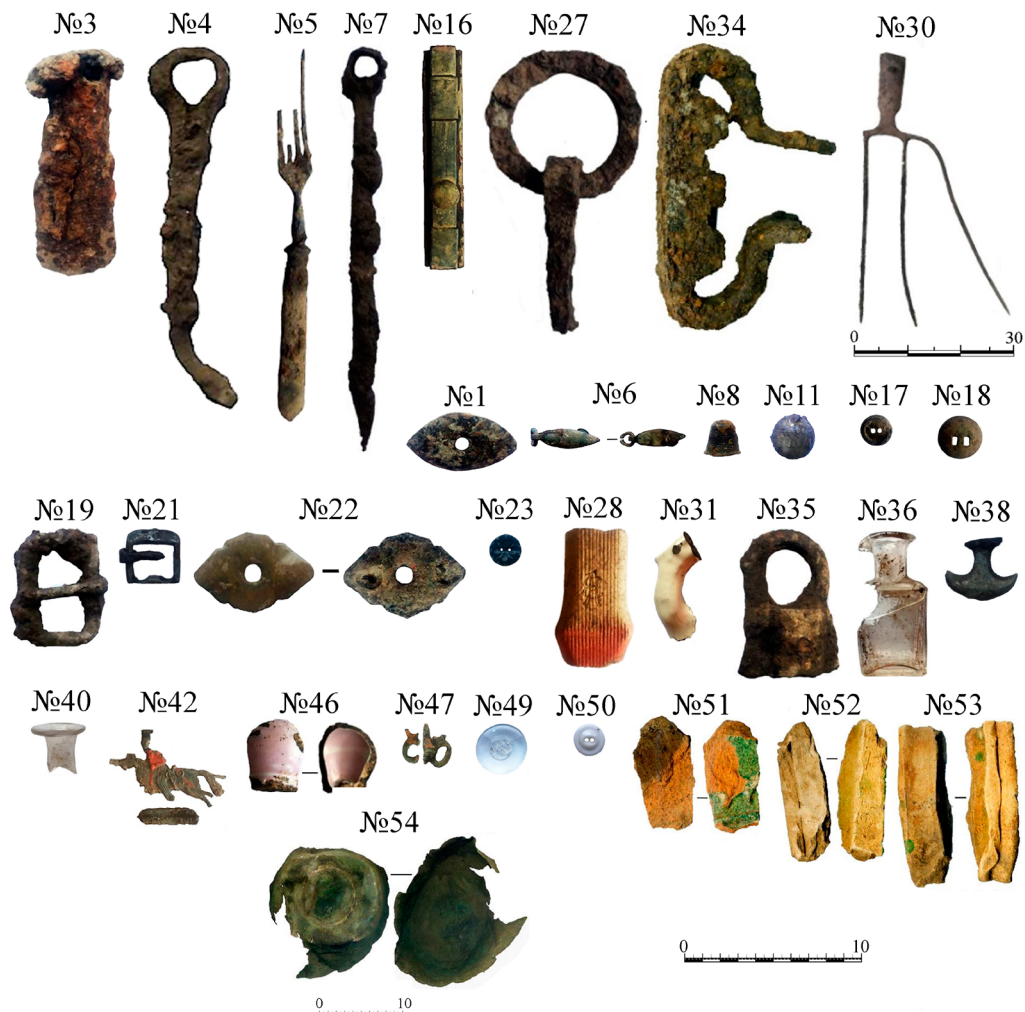
Монеты второй пол. XIX — нач. XX вв.		
191/19	1/2 копейки	1843
16/05	1 копейка	1874
1/09	2 копейки	1899
24/18	5 копеек серебром	1851
142/19	1 копейка	1854
186/19	2 копейки	1869
188/19	1 копейка	1875
192/19	1 копейка	1903
Монеты советского периода		
4/09	1 копейка	1924
9/09	2 копейки	1926
11/09	1 копейка	1924
157/19	3 копейки	1946
196/19	1 копейка	1936
197/19	2 копейки	1935
2/05	3 копейки	1924
71/05	1 копейка	1924

Данные таблицы наглядно иллюстрируют очевидный хронологический разрыв в номиналах монет, приходящийся на царствование Александра I — Николая I. Если на первую пол. XVIII в. приходится семь экземпляров, на вторую пол. XVIII в. — нач. XIX в. — шесть, то для периода с 1801-го по 1840-е гг. нет ни одного. Монетные находки говорят о том, что следующий за окончанием царствования Павла пик поселенческой активности приходился уже на вторую пол. XIX в., вероятнее всего — на 1850-е гг.³ и продолжался вплоть до Великой Отечественной войны. Иными словами, монетные находки подтверждают вывод, сделанный на основании анализа керамики: в заселении усадьбы в границах современного музея на период 1800–1850-х гг. приходится некий разрыв, нуждающийся в объяснении.

Рассмотрим теперь другие категории датирующих находок.

Керамические изделия и клейма на фарфоре

Датирующими в первую очередь являются изразцы. Несколько фрагментов изразцов с зеленой поливой (Илл. 6:51–53; Илл. 7:26) указывают на период не позднее первой четв. XVIII в., то есть выглядят довольно ранними по отношению к основному массиву материала. Фрагмент гладких изразцов с белым фоном и синей поливной росписью, следует отнести ко второй пол. XVIII в. (Илл. 7:10, 248).



Илл. 6.

Fig. 6.

Помимо изразцов хорошим датирующим материалом являются клейма на фарфоровой и фаянсовой посуде. Неудивительно, что большинство находок — это изделия фабрик Кузнецова; различных заводов — 11 экз. Только одно из них имеет клеймо, диапазон бытования которого перекрывает и «мемориальный период» (№ 241/19, 1832–1889 гг.). Еще одно клеймо 1830–1870-х гг. есть на обломке изделия фабрики Гарднера (1830–1870-е гг.). Все остальные относятся ко второй пол. XIX в., к этому же времени следует относить единичные клейма заводов Дунашева и Малахова (Илл. 8).



Илл. 7.
Fig. 7.

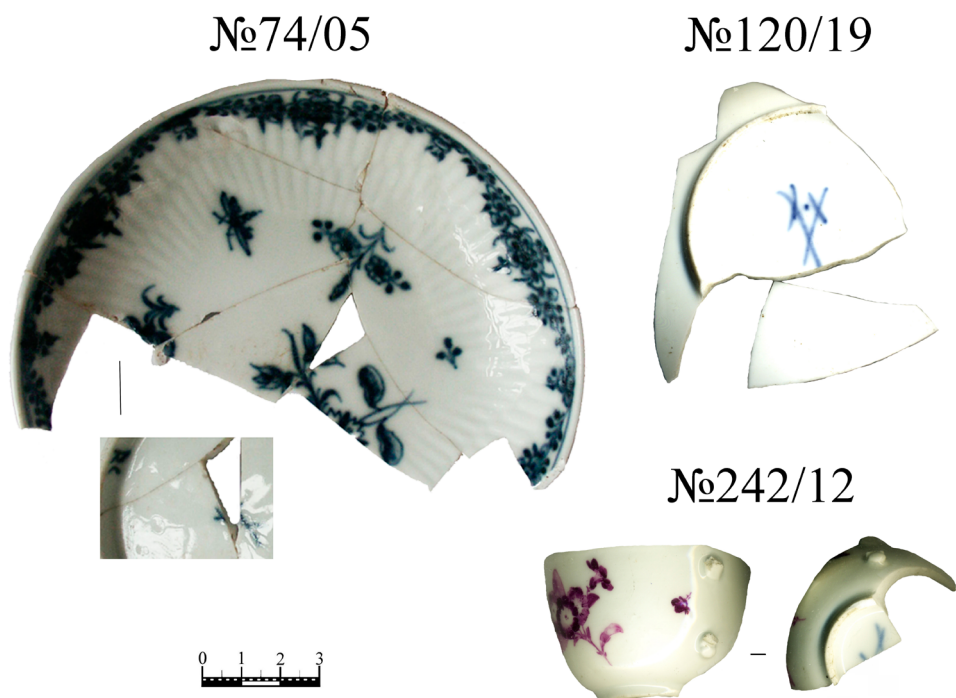


Илл. 8.
Fig. 8.

Данные о составе клейм на фаянсе и фарфоре			
74/05	Фрагмент блюда фарфорового с росписью кобальтом с клеймом в виде букв РС и фрагмента скрещенных мечей	1770-е — начало 1780-х гг.	Даровое-2005, Р-1, кв. В-3, гл./-80, № 74
120/19	Тарелка с клеймом фабрики Гарднера	1770-е — нач. 1780-х гг., фабрика Гарднера в Дмитровском уезде Московской губернии	Даровое-2019, Р. 5, кв. 91, яма 22, гл./-0,588
242/19	Два фрагмента чашки керамической с клеймом фабрики Гарднера	1770-е — нач. 1780-х гг., фабрика Гарднера в Дмитровском уезде	Даровое-2019, Р. 5, яма 22, переборка
Клейма XVIII в.			
33/05	Фрагмент изделия фарфорового с клеймом	1891–1917 гг. Завод в Вербликах (Дмитровский)	Даровое-2005, Р-1, пл. 1, кв. В 1, гл./-40
56/05	Фрагмент тарелки фаянсовой с клеймом	1870–1890-е гг.	Даровое-2005, Р-2, пл. 1, кв. 55
60/05	Фрагмент посуды фарфоровой с клеймом фабрики Кузнецова	1870–1890-е гг.	Даровое-2005, Р-2, кв. Г-3, гл./+39
72/05	Фрагмент фаянса с надглазурным клеймом в 3 ряда Ф, М, Д № 2	Конец 1850–1876-х гг. Фабрика Дунашова в д. Турыгино	Даровое-2005, Р-1, кв. Б-4, пл. 1, гл./-42
75/05	Фрагмент блюда фарфорового с надглазурным клеймом «Фабрика М. С. Кузнецова въ Дулевъ» и вдавленной цифрой 8	1864–1889 гг.	Даровое-2005, Р-1, кв. А-2, гл./до-42,
77/05	Фрагмент изделия фарфорового с остатком клейма «...хова...repes»	1863–1885 гг., фабрика Малахова в д. Кузьяево, Богородский уезд	Даровое-2005, кв. А-4, гл./-42
79/05	Фрагмент блюда фарфорового с клеймом «въ Дулевъ...ва»	1864–1872 гг., фабрика Кузнецова в Дулеве	Даровое-2005, Р-2, пл. 1250

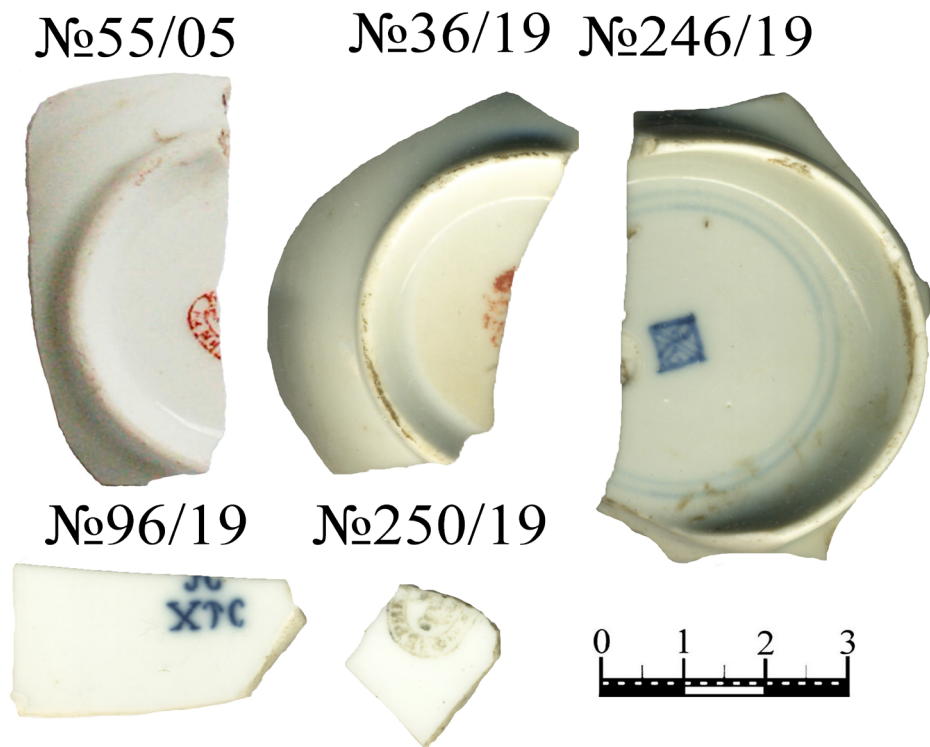
Данные о составе клейм на фаянсе и фарфоре			
4/19	Фаянс с клеймом «Кузнецова Д. Ф.»	1891–1917 гг. Дмитровский завод	Даровое-2019, Р. 5, кв. 98, гл./-0,327
5/19	Фрагмент фаянсовой тарелки с клеймом «Фабрика Кузнецова»	1872–1917 гг., фабрика Кузнецова в Дулеве	Даровое-2019, Р. 5, кв. 92, гл./-0,212
8/19	Фрагмент фаянсового блюда с клеймом белого цвета	1864–1889 гг., фабрика Кузнецова в Дулеве	Даровое-2019, Р. 5, кв. 93, гл./-0,270
223/19	Фрагмент фаянса с клеймом Кузнецова	1870–1889 гг., фабрика Кузнецова в Конаково (Россия, Тверь)	Даровое-2019, Р. 5, слой 2, переборка
241/19	Фрагмент фаянсового блюда с клеймом фабрики Кузнецова	1832–1889 гг.	Даровое-2019, Р.5, слой 2, курган, переборка
250/19	Фрагмент керамики с клеймом фабрики Кузнецова	1870–1890-е гг., фабрика Кузнецова	Даровое-2019, Р. 5, переборка
37/05	Фрагмент изделия фарфорового дна с тисненым клеймом	1830–1870-е гг., фабрика Гарднера	Даровое-2005, Р-1, кв. Б-5, гл./-80
Не определены или не расшифрованы			
246/19	Фрагмент фаянсовой тарелки с квадратным синим надглазурным клеймом	?	Даровое-2019, Р. 6, прирезка 2, яма 33
236/19	Фрагмент керамической чашки с клеймом № 3 (2 фрагмента)	?	Даровое-2019, Р. 5, переборка
225/19	Фрагмент керамического изделия с клеймом	?	Даровое-2019, Р. 5, переборка
226/19	Фрагмент керамического изделия с клеймом	Похоже на нач. XX в.	Даровое-2019, Р. 5, слой 1, переборка
96/19	Фрагмент керамического изделия с клеймом «ХТС»	?	Даровое-2019, Р. 5, прирезка 2, яма 32, переборка

Еще одну группу из трех экземпляров образуют клейма последней четв. XVIII в. (Илл. 5:1-2; Илл. 9). Все они датированы по общему признаку — знаку скрещенных мечей. Все клейма сильно фрагментированы и с равной вероятностью могут быть ранними клеймами Гарднера или Бельведерской фабрики в Варшаве, возможно, один из предметов — оригинальный мейсенский (Илл. 9, № 74/05). Независимо от страны происхождения и завода все эти клейма относятся к одной эпохе.



Илл. 9.
Fig. 9.

Справедливости ради отметим, что есть группа находок (5 шт.), клейма на которых нами не расшифрованы, они представлены на Илл. 10. Однако, по определенным статистика следующая: три фрагмента последней четв. XVIII в.; 13 — второй пол. XIX в. и еще два от 1830-х гг. до второй пол. XIX в. Таким образом, по клеймам на фарфоре напрашивается тот же вывод, что был сделан на основании монетных находок: два пика хозяйственной активности, между которыми некая лагуна. Конечно, остаются два предмета с широким диапазоном бытования, это единственная оговорка.



Илл. 10.

Fig. 10.

Прочие категории находок: стекло, металл

Наиболее представлен находками период второй пол. XIX в. Самые яркие датирующие находки с изолированного от остальных раскопа 2 2005 г. в основном опубликованы [Сыроватко, Чувиляева], [Сыроватко, 2013а; 2013б; 2017], большая их часть повторена на *Илл. 11*. Раскопом 2 не полностью открыта отдельно стоявшая жилая постройка, вероятнее всего, одной из племянниц, поздний возраст которой по находкам очевиден. Рассмотрим предметы из раскопа 1 и раскопов 2009 г., 2018–2020 гг., ранее не публиковавшиеся. Предметами с надежной датировкой являются фрагменты бутылки крымского вина (*Илл. 3* — № 70, Товарищество Христофорова, 1853 г. — нач. XX в.), две свинцовые пломбы от чая купца М. П. Медведева (*Илл. 12*, №№ 71, 85), форменная железнодорожная пуговица и фрагмент пузырька (*Илл. 3*, № 34) от дегтярных капсул Гиршфельдта (основанием для датировки является реклама в газете «Кавказ», № 202, 1879 г.; верхний диапазон, вероятно, нач. XX в.). Конечно, отчасти датирующими являются многочисленные аптечные пузырьки, но датированных клейм на них нет (*Илл. 3*:18, 36, 54, 69, 76; *Илл. 6*, №№ 36, 40; *Илл. 13*, №№ 48, 55, 138, 148, 224, 227; *Илл. 14*:2).



Илл. 11.
Fig. 11.



Илл. 12.
Fig. 12.

Ко второй половине XIX в. преимущественно относятся части оружия и патронов, найденные на усадьбе. В разное время это были: гильза патрона 7.62×54Р редкой формы — холостого патрона дореволюционной кустарной выделки в войсках; гильза от патрона Ле Фоме (найдена в верхнем слое под домом — *Илл. 14:1*), гильза от охотничьего патрона с дореволюционным клеймом 12 кал. (найдена на месте археологического лагеря, в юго-западной части парка). Менее надежна датировка спускового крючка, принадлежавшего, вероятно всего, двустольному «городскому» пистолету (*Илл. 15, № 6*). К XVIII в. следует относить совню, обнаруженную возле флигеля (*Илл. 12, № 33*).



Илл. 13.
Fig. 13.



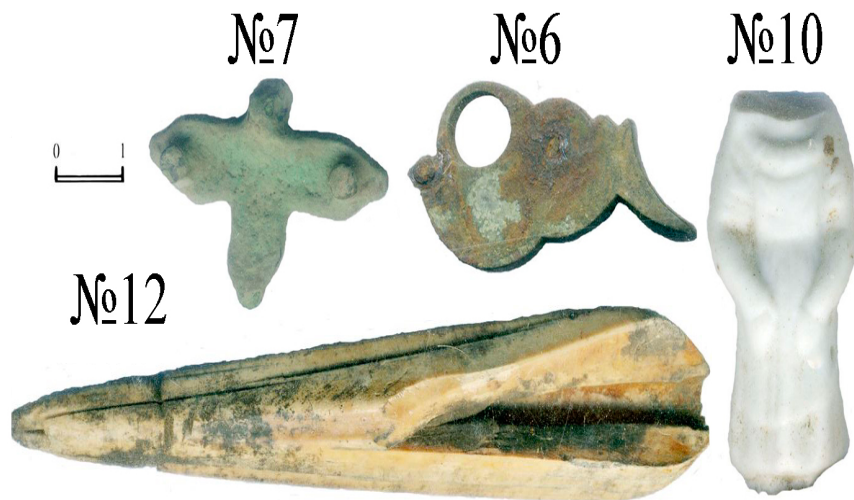
Илл. 14.

Fig. 14.

Другие периоды вещами с надежной датировкой не представлены. Остается шанс, что такие вещи есть среди предметов, датировка которых потенциально возможна, но в настоящее время не определена (Илл. 6, 7, 12–14, 16).

Иными словами, на настоящем этапе исследования нет надежных археологических свидетельств (как в виде артефактов, так и в виде следов застройки) заселения территории усадьбы (в современных границах) в период примерно от начала наполеоновских войн до середины XIX в.

Можно ли утверждать, что «мемориальный период» скрыт среди артефактов длительного бытования? Насколько долго бытовали вещи XVIII в.

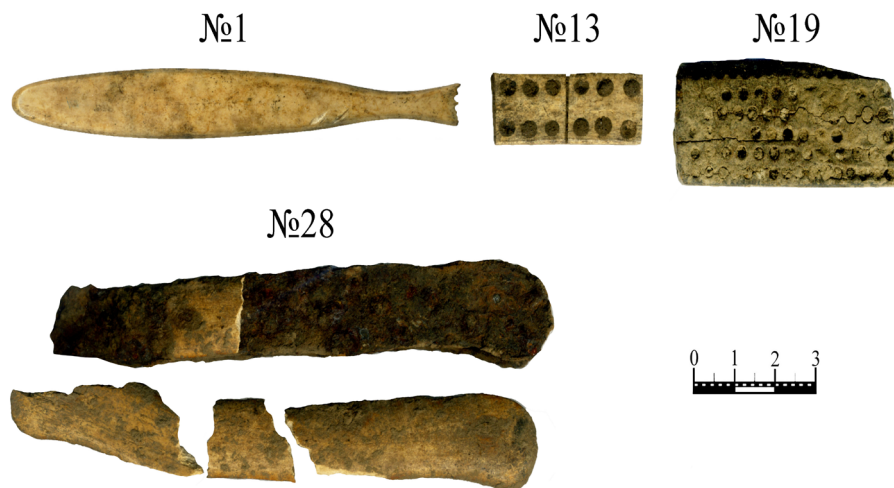


Илл. 15.

Fig. 15.

и могли ли они использоваться во времена Достоевских? Это принципиальный вопрос, не имевший ответа до обнаружения т. н. «ямы 35» — рва, обнаруженного в 40 м к северу от современного флигеля. Важно отметить, что результаты раскопок свидетельствуют о некоем «изолированном существовании» этого объекта — если большинство ям расположены в центре усадьбы и вписаны в некое общее пятно культурного слоя, то яма 35 обнаружена под пашней, не содержащей находок, угля, печины, т. е. признаков насыщенного культурного слоя.

Содержимое ямы 35 уже становилось предметом рассмотрения [Сыроватко, Дементьева, Потемкина], поскольку именно в ней содержался массовый керамический материал, резко отличавшийся как от комплексов, так и фонового культурного слоя вокруг флигеля. Именно для ямы 35 характерны венчики с двойным валиком снаружи посуды — обстоятельство, упоминавшееся выше. Помимо керамики, яма содержала мусор вперемешку с большим количеством угля, оплавленного стекла и прокаленной глины. Форма ямы — вытянутый ров — указывает на то, что межевой ров стал вместительным для этого мусора. Однако мусорные ямы в центре усадьбы также имели, как правило, вытянутую форму и яма 35 могла и не являться рвом. Какие находки из ямы 35 заслуживают внимания? Это фрагмент штофа с клеймом «ФГС» в центре картуша, датой «1818» и нечитаемой надписью по краю № 173 (Илл. 5:8), фрагмент штофа с клеймом: «ФУ (?) Шило(в?)» и датой «1819» № 174 (Илл. 5:9), 1 копейка Павла I (чеканки после 1800 г.) № 180, металлическая накладка из тонкого листа медного сплава с изображением подростка в офицерской форме и надписью по краю «ЕГО ИМП. ВЫС. АЛЕКСАНДРЪ



Илл. 16.

Fig. 16.

НИКОЛАЕВИЧЪ» № 207 (Илл. 5:10). Будущий император Александр II носил титул Его Императорского Высочества до 3 (15) сентября 1831 г., после чего официально именовался Государем-наследником, Цесаревичем и Великим князем. Следовательно, этот предмет — четвертая датированная находка из комплекса ямы 35. Состав находок и характер заполнения ямы 35 позволяет предположить, что формирование комплекса может быть связано с расчисткой прилегающей территории после пожара, уничтожившего усадьбу и сельцо Даровое на Пасху 1832 г. (почти сразу после покупки имения М. А. Достоевским, но до первого приезда в него семьи). Время формирования комплекса можно отнести приблизительно к 1810-м — началу 1830-х гг.

Почему комплекс ямы 35 исключительно важен? Во-первых, потому, что его массовый материал не находит аналогий в культурном слое и ямах в центре усадьбы (достаточно сравнить «одноваликовые» венчики на Илл. 4–5А и «двухваликовые» на Илл. 5Б), а даты по находкам указывают на более поздний возраст⁴. Следовательно, отсутствие материалов, более поздних, чем первые годы XIX в., в центре усадьбы — реальность. Во-вторых, яма 35 как раз и иллюстрирует скорость археологизации на усадьбе — пусть и в сравнительно широких пределах, с оговорками, она демонстрирует, что «активный» исторический период должен проявить себя в виде реальных доказательств — датированных находок и массового материала.

Эти выводы можно считать главными. Попутно материалы ямы 35 и само ее расположение указывают на то, что застройка, пострадавшая от пожара, располагалась далее к северу или к востоку от нее; «мемориальный

период» по-прежнему не найден, хотя в ней есть материалы, вплотную к нему приближенные.

Подведем итоги. Хронология усадьбы в ее современных границах выглядит следующим образом.

Датирующие находки на пространстве, прилегающем к сохранившемуся дому, говорят о следующих пиках активности: вторая четв. XVIII в.; конец XVIII — начало XIX в.; вторая пол. XIX — нач. XX в. Не исключено, что заселение участка в XVIII столетии было непрерывным и единым периодом.

Если не принимать в расчет слабо документированный эпизод XVI в., жизнь на усадьбе начинается в первой пол. XVIII в., наиболее вероятно — при Анне Иоанновне. Возможно, тогда возникает дом, погреб от которого обозначен нами как яма 1. Находки этого периода (бронзовое литье, печные изразцы, фарфор, фаянс, шпора, винные штофы) свидетельствуют о высоком статусе проживавших в постройке людей. Затем в центре усадьбы активная жизнь прерывается, погреб под домом засыпан. Судя по материалам ямы 35, к северу от современной границы музея поселение функционирует, но не на территории музея (единственное исключение — яма 33 на границе парка). Следы Достоевских следует искать не только за пределами пятна застройки, но и за пределами современных границ музея⁵.

Список иллюстраций

1. Сводный план раскопов (серым цветом) и наиболее значимых объектов. Голубым цветом обозначены материковые ямы, черным цветом указаны их полевые номера. Красными цифрами обозначены: 1 — остатки фундамента жилой постройки в раскопе 2 2005 г.; 2 — остатки фундамента в раскопе 2008 г.; 3 — колодец (раскоп 2019 г.); 4 и 9 — «курганы»; 5 — фрагмент кирпичной кладки, раскоп 2018 г.; 6 — остатки печи, раскоп 2009 г.; 7 — скопление камней и кирпичей в раскопе 2009 г.; 8 — фундамент хозяйственной постройки в раскопе 2018 г.; 10 — фундамент «людской» — кухни существующего дома; 11 — погреб под существующим домом.
2. Фото и чертеж профиля восточной стенки ямы 1 (раскоп 1 2005 г.). 1 — дерн, 2 — серый суглинок, 3 — смесь желтого материкового и серого гумусированного суглинков с кирпичным боем, 4 — кирпичный бой, 5 — скопления прокаленной глины.
3. Предметы из раскопа 1 2005 г. В подписях указаны полевые номера. №№ 3, 18, 57 — керамика; №№ 18, 34, 36, 54, 59, 69, 70, 76 — стекло; № 51, 78 — кость (рог), медный сплав; №№ 53, 62 — железо, дерево; № 14 — железо; прочее — медный сплав.
4. Образцы венчиков и датирующие находки из ямы 1 по: [Сыроватко, Дементьева, Потемкина]. 1 — шпора, 2, 3 — клейма на штофах, 4–9 — венчики типа 1, 10–15 — венчики типа 2, 20 — венчик типа 3.
5. Образцы венчиков и датирующие находки из ям 22 и 35 по: [Сыроватко, Дементьева, Потемкина]. А — образцы венчиков и датирующие находки из ямы 22. 1–2 — фарфоровая посуда с клеймами; 3–5 — венчики типа 1; 6, 7 — венчики типа 2. Б — образцы венчиков и датирующие находки из ямы 35. 8–9 — клейма на штофах; 10 — металлическая накладка медного сплава. 11 — венчик типа 3; 12–14 — венчики типа 2; 15–17 — венчики типа 4.

6. Предметы из раскопа 2018 г. №№ 3–7, 27, 19, 30, 34, 35 — железо; №№ 1, 6, 8, 17, 18, 16, 21, 22, 23, 38, 54 — медный сплав; 42 — олово; №№ 28, 31, 51–53 — керамика (на предмете № 28 вензель с буквами А и Е); 46 — фаянс; №№ 11, 36, 40 — стекло; №№ 49–50 — фарфор (глухое стекло?).
7. Керамические и фаянсовые изделия из раскопов 2019 г.
8. Клейма на фарфоре и фаянсе, отнесенные ко второй пол. XIX в. В подписях указаны полевые номера и года раскопок.
9. Клейма на фарфоре и фаянсе, отнесенные ко второй пол. XVIII в. В подписях указаны полевые номера и года раскопок.
10. Неатрибутированные клейма на фарфоре и фаянсе. В подписях указаны полевые номера и года раскопок.
11. Предметы из раскопа 2 2005 г. В подписях указаны полевые номера. №№ 6, 7 — черный металл, стекло; №№ 10, 29, 31, 32, 38 — медный сплав; № 50 — резина, кость; №№ 8, 9, 17 — стекло; №№ 24, 28 — черный металл; № 49 — олово, черный металл.
12. Изделия из металла с раскопов 2019 г.
13. Стекланные изделия из раскопов 2019 г.
14. Находки из раскопа 2020 г (под существующим домом). № 2 — стекло; №№ 1, 12, 14, 16, 17, 18, 23 — медный сплав (на предмете 23 клеймо J. BURBAN MOSCOU); №№ 9, 20 — железо; №№ 15, 11, 22 — пластик.
15. Предметы из раскопа 2009 г. №№ 6–7 — медный сплав, 10 — фаянс, 12 — кость.
16. Изделия из кости (рога) с раскопов 2019 г.

Примечания

- 1 Основание для датировки было известно уже в момент ее открытия [Сыроватко, 2013с: 138], но почему-то именно эта печь обросла мифами о принадлежности к легендарной «мазанке».
- 2 Отдельно следует сказать о двух находках, отмеченных в отчете: фрагменте аптечного пузырька с клеймом Гиршфельда и фрагменте нательного крестика. Пузырек найден в квадрате БЗ, в створе фундаментного рва от кухни, и, следовательно, соотношение его с ямой 1 в полевом отчете просто ошибочно. Так же ошибочно причисление к комплексу из ямы фрагмента крестика № 40.
- 3 Из таблицы также следует, что территория усадьбы использовалась в XVI в., что подтверждает и керамический материал, но рассмотрение этого периода выходит за рамки настоящей публикации.
- 4 На периферии раскопов, по западной границе, аналогичный яме 35 по составу материала объект есть — это яма 33, представляющая собой остатки погребца (Илл. 1). Только она может претендовать на объект «времени Достоевских» или близкого периода. Однако в ней нет датирующих находок (самая яркая — Илл. 7, № 162), время ее заполнения определяется по аналогиям в керамическом комплексе яме 35.
- 5 Автор выражает признательность О. Ю. Потемкиной за возможность использования материалов ее раскопок 2019 г., М. В. Чичиной за помощь в подготовке иллюстраций.

Список литературы

1. Борисов А. В. Процессы и условия заполнения котлованов построек (взгляд почвовед) // Археология Подмосковья: материалы научного семинара. М.: ИА РАН, 2010. Вып. 6. С. 99–106.
2. Борисов А. В. Диагностические слои в заполнении котлованов построек // Археология Подмосковья: материалы научного семинара. М.: ИА РАН, 2014. Вып. 10. С. 339–344.
3. Векслер А. Г., Лихтер Ю. А. Об одном виде клейм на стеклянных штофах XVIII века // Археология Подмосковья: материалы научного семинара. М.: ИА РАН, 2014. Вып. 10. С. 247–250.
4. Дементьева Т. Н., Воронкина Л. А. Имение Даровое и его владельцы (по новым архивным документам) // Неизвестный Достоевский. 2020. № 4. С. 106–131 [Электронный ресурс]. URL: https://unknown-dostoevsky.ru/files/redaktor_pdf/1607584171.pdf (10.08.2021). DOI: 10.15393/j10.art.2020.5121
5. Коваль В. Ю. Проблемы изучения планировки и застройки поселений средневековой Руси // Археология Подмосковья: материалы научного семинара. М.: ИА РАН, 2007. Вып. 3. С. 58–70.
6. Коваль В. Ю. Об археологической интерпретации двухэтажных построек средневековой Руси (критические заметки) // Археология Подмосковья: материалы научного семинара. М.: ИА РАН, 2010. Вып. 6. С. 84–98.
7. Коваль В. Ю. О некоторых диагностирующих прослойках в заполнении котлованов построек // Археология Подмосковья: материалы научного семинара. М.: ИА РАН, 2020. Вып. 16. С. 155–161.
8. Потемкина О. Ю. Отчет об археологических раскопках на усадьбе Достоевского «Даровое» в Зарайском районе Московской области в 2019 году по Открытому листу № 2515–2019 // Архив ИА РАН. Р-1.
9. Сыроватко А. С. Отчет о раскопках и разведках в г. Коломне, Коломенском и Зарайском районах Московской области в 2005 году // Архив ИА РАН. Р 1. №№ 32265, 32266. С. 25–49.
10. Сыроватко А. С. Отчет о раскопках и разведках в г. Коломне, Коломенском и Зарайском районах Московской области в 2008 году // Архив ИА РАН. Р 1. № 43873. С. 35–43.
11. Сыроватко А. С. Раскопки и разведки в Коломенском и Зарайском районах // Археологические открытия 2006 года. М.: Наука, 2009. С. 292–294. (a)
12. Сыроватко А. С. Отчет о раскопках и разведках в г. Коломне, Коломенском и Зарайском районах Московской области в 2009 году // Архив ИА РАН. Р 1. №№ 38004, 38005, 38006. С. 24–36. (b)
13. Сыроватко А. С. Исследования в Коломенском и Зарайском районах // Археологические открытия 2008 года. М.: ИА РАН, 2011. С. 227–228.
14. Сыроватко А. С. Археологические исследования усадьбы Достоевских в Даровом // III летние чтения в Даровом: материалы научной конференции 26–28 августа 2011 г. Коломна: Лига, 2013. С. 105–121. (a)
15. Сыроватко А. С. Археологические исследования усадьбы Достоевских в селе Даровое // Русская усадьба. Сборник Общества изучения русской усадьбы. СПб.: Коло, 2013. Вып. 18 (34) / научный ред.-сост. М. В. Нащокина. С. 127–156. (b)
16. Сыроватко А. С. Раскопки в Коломенском и Зарайском районах // Археологические открытия 2009 года. М.: ИА РАН, 2013. С. 137–138. (c)

17. Сыроватко А. С. Археологические исследования усадьбы Достоевских в селе Даровое // Тверь, Тверская земля и сопредельные территории в эпоху средневековья. Тверь: ИА РАН, 2017. Вып. 10 / под ред. А. Н. Хохлова. С. 283–302.
18. Сыроватко А. С. Отчет об археологических раскопках на усадьбе Достоевского Даровое в Зарайском районе Московской области в 2018 г. // Архив ИА РАН. Р-1. № 62493.
19. Сыроватко А. С. Отчет об археологических раскопках на усадьбе Достоевского Даровое в Зарайском районе Московской области в 2020 году по Открытому листу № 2454 // Архив ИА РАН. Р-1.
20. Сыроватко А. С., Чувиляева Ю. Н. Исследования на территории музея-усадьбы Ф. М. Достоевского «Даровое» // Археология Подмосковья: материалы научного семинара. М.: ИА РАН, 2007. Вып. 3. С. 366–373.
21. Сыроватко А. С., Дементьева Т. Н., Потемкина О. Ю. Датированные керамические комплексы конца XVIII — начала XIX из усадьбы Достоевских «Даровое» // Краткие сообщения Института археологии РАН. 2021. Вып. 265. (В печати.)

References

1. Borisov A. V. Mechanisms and Conditions of Filling of the Foundation Pits of the Buildings. In: *Arkheologiya Podmoskov'ya: materialy nauchnogo seminar* [The Archaeology of the Moscow Region: Proceedings of Scientific Seminar]. Moscow, Institute of Archaeology of the Russian Academy of Sciences Publ., 2010, issue 6, pp. 99–106. (In Russ.)
2. Borisov A. V. Chemical and Microbiological Properties of Diagnostic Layers in Medieval Foundation Pits. In: *Arkheologiya Podmoskov'ya: materialy nauchnogo seminar* [The Archaeology of the Moscow Region: Proceedings of Scientific Seminar]. Moscow, Institute of Archaeology of the Russian Academy of Sciences Publ., 2014, issue 10, pp. 339–344. (In Russ.)
3. Veksler A. G., Likhter Yu. A. One of the Marks on the Glass Square Flask of the 18th Century. In: *Arkheologiya Podmoskov'ya: materialy nauchnogo seminar* [The Archaeology of the Moscow Region: Proceedings of Scientific Seminar]. Moscow, Institute of Archaeology of the Russian Academy of Sciences Publ., 2014, issue 10, pp. 247–250. (In Russ.)
4. Dement'eva T. N., Voronkina L. A. Darovoe Estate and Its Owner (According to New Archival Documents). In: *Neizvestnyy Dostoevskiy* [The Unknown Dostoevsky], 2020, no. 4, pp. 106–131. Available at: https://unknown-dostoevsky.ru/files/redaktor_pdf/1607584171.pdf (accessed on 10 August, 2021). DOI: 10.15393/j10.art.2020.5121 (In Russ.)
5. Koval' V. Yu. The Problems of Investigation of Spatial Structure and Settlements Building in Medieval Rus'. In: *Arkheologiya Podmoskov'ya: materialy nauchnogo seminar* [The Archaeology of the Moscow Region: Proceedings of Scientific Seminar]. Moscow, Institute of Archaeology of the Russian Academy of Sciences Publ., 2007, issue 3, pp. 58–70. (In Russ.)
6. Koval' V. Yu. Concerning the Archaeological Interpretation of Two-Storey Buildings in Medieval Rus'. In: *Arkheologiya Podmoskov'ya: materialy nauchnogo seminar* [The Archaeology of the Moscow Region: Proceedings of Scientific Seminar]. Moscow, Institute of Archaeology of the Russian Academy of Sciences Publ., 2010, issue 6, pp. 84–98. (In Russ.)
7. Koval' V. Yu. Some Diagnosing Interlayers in the Filling of Pits Buildings. In: *Arkheologiya Podmoskov'ya: materialy nauchnogo seminar* [The Archaeology of the Moscow Region: Proceedings of Scientific Seminar]. Moscow, Institute of Archaeology of the Russian Academy of Sciences Publ., 2020, issue 16, pp. 155–161. (In Russ.)
8. Potemkina O. Yu. Report on the Archaeological Excavations at Dostoevsky's Estate "Darovoe" in the Zaraysky District of the Moscow Region in 2019 According to Open Sheet No. 2515–2019.

- In: *Arkhiv Instituta arkheologii Rossiyskoy akademii nauk* [Archive of the Institute of Archaeology of the Russian Academy of Sciences]. P-1. (In Russ.)
9. Syrovatko A. S. Report on Excavations and Explorations, in the City of Kolomna, Kolomensky and Zaraysky Districts of the Moscow Region in 2005. In: *Arkhiv Instituta arkheologii Rossiyskoy akademii nauk* [Archive of the Institute of Archaeology of the Russian Academy of Sciences]. P 1, no. 32265, no. 32266, pp. 25–49. (In Russ.)
 10. Syrovatko A. S. Report on Excavations and Explorations, in the City of Kolomna, Kolomensky and Zaraysky Districts of the Moscow Region in 2008. In: *Arkhiv Instituta arkheologii Rossiyskoy akademii nauk* [Archive of the Institute of Archaeology of the Russian Academy of Sciences]. P 1, no. 43873, pp. 35–43. (In Russ.)
 11. Syrovatko A. S. Excavations and Explorations in Kolomensky and Zaraysky Districts. In: *Arkheologicheskie otkrytiya 2006 goda* [Archaeological Discoveries of 2006]. Moscow, Nauka Publ., 2009, pp. 292–294. (In Russ.) (a)
 12. Syrovatko A. S. Report on Excavations and Explorations in the City of Kolomna, Kolomensky and Zaraysky Districts of the Moscow Region in 2009. In: *Arkhiv Instituta arkheologii Rossiyskoy akademii nauk* [Archive of the Institute of Archaeology of the Russian Academy of Sciences]. P 1, no. 38004, no. 38005, no. 38006, pp. 24–36. (In Russ.) (b)
 13. Syrovatko A. S. Excavations in Kolomensky and Zaraysky Districts. In: *Arkheologicheskie otkrytiya 2008 goda* [Archaeological Discoveries of 2008]. Moscow, Institute of Archaeology of the Russian Academy of Sciences Publ., 2011, pp. 227–228. (In Russ.)
 14. Syrovatko A. S. Archaeological Studies of the Dostoevsky Manor in Darovoe Village. In: *III letnie chteniya v Darovom. Materialy nauchnoy konferentsii 26–28 avgusta 2011 goda* [Third Summer Readings in Darovoe: Materials of the Scientific Conference on August 26–28, 2011]. Kolomna, Liga Publ., 2013, pp. 105–121. (In Russ.) (a)
 15. Syrovatko A. S. Archaeological Studies of the Dostoevsky Manor in Darovoe Village. In: *Russkaya usad'ba. Sbornik Obshchestva izucheniya russkoy usad'by* [Russian Estate. Collection of the Society for the Study of Russian Estate]. St. Petersburg, Kolo Publ., 2013, issue 18 (34), pp. 127–156. (In Russ.) (b)
 16. Syrovatko A. S. Excavations in Kolomensky and Zaraysky Districts. In: *Arkheologicheskie otkrytiya 2009 goda* [Archaeological Discoveries of 2009]. Moscow, Institute of Archaeology of the Russian Academy of Sciences Publ., 2013, pp. 137–138. (In Russ.) (c)
 17. Syrovatko A. S. Archaeological Studies of the Dostoevsky Manor in Darovoe Village. In: *Tver', Tverskaya zemlya i sopredel'nye territorii v epokhu srednevekov'ya* [Tver, Tver Region and Neighbor Territories in the Middle Ages]. Tver, Institute of Archaeology of the Russian Academy of Sciences Publ., 2017, issue 10, pp. 283–302. (In Russ.)
 18. Syrovatko A. S. Report on the Archaeological Excavations at Dostoevsky's Estate “Darovoe” in the Zaraysky District of the Moscow Region in 2018. In: *Arkhiv Instituta arkheologii Rossiyskoy akademii nauk* [Archive of the Institute of Archaeology of the Russian Academy of Sciences]. P-1, no. 62493. (In Russ.)
 19. Syrovatko A. S. Report on the Archaeological Excavations at Dostoevsky's Estate “Darovoe” in the Zaraysky District of the Moscow Region in 2019 According to Open Sheet No. 2454. In: *Arkhiv Instituta arkheologii Rossiyskoy akademii nauk* [Archive of the Institute of Archaeology of the Russian Academy of Sciences]. P-1. (In Russ.)
 20. Syrovatko A. S., Chuvilyaeva Yu. N. Research on the Territory of the Dostoevsky Museum-Estate “Darovoe”. In: *Arkheologiya Podmoskov'ya: materialy nauchnogo seminara* [The

- Archaeology of the Moscow Region: Proceedings of Scientific Seminar*]. Moscow, Institute of Archaeology of the Russian Academy of Sciences Publ., 2007, issue 3, pp. 366–373. (In Russ.)
21. Syrovatko A. S., Dement'eva T. N., Potemkina O. Yu. Dated Ceramic Complexes of the Late 18th — Early 19th from the Dostoevsky Estate “Darovoe”. In: *Kratkie soobshcheniya Instituta arkheologii Rossiyskoy akademii nauk* [Brief Communications of the Institute of Archaeology of the Russian Academy of Sciences], 2021, issue 265 (In Russ.) (In Press)

ИНФОРМАЦИЯ ОБ АВТОРЕ / INFORMATION ABOUT THE AUTHOR

Сыроватко Александр Сергеевич, кандидат исторических наук, директор, МБУ «Коломенский археологический центр» (ул. Кремлевская, 5, г. Коломна, Российская Федерация, 140400); ORCID: 0000-0002-6847-4160; e-mail: sasha.syr@rambler.ru.

Alexander S. Syrovatko, PhD (History), Director, Municipal budgetary organization “Kolomna Archaeological Center” (ul. Kremlevskaya 5, Kolomna, 140400, Russian Federation); ORCID: 0000-0002-6847-4160; e-mail: sasha.syr@rambler.ru.

Поступила в редакцию / Received 29.08.2021

Поступила после рецензирования и доработки / Revised 15.10.2021

Принята к публикации / Accepted 10.11.2021

Дата публикации / Date of publication 14.12.2021