

DOI: 10.15393/j10.art.2020.4502

УДК 821.161.1+930.25

**Е. Е. Огородникова***Московский государственный университет
(Москва, Российская Федерация)*

eleni.ogrodnikova@yandex.ru

Каторга Достоевского в математическом исчислении*

Аннотация: Статья посвящена детальному анализу архивных документов Российского государственного военно-исторического архива в Москве (РГВИА): чертежей Омского острога, а также карт окрестностей Омской крепости. В работе исследуются площади и размеры объектов, располагавшихся как на территории острога, так и за его пределами. Кроме того, проводится реконструкция казармы острога. Полученные результаты последовательно сравниваются с уже имеющимися исследованиями сооружений Омской каторги Ф. М. Достоевского. В результате установлены размеры всех сооружений и помещений внутри острога (в том числе площадь острога и всех казарм), подсчитано пространство на одного арестанта, описан план военного госпиталя, уточнен внешний вид элементов каторжного быта. Фактические размеры сооружений позволяют создать более точное представление о быте Ф. М. Достоевского в период омской каторги.

Ключевые слова: Достоевский, омская каторга, ссылка, пространство, карта, чертеж, архив

Об авторе: *Огородникова Елена Евгеньевна* — студентка 3 курса факультета журналистики, Московский государственный университет (ул. Моховая, 9с1, г. Москва, Российская Федерация, 119019)

Дата поступления: 10.01.2020

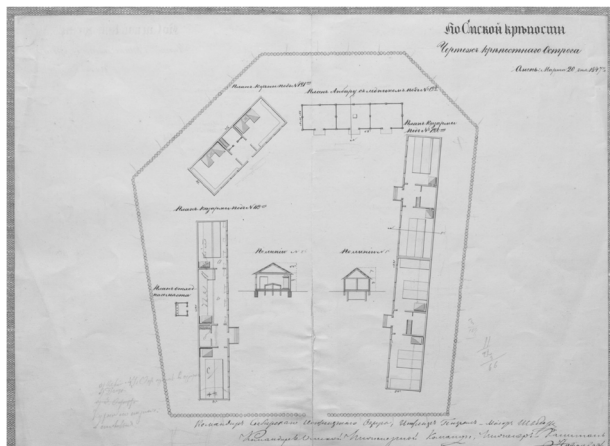
Дата публикации: 31.03.2020

Для цитирования: Огородникова Е. Е. Каторга Достоевского в математическом исчислении // *Неизвестный Достоевский*. — 2020. — № 1. — С. 101–117. DOI: 10.15393/j10.art.2020.4502

Чертежи и карты

«**Ч**ертеж крепостного острога по Омской крепости кондуктора 2 класса Ершова от 20 марта 1847», на который мы опираемся в статье, опубликован в 1991 г. [Вайнерман, 1991: 36]¹.

На «Генеральном плане окрестностей на 1,5 версты...» от 1843 г.² (не путать с «Чертежом крепостного острога по Омской крепости 2 кл. Ершова от 20 марта 1847» (см. *Илл. 1*)) подробно изображены здания вокруг крепости, в том числе и военный госпиталь, дороги, описано территориальное деление местности³.



Илл. 1. Чертеж крепостного острога, выполненный по Омской крепости марта 20 дня 1847 года. Автор — кондуктор 2-ого класса Ершов
 Fig. 1. The Drawing of the Fortress of Ostrog [prison], Made After the Omsk Fortress on March 20, 1847. The Author is a Drawer of the 2nd Class Ershov

Омский острог

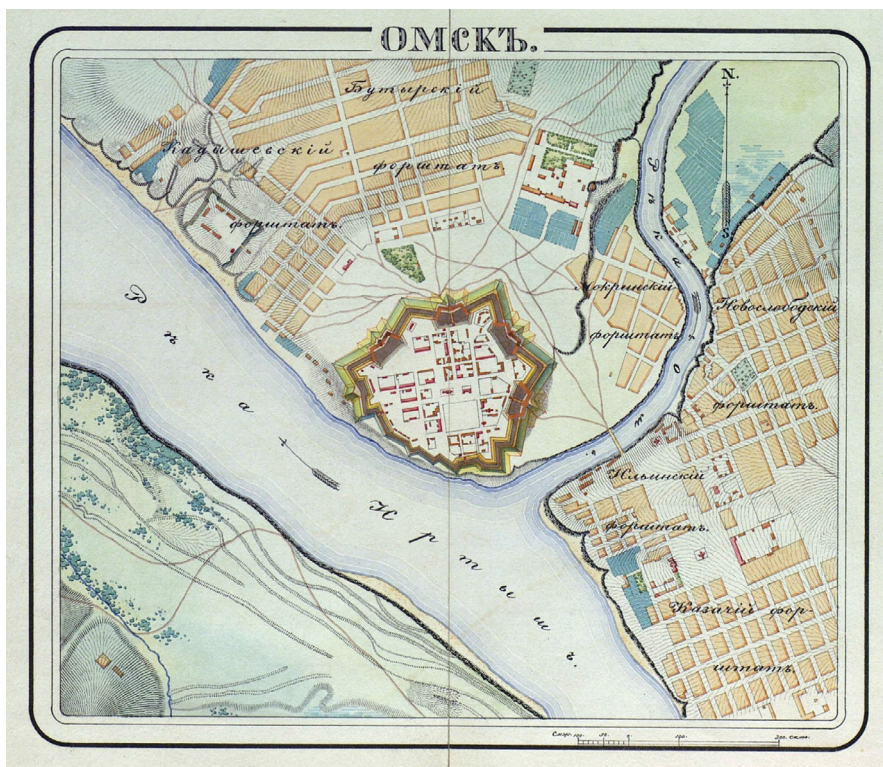
Острог и крепость — два разных понятия. Крепость или, точнее, Вторая Омская крепость — это весь город за стенами, в который можно въехать через ворота (их было четверо): на северо-западе — Тарские, на востоке — Омские, Иртышские — на юго-востоке и Тобольские — на юго-западе [Кочедымов: 13].

23 января 1850 г. Достоевского привезли в Омскую крепость через Тарские ворота [Гроссман: 66]: они были ближе всего к острогу.



Илл. 2. Омский острог. Акварель М. С. Знаменского. 1888 г.
 Fig. 2. The Omsk Ostrog. Watercolor by M. S. Znamensky. 1888

Исходя из Генерального плана окрестности Омской крепости 1843 г., Тарские ворота были самыми главными, от них расходились лучами пять дорог, по одной из которых напрямик везли арестантов в военный госпиталь. Видно, что госпиталь находился к северу от крепости — между Бутырским форштадтом на северо-западе и форштадтом Мокрой на северо-востоке. Вся территория вокруг крепости делилась на четыре форштадта: Бутырский, Кадышевский на юго-западе, Мокрой и Ржевская слобода на западе (см. Илл. 3).



Илл. 3. Фрагмент Генерального плана окрестностей на 1,5 версты, составленный по приказу Инженерного Департамента от 8 апреля 1841 г. за № 15 в городе Омске 1 декабря 1843 г.

Fig. 3. Fragment of the General Plan of the Surroundings by 1.5 Versts Around Drawn up by the Order of the Engineering Department Dated 8 April, 1841, No. 15 in the Town of Omsk on 1 December, 1843

С южной и восточной сторон от крепости протекало две реки — Иртыш и Омь соответственно. Бастионов в крепости было четыре: Подгорный, Степной, Тарский, Форштадский, а также три полубастиона — Омский,

Ильинский и Иртышский [Кочедамов: 13]. 2 мая 1768 г. началось строительство Второй Омской крепости на правом берегу реки Иртыш, так как замечена была слабая обороноспособность Первой крепости, на которую в этой статье мы сослаться не будем [Кочедамов: 12].



Илл. 4. Омский острог. Берег Иртыша. Акварель М. С. Знаменского. 1888 г.
 Fig. 4. The Omsk Ostrog. The Banks of the Irtysh. Watercolor M. S. Znamensky.
 1888

Острог же — это обнесенное частоколом пространство слева от Тарских ворот «шагов в двести длины и полторасти ширины» в Степном бастионе Омской крепости, за которым располагались валы вдоль пяти граней неправильного шестиугольника⁴. Шестая грань острога — частокол («паль», как называл его сам Достоевский), в котором были расположены въездные ворота, охраняемые часовыми. За воротами — воля.

«Записки из Мертвого Дома»^{**} открываются описанием острога, в котором отбывал наказание автор:

«Острог наш стоял на краю крепости, у самого крепостного вала. Случалось, посмотришь сквозь щели забора на свет божий: не увидишь ли хоть чего-нибудь? — и только и увидишь, что краешек неба да высокий земляной вал, поросший бурьяном, а взад и вперед по валу, день и ночь, расхаживают часовые; и тут же подумаешь, что пройдут целые годы, а ты точно так же пойдешь смотреть сквозь щели забора и увидишь тот же вал, таких же часовых и тот же маленький краешек неба, не того неба, которое

над острогом, а другого, далекого, вольного неба. Представьте себе большой двор, шагов в двести длины и шагов в полтора ширины, весь обнесенный кругом, в виде неправильного шестиугольника, высоким тыном, то есть забором из высоких столбов (паль), врытых стойком глубоко в землю, крепко прислоненных друг к другу ребрами, скрепленных поперечными планками и сверху заостренных: вот наружная ограда острога. В одной из сторон ограды вделаны крепкие ворота, всегда запертые, всегда день и ночь охраняемые часовыми; их отпирали по требованию, для выпуска на работу» (Д30; 4: 9).

Степной бастион еще с XVIII в. служил для заключения «ссылочных невольников» инженерного ведомства, как отмечено в карте 1806 г.⁵ Разница лишь в том, что в начале XIX в. он содержал в себе четыре «связанных» казармы, тогда как уже в 1849-м тот же бастион состоял из двух казарм: одна осталась с конца века (в ней располагалось «Особое отделение», единственная казарма, которая не была перестроена), а вторая, справа, была относительно новой. Первая отмечалась на картах № 119, а вторая — № 120⁶. Во второй жил Достоевский. По карте видно: Степной бастион ориентирован таким образом, что окна комнаты, где находился Достоевский (а они располагались с одной стороны у обеих казарм и выходили внутрь острога, чтобы каторжники видели из окон только внутренний двор), выходят на запад. В его казарме солнце палило не так, как у арестантов «Особого отделения» в старом доме. У тех днем и утром всегда светило солнце, поэтому летом в деревянном здании было нестерпимо душно, а окна арестантам открывать было запрещено.

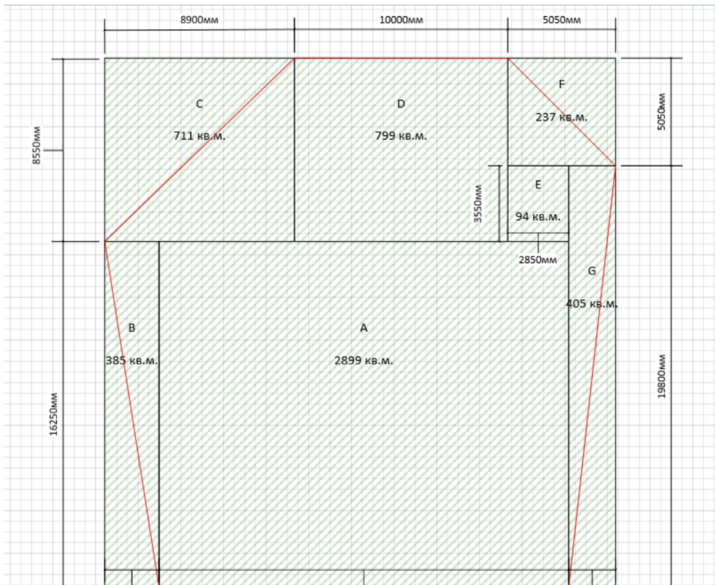
Площадь острога

Чтобы представить, как выглядел острог, нужно знать, какого он был размера. В работе В. И. Кочедамова содержится информация о размерах Второй Омской крепости — 30 га, но ничего не сказано о размерах собственно острога [Кочедамов: 13]. Мы попробовали сделать реконструкцию каторги, опираясь на документы РГВИА.

Форма плана острога представляет собой многоугольник, все стороны которого — прямые линии. На *Илл. 5* стороны многоугольника выделены красным цветом.

Для удобства вычислений мы использовали метод аппроксимации, который подразумевает замену сложных объектов более простыми. Мы наложили прямоугольники на чертеж формы острога так, чтобы хотя бы одна сторона фигуры или была стороной прямоугольника, или делила прямоугольник как диагональ.

Для повышения точности расчетов мы перенесли на сетку значения размеров сторон многоугольника из плана в миллиметрах и умножили на коэффициент 100. Так, например, сторону многоугольника в 19,2 см задаем как 19200 мм.



Илл. 5. Аппроксимация плана острога
Fig. 5. Approximate Drawing of the Ostrog

Покрываем площадь многоугольника прямоугольниками, которые для простоты обозначим А, В, С, D, E, F, G — (см. Илл. 5).

Программа позволяет автоматически рассчитать длину любого элемента схемы при правильно заданных величинах. Получаем размеры всех прямоугольников аппроксимации:

Прямоугольник	Ширина, см	Высота, см
А	19,200	16,250
В	2,550	16,250
С	8,900	8,600
Д	10,000	8,600
Е	2,850	3,550
F	5,050	5,050
Г	2,200	19,800

Табл. 1. Исходные размеры прямоугольников аппроксимации, умноженные на 100

Tab. 1. The Initial Sizes of the Approximate Rectangles, Multiplied by 100

На карте, как и на любом архитектурном чертеже, есть масштабная линейка. Из нее мы знаем масштаб карты плана острога: 25 футов = 2,5 см. Известно, что 1 фут в Российской империи = 0,3048 м, то есть в одном см карты плана содержится 3,048 м.

Переведем размеры прямоугольников в метры:

Прямоугольник	Ширина, см	Высота, см	Коэфф-т масштаба	Ширина, м	Высота, м
A	19,200	16,250	3,048	58,5	49,5
B	2,550	16,250	3,048	7,8	49,5
C	8,900	8,600	3,048	27,1	26,2
D	10,000	8,600	3,048	30,5	26,2
E	2,850	3,550	3,048	8,7	10,8
F	5,050	5,050	3,048	15,4	15,4
G	2,200	19,800	3,048	6,7	60,4

Табл. 2. Размеры прямоугольников в метрах
Tab 2. The Sizes of the Rectangles in Metres

Площадь многоугольника (МН) рассчитаем по следующей формуле:
 $S_{\text{МН}} = S_A + 0,5 * S_B + 0,5 * S_C + S_D + S_E + 0,5 * S_F + 0,5 * S_G$. Результаты расчета приведены в таблице:

Прямоугольник	Ширина, м	Высота, м	Коэф-т	Площадь прямоугольника, м ²	Площадь элемента МН, м ²
A	58,5	49,5	1	2899	2899
B	7,8	49,5	0,5	385	192
C	27,1	26,2	0,5	711	356
D	30,5	26,2	1	799	799
E	8,7	10,8	1	94	94
F	15,4	15,4	0,5	237	118
G	6,7	60,4	0,5	405	202
		Сумма	5529	4660	

Табл. 3. Расчетные площади прямоугольников в квадратных метрах
Tab. 3. The Estimated Area of the Rectangles in Square Metres

Таким образом, площадь острога составляет 4660 квадратных метров или 46,6 соток. На этих сорока с небольшим сотках стояло два сруба с жилыми помещениями, два технических сооружения (кухня и амбар) и одно «отходное место»⁷. Длина от входа до конца острога по прямой: $24,850 \text{ см} (D \text{ высота} + A \text{ высота}) * 3,048 = 75,7428 \text{ м}$. 75 метров — самое большое расстояние внутри острога, которое мог пройти арестант. На 46 сотках могли отбывать наказание до 170 ссыльнокаторжных, о чем читаем в приказе начальнику штаба Сибирского корпуса Г. М. Яковлеву «О вновь формируемой в Омске

официальной арестантской роты» № 55 по образу и подобию существовавшей уже тогда военно-рабочей роты № 25:

«13 декабря 1850 года.

Чтобы из находящихся в крепости арестантов (до 170 человек) сформирована была арестантская рота <...> имею честь уведомить, что образование из состоящих в Омской крепости до 170 человек крепостных арестантов арестантской роты с определением потребного по штату числа чинов для лучшего за арестантами присмотра, по значительному числу их, я признаю полезным <...> из арестантов, находящихся в Омской крепости, сформировать арестантскую роту Инженерного ведомства в составе, определенном в 4-ом пункте 24-ого приложения к 1375 статье 1 части 2 книги Свода Военных постановлений, присвоив этой роте № 55»⁸.

В приказе о формировании арестантской роты сказано: «...до 170 человек». Однако, согласно Статейному списку за 1850 г., на каторге отбывали наказание 173 человека:

Тип заключенных или в ведении какого ведомства находятся	Количество, чел
Всегдашние	33
Гражданское ведомство	43
Военное ведомство	38
Особое отделение	59
Итого:	173

Табл. 4. Количество арестантов в остроге,
согласно данным Статейного списка 1850 г.⁹

Tab. 4. The Number of Prisoners in the *Ostrog*, According to the Statistical List of 1850

Количество арестантов в остроге больше на 3 человека, чем заявлено в тексте документа. В данном случае 3 человека действительно важны, так как мест на нарах было мало.

Рассчитанный максимум личного пространства на одного арестанта — 26,9 м² чистой площади. Эту площадь дополнительно сокращают постройки: остается до 19 м² на арестанта при прогулке по двору острога.

В. П. Владимирцев, комментируя «Записки из Мертвого Дома», писал: «За острожным частоколом сложилась своя <...> темнично-каторжная цивилизация» [Владимирцев: 762]. Если представить небольшой участок земли с двумя срубами для проживания 173 человек, становится понятно, что «своя цивилизация» при довольно тесном проживании весьма дискомфортна. О сложных взаимоотношениях с заключенными Достоевский писал брату Михаилу 22 февраля 1854 г. из Омска, после четырех лет каторги, перед отъездом в Семипалатинск на службу рядовым в 7-м Сибирском линейном батальоне:

«150 врагов не могли устать в преследовании, это было им любо, развлечение, занятие, и если только чем спасались от горя, так это равнодушием, нравственным превосходством, которого они не могли не понимать и уважали, и неподклонимости их воле» (*ДЗ0*; 28.; 169–170).

Если посчитать в среднем, то на каждую комнату в остроге приходилось 25–28 человек¹⁾.

Военный госпиталь

Военный госпиталь находился за пределами Омской крепости, на северо-востоке в сторону реки Омь. Согласно карте, расстояние от Тарских ворот до госпиталя — 280 сажень, то есть $280 \cdot 2,1336 = 597,408$ метров (см. *Илл. 3*)¹⁰.

Военный госпиталь подчинялся Комиссариатскому ведомству Военного министерства¹¹. Это очень важное уточнение, так как до сих пор не найден «Скорбный лист» Ф. М. Достоевского. Если он все-таки сохранился, то может находиться в архивных материалах Госпитального отделения Комиссариатского ведомства Военного министерства. До этого момента исследователи не уточняли, какому именно ведомству подчинялся госпиталь.

Госпиталь имел три корпуса, все они были деревянными. Третий корпус располагался чуть поодаль от двух предыдущих, образующих «главный корпус», как писал Достоевский (*ДЗ0*; 4: 130). В главном здании, согласно «Запискам из Мертвого Дома», были только палаты, две из которых отводились для арестантов. Первый и второй корпуса соединялись друг с другом коридором. Их замыкало третье здание — каменный одноэтажный дом с подвалом и ледником, в нем были аптека, лаборатория и госпитальная контора. Третий корпус, как было сказано ранее, стоял отдельно, в глубине, возле зеленых насаждений.

За главным корпусом во дворе находились деревянный дом для чиновников, пожарная изба, пивоварня, хлебопекарня, конюшни, навесы, зеленые насаждения (возможно, парк), «отходные места» и т. д.

На территории военного госпиталя помимо корпусов располагались: деревянный флигель для медицинских чиновников, конюшни, амбары с ледниками, в воротных столбах — «отходные места», деревянный дом для чиновников, деревянный пожарный навес, колодцы с деревянным срубом, ледники, деревянная кухня, хлебопекарня и даже пивоварня, пожарная изба, анатомический покой, летний деревянный больничный флигель, часовня из алебаstra, сушильня и прачечная¹².

¹⁾ В данном случае число, на которое делим количество арестантов, зависит от того, была ли проходная комната в казарме № 119 жилой.

Казарма — это комната или здание?

В начале «Записок из Мертвого Дома» Достоевский писал: «Как входите в ограду — видите внутри ее несколько зданий. По обеим сторонам широкого внутреннего двора тянутся два длинных одноэтажных сруба. Это казармы» (ДЗ0; 4: 9). Логично предположить, что «казарма» — это целое здание, в котором есть комнаты для арестантов. Такое же определение находим и в «Толковом словаре живого великорусского языка» В. И. Даля. Согласно словарю, это «здание для помещенья воинских чинов всем составом: здание для помещенья рабочих в значительном числе»¹³. Выходит, что «два длинных одноэтажных сруба» — это две казармы.

Но, описывая одного из ссыльнокаторжных, который считал острожные пали, автор указывает: «Молча обошел он все наши шесть казарм» (ДЗ0; 4: 10). Так что же все-таки такое казарма? Это дом с комнатами или отдельная комната дома?

Дальше у Достоевского читаем о казармах:

«Мне всегда было тяжело возвращаться со двора в нашу казарму. Это была длинная, низкая и душная комната, тускло освещенная сальными свечами, с тяжелым, удушающим запахом» (ДЗ0; 4: 10).

Итак, казарма — это комната. Всего в остроге было два дома для арестантов. В первом доме три комнаты, а во втором — четыре. Итого семь комнат. Получается, что одна из комнат казармой не была, если верить тексту «Записок из Мертвого Дома».

Условимся называть казармой и здание, и комнату в зависимости от контекста.

«Особое отделение» и театр арестантов

В «Записках из Мертвого Дома» Достоевский писал, что «Особое отделение» было отдельным уголком в остроге и насчитывало «до семидесяти человек» (ДЗ0; 4: 60). Туда угодили и герои «Записок из Мертвого Дома»: например, красавчик Сироткин и наводивший на всех ужас Газин. Там находились преступники, которые были сосланы в острог навсегда за самые тяжелые преступления. И если «Особое отделение» было изолированным уголком острога, логично предположить, что располагалось оно отдельно от того места, где жили, например, политические преступники. Заключение, помещенные в острог навсегда, отбывали наказание в самой непригодной для жизни казарме: деревянном одноэтажном здании XVIII в.¹⁴ Вероятно, это и была та самая «военная казарма». Политические же преступники находились в бóльшем здании, которое также выгодно располагалось относительно сторон света: в него не светило солнце днем. Для Омска это имеет большое значение, так как в резко континентальном климате не только холодные зимы, но и очень жаркое лето. В. С. Вайнерман отметил: «...все

окна расположены на внутренней стороне. Их девять в казарме под № 119 (на чертеже слева) и двенадцать в казарме под № 120» [Вайнерман, 2014: 51].

Вот что писал о военной казарме Достоевский:

«Военная казарма наша, в которой устроился театр, была шагов в пятнадцать длиной. С двора вступали на крыльцо, с крыльца в сени, а из сеней в казарму. Эта длинная казарма, как уже и сказал я, была особого устройства: нарты тянулись в ней по стене, так что середина комнаты оставалась свободной. Половина комнаты, ближайшая от выхода с крыльца, была отдана зрителям; другая же половина, которая сообщалась с другой казармой, назначалась для самой сцены» (ДЗ0; 4: 120).

Теоретически в комнате-театре могли спать арестанты. Общая длина нар в ней составляла порядка 11 метров. Они могли вместить до 22 человек из расчета 50 см спального места на арестанта. Об этом свидетельствует чертеж. За стеной этой комнаты (то есть за домом во дворе) была устроена выгребная яма.

В. С. Вайнерман заметил, что рассказчик «Записок из Мертвого Дома» жил в казарме, обозначенной на чертеже под № 120: «Это здание разделено капитальной стеной на две половины, каждая из которых, в свою очередь, делилась на две казармы» [Вайнерман, 2014: 54]. По его мнению, театр располагался в здании № 119. И если «военная казарма» есть казарма «Особого отделения», то такое предположение представляется весьма существенным. Получается, что преступники «Особого отделения», которых, по данным статейных списков 1850–1854 гг., насчитывалось не 70, как у Достоевского, а 59 человек, жили только в двух казармах старого здания — в среднем 30 человек на комнату из расчета 50 см спального места на арестанта. Итого: задействовано две комнаты из трех. Если бы была задействована третья комната, то в каждой оказалось бы около 19 арестантов, однако из текста Достоевского известно, что на нарах было очень тесно.

Значит, если предположение верно, третья комната дома была нежилой.

О гигиене

Достоевский писал: «Он стал на меня стирать. За казармами для этого нарочно была устроена большая помойная яма» (ДЗ0; 4: 58). И действительно, за старой (предположительно — военной) казармой (слева от входных ворот) располагалось «отходное место». Судя по масштабной линейке, оно было не больше 1 см² 1 см, то есть примерно $3,048 \times 3,048 = 9,290304$ м² — это по размеру маленькая кухня в типичной московской квартире. Именно такое пространство было отведено для того, чтобы им пользовались все арестанты, находящиеся в остроге. Над помойной ямой стирали, туда же, вероятно, сбрасывали фекалии, которые собирались в «ночном ушате» (он стоял в каждой казарме), так как иного места для этого предусмотрено не было.

Необычные нары

Казалось бы, что можно сказать о нарах? Нары были в «три доски» (*ДЗ0*; 4: 10). Но есть одно обстоятельство, на которое мы обратили внимание, когда изучали чертежи казарм Омского острога за 1854 г.¹⁵ и чертеж острога с сооружениями за 1847 г. Те нары, которые стояли в центре комнат, располагались под углом и имели форму небольшой двускатной крыши. Другими словами, ссыльнокаторжные спали на наклоненной по отношению к полу поверхности головами — к центру, ногами — к окнам и стене. Николай Каразин в иллюстрации к «Запискам из Мертвого Дома» (1893) верно изобразил форму нар, но неправильно передал пропорции (см. *Илл. 6*).



Илл. 6. Каторжники в арестантской казарме за работой.
Акварель Н. Н. Каразина. 1893 г.

Fig. 6. Convicts in the Prison Barracks at Work. Watercolor N. N. Karazin. 1893

Достоевский писал: «Арестанты тяжело засыпают на нарах. Во сне они говорят и бредят» (*ДЗ0*; 4: 116). Писатель тоже спал на нарах, располагавшихся немного под углом к полу по центру комнаты. Он жил в правом доме, в одной из изолированных комнат: «На этих же нарах размещалось в одной нашей комнате человек тридцать народу» (*ДЗ0*; 4: 10).

Художник Каразин нарисовал их неправильно. На его картине они маленькие, и не совсем понятно, как все-таки арестанты на них спали. Настоящие нары были гораздо больше изображенных на картине. Одна

наклоненная часть в ширину как раз вмещала человека — 1,80 м, а в длину достигала 7,6 метров. Точные размеры приводим в таблице:

Объект	Длина, см	Ширина, см	Коэф-т масштаба	Длина, м	Ширина, м	Площадь, м ²
Нары, 1 скат	2,5	0,6	3,048	7,62	1,8288	13,94
Нары, 2 скат	2,5	0,6	3,048	7,62	1,8288	13,94

Табл. 5. Расчетные размеры нар
Tab. 5. The Estimated Sizes of the Plank Beds

Нары были наклоненными для того, чтобы не использовать подушки, ведь только так в комнату могло поместиться 30 человек: головами — к центру, ногами — к окнам и стене. Получается, если в комнате жили 30 арестантов, то на каждом скате нар спали по 15 человек, значит, на одного арестанта приходился примерно 51 см спального места.



Илл. 7. Наша реконструкция казармы с нарами в Омском остроге
Fig. 7. Our Reconstruction of the Barracks with Plank Beds in the Omsk Ostrog

Помещения острога в цифрах¹⁶

Сложно представить быт каторжан, если не знать, как выглядели комнаты, в которых они спали и принимали пищу.

Чертеж крепостного острога от 20 марта 1847 г. содержит огромное количество информации. Все обмеры сделаны по оригиналам карт и чертежей РГВИА. Площади зданий получены по аналогии с вычислениями площади

острога: данные масштабной линейки сравнивались с фактическими размерами чертежа, далее умножались на коэффициент отношения футов к метрам.

Объект	Длина, см	Ширина, см	Коэф-т масштаба	Длина, м	Ширина, м	Площадь, м ²
Дом № 119	12,4	2	3,048	37,7952	6,096	230,40
Казарма 1	3,3	2	3,048	10,0584	6,096	61,32
Театр	3,95	2	3,048	12,0396	6,096	73,39
Казарма 2	3,6	2	3,048	10,9728	6,096	66,89
Кладовая / выход на чердак	1,5	0,8	3,048	4,572	2,4384	11,15
Сени	1,5	1,2	3,048	4,572	3,6576	16,72
Погрешность не более 0,4%						0,93

Табл. 6. Площади помещений дома № 119

Tab. 6. The Area of the Premises of House Number 119

В таблице показаны размеры комнат старого здания № 119. В нем, согласно статейным спискам 1850–1854 гг., отбывали наказание 59 арестантов. В комнатах размером 61 и 66 м² могли жить максимум 28 и 31 человек соответственно. Нары во второй комнате были длиннее на 1,2 м, значит, там могло спать на 2 человека больше. Высота потолков с перекрытиями, согласно чертежу вновь выстроенной арестантской казармы под № 119 от 22 декабря 1854 г., 11,5 футов, то есть 3,5 метра. Чердак от конька — 8 футов, то есть 2,44 метра.

В доме № 120, где отбывал наказание Достоевский, комнаты и нары были больше. В этом здании находились оставшиеся 114 арестантов.

Объект	Длина, см	Ширина, см	Коэф-т масштаба	Длина, м	Ширина, м	Площадь, м ²
Дом № 120	17,6	2,4	3,048	53,6448	7,3152	392,42
Казарма 1	3,3	2,4	3,048	10,0584	7,3152	73,58
Казарма 2	3,5	2,4	3,048	10,668	7,3152	78,04
Кладовая / выход на чердак и в сени	1,5	2,4	3,048	4,572	7,3152	33,45
Казарма 3	3,6	2,4	3,048	10,9728	7,3152	80,27
Казарма 4	4	2,4	3,048	12,192	7,3152	89,19

Кладовая / выход на чердак и в сени	1,5	2,4	3,048	4,572	7,3152	33,45
Погрешность не более 1%						4,44

Табл. 7. Площади помещений дома № 120
 Tab. 7. The Area of the Premises of House Number 120

Из таблиц видно, что в здании для политических преступников было два входа, а не один, как в доме № 119.

Высота потолков в этом корпусе равнялась 3,9 метра, то есть 13 футов с перекрытиями. Так как мы не знаем, как в XIX в. укладывали полы (по чертежам видно, что в две доски, но не утверждаем), узнать точную высоту потолков в помещении на этом этапе у нас не получится, но мы можем утверждать, что она в любом случае была не меньше 3 метров. Высота чердака от конька — 9 футов, то есть 2,74 метра. Общая высота здания — 6,64 метра. Размер нар был примерно таким же, как и в доме № 119.

Кухня на территории острога, кажется, была маловата для арестантов. Для еды им отводились два помещения по 60 квадратных метров каждое. В каждом таком помещении могли поместиться максимум 87 человек из расчета $173/2$. В кухне стояли 2 печи с тремя отсеками для приготовления пищи, оттого Достоевский в «Записках из Мертвого Дома» называл их шестью разными печами.

Объект	Длина, см	Ширина, см	Коэф-т масштаба	Длина, м	Ширина, м	Площадь, м ²
Кухня 1	2,7	2,5	3,048	8,2296	7,62	62,71
Сени	1,75	2,5	3,048	5,334	7,62	40,65
Кухня 2	2,7	2,5	3,048	8,2296	7,62	62,71
Кухня целиком	7,15	2,5	3,048	21,7932	7,62	166,06
Печь	1,25	1	3,048	3,81	3,048	11,61

Табл. 8. Площади помещений кухни
 Tab. 8. The Area of the Kitchen

Выполненные измерения позволяют полнее представить быт омских каторжан XIX в., лучше понять историко-культурный контекст, который необходимо учитывать при интерпретации и комментировании произведений Достоевского.

Примечания

* Исследование выполнено при финансовой поддержке РФФИ в рамках научного проекта № 18-012-90021 («Достоевский: жизнь и наследие. Биографические лакуны. Рецепция творчества и судьбы в национальном сознании (1881–1921)»).

- ** Написание прописных букв в названии «Записки из Мертвого Дома» восстанавливаем, как у Достоевского.
- 1 Хранится в Российском государственном военно-историческом архиве (далее — РГВИА). Ф. 349. Оп. 27. Д. 1381. Л. 1.
 - 2 Хранится в РГВИА. Ф. 349. Оп. 27. Д. 1290. Л. 1.
 - 3 Хранится в РГВИА. Ф. 349. Оп. 27. Д. 1409. Л. 1.
 - 4 Достоевский Ф. М. Полн. собр. соч.: в 30 т. Л.: Наука, 1972–1990. Т. 4. С. 9. Далее ссылки на это издание приводятся в тексте статьи с использованием сокращения *Д30* и указанием тома (полутома — нижний индекс) и страницы в круглых скобках.
 - 5 Хранится в РГВИА Ф.349. Оп. 27. Д. 1113. Л. 1.
 - 6 См.: РГВИА. Ф. 349. Оп. 27. Д. 1409. Л. 1.
 - 7 Такое написание не случайно. Именно так в картах называются отхожие места.
 - 8 См.: РГВИА. Ф. 312. Оп. 2. Д. 406. Л. 1–6 об.
 - 9 См.: РГВИА. Ф. 312. Оп. 2. Д. 1281.
 - 10 РГВИА. Ф. 349. Оп. 27. Д. 1290. Л. 1.
 - 11 Там же.
 - 12 В двух последних абзацах все названия объектов даны в соответствии с тем, как они обозначены на карте. РГВИА. Ф. 349. Оп. 27. Д. 1290. Л. 1.
 - 13 Даль В. И. Толковый словарь живого великорусского языка. М.: Олма-Пресс, 2004. С. 268.
 - 14 РГВИА. Ф. 349. Оп. 27. Д. 1113. Л. 1.
 - 15 См.: РГВИА. Ф. 349. Оп. 27. Д. 1462. Л. 1.
 - 16 См.: РГВИА. Ф. 349. Оп. 27. Д. 1381. Л. 1.

Список литературы

1. Вайнерман В. С. Достоевский и Омск. — Омск: Книжное издательство, 1991. — 125 с.
2. Вайнерман В. С. Ф. М. Достоевский и Сибирь. — Изд. 3, испр. и доп. — Омск: Наука, 2014. — 392 с.
3. Владимирцев В. Книга века // Достоевский Ф. М. Полн. собр. соч.: канонические тексты / под ред. проф. В. Н. Захарова. — Петрозаводск: Изд-во ПетрГУ, 1997. — Т. 3. — 912 с.
4. Гроссман Л. П. Жизнь и труды Ф. М. Достоевского: биография в датах и документах. — М.; Л.: Academia, 1935. — 382 с.
5. Достоевский Ф. М. Полн. собр. соч.: в 30 т. — Л.: Наука, 1972–1990.
6. Кочедамов В. И. Как рос и строился город. — Омск: Книжное издательство, 1960. — 112 с.

Elena E. Ogorodnikova

*Lomonosov Moscow State University
(Moscow, Russian Federation)*

eleni.ogorodnikova@yandex.ru

Dostoevsky's Penal Servitude Facility in Numbers

Acknowledgments. The reported study was funded by RFBR, project number 18-012-90021 Dostoevsky.

Abstract. The article under discussion presents a detailed analysis of some archival documents of the Russian State Military History Archive in Moscow: the drawings of the Omsk *Ostrog* [*['e'strog]* 'fortress'], which served as a *katorga* [*['katərgə]* 'penal servitude'] prison, as well as the maps of its surroundings. The work examines the area and the size of the structures both on the territory

of the prison and outside and attempts to restore the picture of the formerly existing prison barracks. The results thus obtained are consistently compared with the available studies of the Omsk Katorga structures as penned by the Russian author F. M. Dostoevsky. As a result, the exact sizes of all the structures and premises inside the penal facility were identified; the size of the area for one prisoner, the design drawing of the military hospital are described; the appearance of the elements of the every-day life in the penal servitude facility and the rules and order the prisoners had to follow in their correspondence with relatives are clarified. The actual sizes of the structures let us create a more accurate idea of the life F. M. Dostoevsky had during his Omsk penal servitude.

Keywords: Dostoevsky, Omsk *katorga*, Omsk penal servitude facility, Omsk *Ostrog*, Omsk Fortress prison, exile, space, maps, drawings, archive

About the author: Ogorodnikova Elena E. — 3rd year student of the Faculty of Journalism, Lomonosov Moscow State University (ul. Mokhovaya, 9 c 1, Moscow, 119019, Russian Federation)

Received: January 10, 2020

Date of publication: March 31, 2020

For citation: Ogorodnikova E. E. Dostoevsky's Penal Servitude Facility in Numbers. In: *Neizvestnyy Dostoevskiy* [*The Unknown Dostoevsky*], 2020, no. 1, pp. 101–117. DOI: 10.15393/j10.art.2020.4502 (In Russ.)

References

1. Vaynerman V. S. Dostoevsky and Omsk. Omsk, Knizhnoe izdatelstvo Publ., 1991. 125 p. (In Russ.)
2. Vaynerman V. S. F. M. Dostoevsky and Siberia. Omsk, Nauka Publ., 2014. 392 p. (In Russ.)
3. Vladimirtsev V. Book of the Century. In: *Dostoevsky F. M. Polnoe sobranie sochineniy: kanonicheskie teksty* [*Dostoevsky F. M. The Complete Works: Canonical Texts*]. Petrozavodsk, Petrozavodsk State University Publ., 1997, vol. 3, pp. 754–763. (In Russ.)
4. Grossman L. P. *Zhizn' i trudy F. M. Dostoevskogo: Biografiya v datakh i dokumentakh* [*Life and Works of F. M. Dostoevsky: Biography in Terms of Dates and Documents*]. Moscow, Leningrad, Academia Publ., 1935. 382 p. (In Russ.)
5. Dostoevskiy F. M. *Polnoe sobranie sochineniy: v 30 tomakh* [*The Complete Works: in 30 Vols*]. Leningrad, Nauka Publ., 1972–1990. (In Russ.)
6. Kochedamov V. I. *Kak ros i stroilsya gorod* [*How the City Grew and Was Built*]. Omsk, Knizhnoe izdatelstvo Publ., 1960. 112 p. (In Russ.)